

DEUS II

WS6 MASTER

Fast Simultaneous Multi Frequency

同步快速多频开启全新时代

eXplore like
never before !



MADE IN FRANCE

CN



恭喜您购买了

DEUS II

DEUS, 十年的技术发展

2010年, XP金属探测器发明了 DEUS 并彻底改变了探测世界。

独一无二的 DEUS 无线连接技术, 它优秀的性能, 轻便的伸缩杆, 它一次又一次地技术革新, 高频探测盘, 无线连接的MI-6定位棒, X35探测盘以及更多的产品使其成为全球最畅销的产品。

现在一起来探索 DEUS II, 一场全新的技术革命!

今天, XP公司通过 DEUS II再次突破了技术极限, 首款具有独特功能和性能的无线多频金属探测器:

- FMF® 快速多频: 多频率同步, 目标响应迅速。
- 超高效。
- 完全的无线连接。
- 最轻, 最符合人体工程学 (从750克开始)。
- 专为陆地和海洋设计。
- 三个可选的无线耳机。
- 符合IP68-20米防水等级的新型骨传导耳机。
- 符合IP68-20米防水等级的探测盘和遥控主机 - 当完全潜水时显示屏依然可以显示。
- 完全包裹在橡胶中的防震遥控器。
- 更好地识别地下目标。
- 升级的音频接口: 可选择声调、四个放大音频输出、每个输出可调的多波段均衡器: 扬声器、无线和有线耳机、骨传导耳机。
- 一款设计经久耐用的产品: 五年保修, 支持USB更新。

DEUS II: 探索的全新的环境

- 由法国XP开发和制造的音频耳机, 专为满足探测要求而设计: 无音频延迟、自动开/关、具有共振和均衡器的复杂处理器, 用户可通过遥控器进行配置。
- WS6无线耳机, 带有可拆卸主控模块, 可成为取代遥控主机 (RC) 的主控器。
- DEUS II WS6 主机 (+WSA II): WS6无线耳机拥有一个显示屏而且具有 DEUS II 遥控主机的部分功能。
- 遥控器可以安置在手托上也可以别在腰上, 从而实现极致的轻便。
- S型伸缩杆采用的是人体工程学, 可瞬间伸缩折叠, 因为无线。

探索永无止境!

有关最新的改进, 请参阅在线手册。自本手册印刷后, 某些功能可能已更改。

介绍	3
DEUS II 家族	7
实践信息	8
建议	8
定位目标	8
DEUS II	9
包装清单	9
安装 (探测盘, 遥控器, 等等.)	9
WS6 规格	10 - 11
厂家默认程序	12 - 13
菜单	14
识别	14
• 音调 (专家档位)	15
• 沥青音 (专家档位)	15
• 全音 (专家档位)	15
• 瓶盖 (专家档位)	16
• 精准识别 (专家档位)	16
• 消音器 (专家档位)	16
铁识别	16
阈值	16
灵敏度	17
盐灵敏度	17
频率s	17 - 18
铁音量	19
反应性	19 - 20
音频回路	20
地平衡 一般	21
• 抽送	21
• 手动	21
• 跟踪	22
磁性土壤	22
地面稳定器	22
黄金区域&废墟区域特别功能	23
精准定位	23
选项	24
音频	24
• 音量	24
• 均衡器	24
• 音频类型	24
程序	25
保存程序	25
删除程序	25
配对	25
配对探测盘	25
删除探测盘	26
配对无线耳机	26
删除无线耳机	26

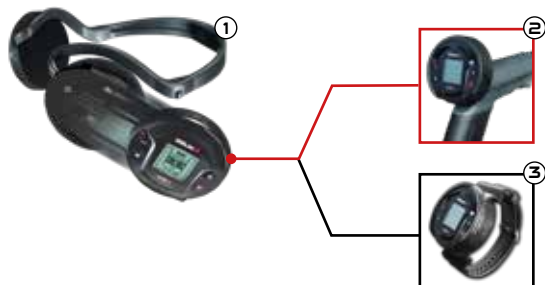
选项 ...	
开始 自动 / 手动	26
配对MI-6定位棒	26
删除MI-6定位棒	26
设定	27
语言	27
对比度	27
Go Terrain手机APP	27
频率扫描	27
更新	28
信息	28
目标ID全屏	28
WSA II 和 WSA II XL	29
MI-6 定位棒	30
MI-6 定位棒显示屏幕	30
MI-6 灵敏度	30
MI-6 音调	30
沥青音/脉冲音	30
程序/保存	30
搜寻丢失的MI-6	30
电池	31
待机时长	31
充电时间	31
探测盘LED闪灯	31
充电	32
电池寿命	32
更换电池	33
安全注意事项	33
电源适配器	33
一般	34
常见问题和解决办法	34
技术参数	35
配件	36
零部件	37
厂家程序参数	38
建议/法律	39
欧盟声明 - FCC IC - UKCA	39
无线电波安全	40
废物回收	40
使用注意事项	40
XP 质保	41
电池航空运输规范	41



DEUS II WS6 主机



WS6 主控的3个选项



- ① WS6 主控在听筒上
- ② WS6 主控在手托杆上.
- ③ WS6 主控在表带上.

建议

金属探测是一个迷人的休闲活动，可以给您带来很多意想不到的惊喜。然而，它需要一个学习才能获得最大的乐趣。首先，您需要熟悉您购买的设备，通过看说明书，然后找一块合适的场地进行测试练习，从而熟悉并且掌握它的操作方法。

因此，我们建议您用不同类型的金属来测试：硬币，日常用品，垃圾金属等等。然后找一块相对空旷、没有金属垃圾污染以及远离电磁干扰（高压电线，电栅栏，家用电器等等）的场地。例如，您的花园可能是最不适合练习测试的地方，因为有太多的金属垃圾。

为了确定一块场地是否适合练习，在这个区域来回摇摆探测盘，就像真正探测的一样。如果您听到了许多的报警声，那么就请换一个区域再试一下。一旦您找到了合适的场地，将您的金属埋在土壤中，将他们分开，大约两个探测盘的宽度。在埋金属之前，先用探测器测一下那个地方原先有没有金属存在。

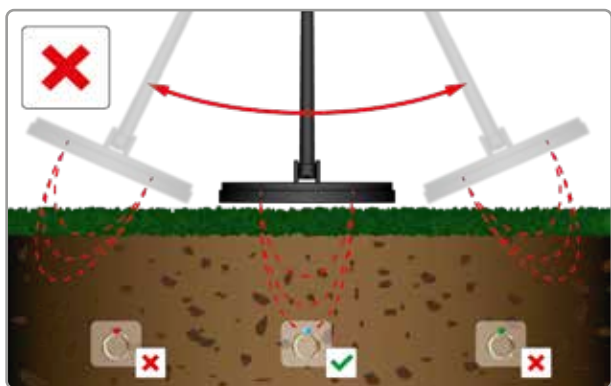
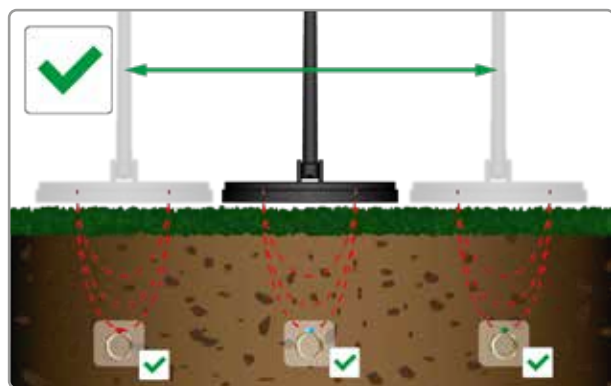
然后，每次探测盘在金属目标上扫过的时候，花一些时间观察探测器遇到金属的时候的反应。然后您可以按照声音和反应来分析理解他们的相似处或者不同处在哪里，从而可以增加您的经验。如果您感觉这个练习方式很舒服，您可以尝试一些默认的设置。

当您探测的时候，摇摆探测盘的时候要保持平行于地面，这点非常重要，摇摆的幅度稍大一些，尽可能的贴近地面（但是不要完全触碰地面）。接近地面探测将会增加探测到深处目标的可能性，使得目标更容易被识别出来。建议您避免猛烈碰撞探测盘，即使探测盘的设计很结实，因为探测的时候注意一些会延长设备的寿命，保证您更好地感知目标。

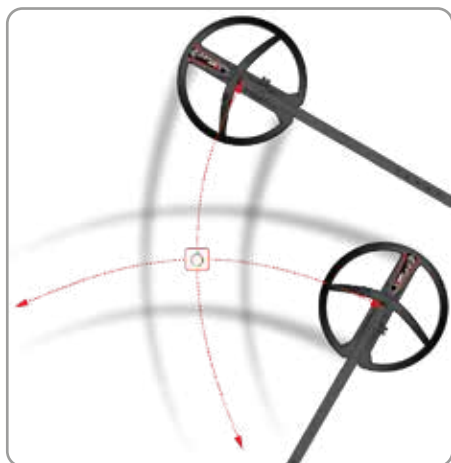
当您在探测的时候，您可以自由调整您的移动频率。例如，如果您愿意更快速的探测完探测区域，那么它的效果肯定就像是“快照”一样。然而，清楚的是，这样的探测方式将会留下很多未被探测的地方。

另一方面，如果您要细致的探测某个区域，您应该确保每一次的摇摆探测都要包含之前测过的地方，这样可以最大程度的减小遗漏目标的可能性。

您应该考虑到的是，如果您的扫描速度比较慢，虽然耗时间多一些，但是从另一方面来看，它增加了您找到目标并且识别金属的机会。这尤其适用于有潜在金属存在的区域（当有多个目标的时候），或者您想要寻找更深处的金属目标。



移动探测的十字交叉法精准定位目标：



当探测器测到了金属目标的大概的位置，而且是在移动探测中找到的信号，如果您想要精准定位，就将探测盘再次在刚才报警的地方扫过，找到这个声音。

缓慢移动探测盘，当听到声音的时候，在报警声最大的位置做一个标记，然后再用一个十字交叉的方法在金属目标上方扫过，同样的，当听到报警声最大的时候，在位置上做一个标记，十字交叉的中心点，就是金属目标所在的位置。

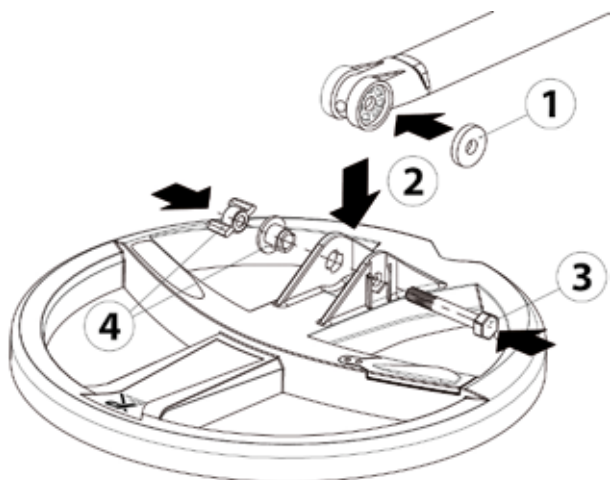
包装清单



- 1 1 WS6 + 耳机托
- 2 1 无线耳机带盒子 (以购买的配置为准, 为选配件).
- 3 1 带保护壳的探测盘.
- 4 1 螺丝套件.

- 5 1 手托杆 + 底部杆.
- 6 1 一线三充USB线
- 7 1 升级线.
- 8 1 充电夹.

FMF 探测盘



- ① 将橡皮垫片放入探测杆底部接口中.
- ② 将探测杆底部接头插入探测盘接口中.
- ③ 插入螺丝.
- ④ 固定螺帽并且上紧. (注意: 这里的螺丝固定切记不要旋转的太紧, 只要底杆稳定住即可.)

Remote assembly



- ① 打开保护盖.

- ② 插入遥控主机.

WS6 - 规格

WS6



WS6不仅仅是无线音频耳机。如果没有遥控器，它们可以是一个独立的主机单元，并与探测盘连接，以实现极其符合人体工程学的轻质机器。WS6模块可以松开并安装在杆上，以充分利用控制屏幕、目标显示和所有设置。然后再配上WSA II或WSAII XL无线耳机。

WS6 - 三种规格



WS6 副机

WS6 做副主机.
(965 g)

遥控器为主动，控制探测盘、功能和设置。
注：WS6可由WSAII/WSA II XL/BH-01和FX03耳机替代。



WS6 主机

(+ 无线耳机)

WS6 舒适的主机 (810 g)

WS6控制探测盘，调整所有设置并显示目标。
-同样的表现。
-非常详细的图形屏幕。
-将耳机,WSA II/WSAII XL/有线等连接至WS6



WS6 主机

(只有WS6)

WS6 头戴式主机 (750 g).

WS6控制线圈，调整所有设置并显示目标。
-同样的表现。
-非常详细的屏幕。

WS6 副机

当WS6作为遥控主机的副机时，只能通过 调节音量。
要在首次使用遥控器时配对，请参阅“配对耳机”一章。

WS6 主机

要将WS6从一台移动到另一台主机，必须在遥控器关闭的情况下重新启动。然后，它将作为主探测盘与配对的探测盘一起工作。别忘了先把它们和探测盘配对。选项>配对探测盘（参见WS6在线手册）。

探测盘电量状况和WS6电量状况交互显示

名字 & 程序序号。(通过 + -切换)

切换程序和调节参数
从主屏幕长按:
音量快捷方式
选项: 音量/规格
在选项里长按: 专家档位
在菜单里长按: 回到主屏幕: 抓取的快捷键

显示探测盘的链接

● 手动打开

● 和 ● 手动关机

调节程序和参数
从主屏幕长按:
GO TERRAIN APP的快捷键

菜单: 识别/灵敏度/...
• 在菜单里长按: 专家档位
• 在主界面长按: 精准定位模式
• 从选项: 后退


F/NF (铁/非铁) 以及目标信号强度

USB充电以及升级口

同时按住加号和菜单键两秒可以切换数值ID全屏显示



遥控主机程序与内部WS6程序是分开的。当独立使用WS6作为主控设备（无遥控主机）时，WS6会找到其默认原始的用户程序，遥控主机的程序不会传输到WS6。



厂家默认程序

DEUS II 具有提供适用于所有地面搜索条件的广泛程序的优势。与一些提供固定多个频率的多频探测器不同，**DEUS II** 根据程序使用不同的高频和低频组合。例如，一些程序使用低至中频，例如4至14 kHz，其他程序包括高达24 kHz或40 kHz的更高频率。特定程序的信号处理以最佳方式应用于这些频率组合和土壤条件。然后可以减去这些频率以去除导电土壤，或者将它们相加以用来帮助定位更大范围的目标。每个程序使用的处理平台信息显示在标题栏中。仔细阅读每个程序的数据，以充分利用您的 **DEUS II**！

(另请参见手册末尾的对照表，以更好地了解每个程序必须提供的不同参数)。

(另请参见手册末尾的对照表，以更好地了解每个程序必须提供的不同参数)。

Prg. 1 - 一般

FMF全频+最高频率40KHz+导电型土壤削弱

一般程序 一般使用低频和高频，并对土壤中的目标进行极好的判断。它适合初学者和有经验的用户，因为它能排除土壤中的水分造成的干扰，这种干扰例如，当通过孔洞时，会造成光晕和假声音。因此，将对深度目标更有信心。因此，这种潮湿土壤减量会衰减极低的导电体，如焦炭（煤和导电石），并在较小程度上衰减某些极薄的目标，如铝箔。

- 在土壤中测试非常有效，而不是在空气中测试。
- 针对于干净的土壤可以将反应性设置成2或者针对于污染的矿化垃圾土壤将反应性设置成3。

Prg. 2 - 灵敏

FMF全频+最高频率40KHz

灵敏程序 使用低频到高达40KHz的频率。对所有目标都非常有效，它在矿化和污染地面上找小金属物体非常有效。

- 由于DEUS II高精度，与单频金属探测器相比，它对于焦炭和湿度的分类精度更高。因此，在23到25z的频率范围内，一个非常窄的陷波区被激活（可见 精准识别 > 专家档）
- 针对于干净的土壤可以将反应性设置成2或者针对于污染的矿化垃圾土壤将反应性设置成3。

Prg. 3 - 灵敏 全音

FMF全频+最高频率40KHz

灵敏程序 使用低频到高达40KHz的频率。对所有目标都非常有效，它在矿化和污染地面上找小金属物体非常有效。

- 由于DEUS II高精度，与单频金属探测器相比，它对于焦炭和湿度的分类精度更高。因此，在23到25z的频率范围内，一个非常窄的陷波区被激活（可见 精准识别 > 专家档）
- 针对于干净的土壤可以将反应性设置成2或者针对于污染的矿化垃圾土壤将反应性设置成3。

Prg. 4 - 快速

FMF全频+最高频率40KHz

快速程序 是在程序2的基础上的一个程序，但是默认的音调是沥青音，反应性是3，而不是2.5，而且默认的音频类型是多频音。这三种设置相结合，使机器能够在含铁污染和矿化的地面上快速工作。

Prg. 5 - 公园

FMF全频+最高频率24KHz

公园程序 一般是用来在休闲区域探索，例如公园、干沙滩等通常受到污染的场地。

- 默认的精准识别的23-36区间，用来排除铝箔，如有必要，可以增加这个数值。
- 瓶盖排除的设置为5以排除大多数生锈的铁质瓶盖。

Prg. 6 - 深度

FMF全频+最高频率14khz

深度程序 增加了低频到最高频14KHz。

- 这个程序设计用来更好地定位抓取良好导电性的金属目标。它是聚集类硬币（硬币筒子）的理想选择，同时使用其14kHz频率保持了机器对孤立硬币的卓越灵敏度。
- 地面稳定性设置为1，因此高于设置的土壤声音将为您提供特定深度搜索的最佳性能（参加地平衡）。通过抓取调整地平衡，但是如果遇到太多错误信号，请将GND稳定性调整为2，用来排除所有来自土壤以及铁氧体的冲击。

Prg. 7 - DEUS 单频

单频 (4kHz到45kHz可调节范围)

DEUS 单频程序 采用的是多频单选, 就像是第一代 DEUS 1 一样, 但结合了 DEUS II 的优点, 例如将频率范围扩展到 45 kHz、改进的性能、音频质量、更好的电磁干扰排除等。

在同时使用一些多频率时, 连接到不稳定频率的可能性比仅使用一个频率的可能性更大, DEUS 单频程序可能在这些情况下帮助您。

- 地平衡效果设置听起来像是第一代 DEUS 1 通过自动采集 (请参阅地平衡 > 抓取) 调整地面, 但如果遇到过多错误信号, 请手动将其调整至 88-90, 用来排除所有来自土壤以及铁氧体的冲击。

Prg. 8 - 黄金

FMF全频+最高频率40KHz

黄金程序 用于在高矿化度的含金土壤使用。在这些复杂的环境中, 自然金通常被视为土壤或黑色金属。它被设置为“全金属”以进行更深的探测, 并且仅排除您应通过抓取定期调整的局部土壤信号 (参见地平衡)。它将接受你的地平衡数值设置上下的地面信号。

- 通过 IAR 铁识别功能设置来辨别含铁金属物体 (请参见“识别 > IAR”)
- 在高度强矿化地区想要更稳定的探测, 需要适当增加反应性。

Prg. 9 - 遗迹

FMF全频+最高频率24KHz

遗迹程序 和程序 8 黄金程序的运行方式是一样的, 但是使用了较低的频率递减来搜索较大的群集类金属。它的配置为较低反应性设置的“全金属”, 并且仅排除您应通过抓取定期调整的局部土壤信号 (参见地平衡)。它将接受你的地平衡数值设置上下的地面信号。

- 寻找深层的群集类金属: 可以将探测盘保持在离地 15 或者 20 公分, 稍微高一些, 这样可以避免探测到浅层的含铁类的金属, 尤其是可能会扭曲深层信号的地面效应。然后, 你将能够通过更长的声音来辨别深度的大群集类金属。根据地面情况以及你的耐心, 来将反应性适当降低从而获得更大的深度。

Prg. 10 - 潜水

FMF全频+最高频率14khz • 导电土壤削弱

潜水程序 是接下来三个盐海或者潮湿沙滩程序中的第一个也是最稳定的一个。它的极低和中等频率递减将更好地定位有价值的目标, 如戒指和硬币, 同时与更敏感的海滩程序 11 和海滩程序 12 相比, 它对铝箔等低导电目标的响应自然更少。这样在困难的潜水条件下更有效, 更节省时间。

- 如果有故障的生锈瓶盖, 请不要犹豫激活瓶盖排除。
- 如果是在淡水潜水尽可能选择内陆程序。

Prg. 11 - 海滩

FMF全频+最高频率24khz • 导电土壤削弱

海滩 使用更高的频率因此会比程序 10 潜水程序探测小物体更灵敏。它非常适合潮湿地区。

- 每次扫盘的时候保持与海滩平行。如果你无法保持这样平行扫盘而且发现不稳定了, 你可以降低盐化灵敏度 (参见菜单) 来降低盐水区域的灵敏性。

- 如果遇到不稳定或污染, 则增加反应性。
- 如果有故障的生锈瓶盖, 请不要犹豫激活瓶盖排除。
- 潜水时也可以使用海滩程序, 但信号反馈可能不稳定。

Prg. 12 - 海滩灵敏

FMF全频+最高频率40khz • 导电土壤削弱

海滩灵敏 采用高达 40 kHz 的频率, 对最小目标具有极佳的灵敏度, 而不会降低对较大目标的性能。这是潮湿条件下最深的海滩计划, 但也是最活跃的。

- 每次扫盘的时候保持与海滩平行。如果你无法保持这样平行扫盘而且发现不稳定了:

- 降低盐化灵敏度 (参见菜单) 来降低盐水区域的灵敏性。
- 增加反应性至 1、2 或者 2.5。
- 降低音频回路。

- 如果有故障的生锈瓶盖, 请不要犹豫激活瓶盖排除。

使用 浏览菜单 (识别, 灵敏度, 频率, 铁音量, 反应性, 地平衡).

通过 和 .

通过长按 进入专家模式, 这个功能提供不同的菜单。您将获得: 地面抓取, 频扫, 多音调模式, 瓶盖排除, 精准识别, 消音器...

通过 退出.

识别和目标ID (T.ID)



可以通过+或者-来调节识别, 从-6.4到99数值可调节.

增加识别的数值, 您可以逐步地排除低于设置的DISC数值的任何金属. 例如:

- 如果您将识别等级调节到10, 探测器将会排除0到10之间的所有金属.
- 如果您将识别等级调节到40, 那么探测器将会排除传导性数值在40以内的小铝箔金属.

T如果您想要排除其他具有高传导性的垃圾金属, 例如易拉罐的金属拉环, 铅粒或者猎枪的铜金属子弹, 您必须要接受可能会丢失其他价值目标的可能性. 一个更令人满意的替代方法是将识别调节的低一些 (例如识别 8) 而且最好使用:

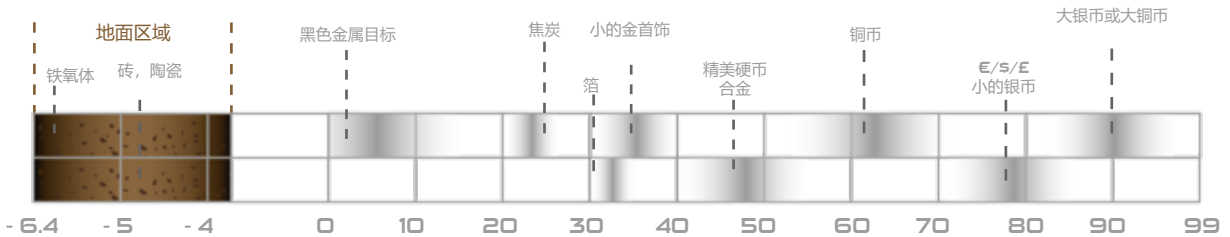
- 用于视觉识别的视觉目标显示.
- 用于音频识别的多音模式.
- B.CAPS瓶盖排除功能可以有效地排除一些生锈的铁瓶盖 (识别 > 专家档).

目标识别显示



DEUS II通过其多频处理技术更精确地显示深部目标, 消除了大部分麻烦的地面效应.

低于-6.4到99的金属目标电导率刻度将让您了解显示和分辨范围:



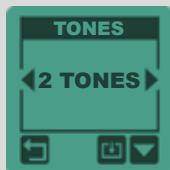
DEUS II的优点和特点之一就是它的程序, 因为它们使用不同的同步频率组合, 同时适应多种地面类型 (参见程序).

然而, 一些铁磁目标会在某些程序上产生特定的显示. 由于其含铁成分, 这些目标无法概括, 否则将存在伪造所有其他目标显示的风险. 例如, 一枚或两枚欧元硬币 (铁磁环绕+中心是铜的) 在潜水程序和遗迹程序可能显示的是75但是在其他程序显示的是80. 潜水程序和遗迹程序使用相当低的探测频率, 从4到13千赫, 而其他的包括更高的频率, 如40千赫.

您可以通过长按  3秒 进入更先进的专家档。

音调

2 音 - 3 音 - 4 音 - 5 音



按  > 识别 >  (3秒) 进入音调选择。

选择: 2 音 - 3 音 - 4 音 - 5 音 使用  或者  来进行选择。

通过金属的传导性，您可以使用多音调菜单将目标进行分类在每个分类分配一个特定的音频（低，中，高 等等）。花一些时间去熟悉2音调-3音调-4音调-5音调模式，用不同的金属去进行测试，例如铁金属，铝箔片，不同的硬币。最低程度的音调分配到了铁金属上。如果您不想要听到铁的声音，那么就在菜单上选择“铁的音量”，将它调节到0即可。

如果您调节的是2音调（低/中音调），然后将铁的等级调节至0，接着您就发现探测器自动跳入1音调模式（中程度音调），这就是为什么在音调菜单中您没有看到1音调的选项。


音调 - 阈值和音调设定



按  > 识别 > 专家档 .选择 2音 - 3 音 - 4 音 - 5 音。

按  进入多音调选择

您可以定制选择识别区分声音的范围。一个声音的频率（较低和较高分贝）被分配到每一个识别范围。低分贝声音（161 Hz）被分配到0到10的信号区域，高分贝声音（518 Hz）被分配到10到60的信号区域，644 Hz 的声音被分配到60到87的信号区域，非常高分贝声音（725 Hz）被分配到84到99的信号区域。

按  去选择音调通过+和-可用来选择调整音频断点。

如果测的是一个硬币类型的金属，您的仪器指示的传导性是 58，信号是“中程度音频”（518Hz）你希望它被发出“中高”音频信号（644 Hz），只需将音频断点从60降低到57或更低。现在，所有的硬币金属的传导性数值都是在644Hz 的频率。

• 音频断点1可以区分低音调（音调1）和中音调（音调2），和识别数值是一样的。其中有一些设置。

沥青



Pitch沥青模式不同于其他的模式，它不会顾及金属目标的传导性：信号的长度生成的音频信号随着振幅和高度（频率）变化而变化。目标的深度越深，生成的就是低程度音频，声音比较微弱。越近的金属目标，生成的就是高程度音频，声音比较强。音高模式可以给出“特色”的信号，可以用来定位目标。这也使得探测器似乎有了更多的反应。但是，它对于探测器的反应性没有影响，只是影响音频。

沥青音的低音到高音可从150 Hz到603 Hz之间选择。按  (三秒) 然后通过  和  。

当选择沥青音后，菜单列表中会出现一个新的阈值选项。

全音

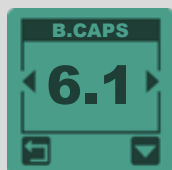


全音识别模式会给每一个金属目标代码生成略微不同的音调。金属目标的传导性越高，ID数值就越高，音调就越高。

例如铝箔(目标数值在30)会产生一个 350 Hz的音调，而大的银币(目标数值在 95)将会产生一个 900 Hz 的音调。

降低识别后可以听到与导电性成比例的铁质物品和低音调的地面信号。

瓶盖排除 (除了程序7程序8程序9)

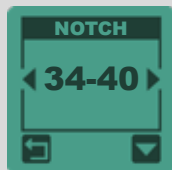


瓶盖排除功能有效地排除了生锈的啤酒瓶盖和汽水瓶盖。你可以确保在海滩、公园和污染区激活它。

可以通过  和  来从0调节到5。

当使用较慢的扫描时，将更好地排除瓶盖。如果有疑问的时候，偶尔可以减慢对可疑目标的扫描速度，这将有助于更好地识别。

精准识别



精准识别弥补了识别功能：它开启了一个排除窗口可以选择一个数值区间。例如，您可以选择排除您想要排除的金属数值。

假如有一个金属数值在37是您想要排除的，通过  和  调节选择数值区间为34-40.数值在34-40之间的所有金属将会被排除并且不响。

消音器



一些大的铁金属物体或者不规则形状的金属物体很难识别出来。通常遇到铁金属物体会发出几声碎裂声，或者不一致的信号声。当您增加消音装置的等级，就可以过滤排除因为铁金属造成的碎裂杂音。

IAR 铁识别 (程序 8 /程序 9)



程序8和程序9使用的是一个不同的识别方式，称之为 IAR (铁振幅排除)。根据铁金属距离探测盘距离来排除铁金属目标。

0 = 没有排除 **3** = 浅层的铁金属排除 **5** = 浅层和深层的铁金属排除

深埋在矿化地面中的金块或遗迹金属物体可能会产生与铁目标类似的信号，因此在这种情况下，最好降低IAR铁识别等级。

IAR铁识别专家档：按  (3秒) 然后进入精准识别模式 (介绍页： 16页 和 17页)

阈值 (仅在沥青模式开启下有效)



此功能用于设置背景临界声的振幅。

从0-20之间随意调节。

灵敏度 (常规灵敏度)



可以调节机器的灵敏度，调节范围是0-99。最常用的灵敏度范围是70-90。如果在垃圾区域，靠近高压电线围栏无线电厂区等地区，可降低灵敏度。

不要在您的屋内测试探测器，因为室内有太多的电磁干扰和金属干扰，在屋内测试不出最佳效果。

盐灵敏度 (盐水灵敏度；潜水程序 - 海滩程序 - 海滩灵敏程序)



除常规灵敏度设置外，「盐灵敏度」设置还具有减少通常与海水有关的虚假信号的优点，而常规灵敏度作用于所有目标和所有信号。在搜索潮湿海滩或海底冲浪时，始终优先使用盐灵敏度设置，而不是常规灵敏度。常规灵敏度应当是机器受到来自电磁干扰（EMI）的情况下使用的。

盐灵敏度可从1-9调节（最高等级是9）。

如果遇到了电磁干扰，记住使用频率扫描（可见频率扫描章节）。当使用较低的盐灵敏度时，数值在30左右的低导电目标也可能略微衰减，此设置不会影响较高导电目标。

频率

DEUS II 提供使用不同频率配置的多种程序选择：

- 11个同步多频程序，每个程序具有不同的频率组合和内部参数设置（有关每个程序的具体功能，请参阅“程序”一章）。
- 一个单频程序（第7个DEUS MONO单频程序）围绕七个主频构建：4.5-7.5-13-17.6-25-32-40.5 kHz，每一个都有七个频移选择，即总共49个频率。

4 kHz至45 kHz的可用频率范围：

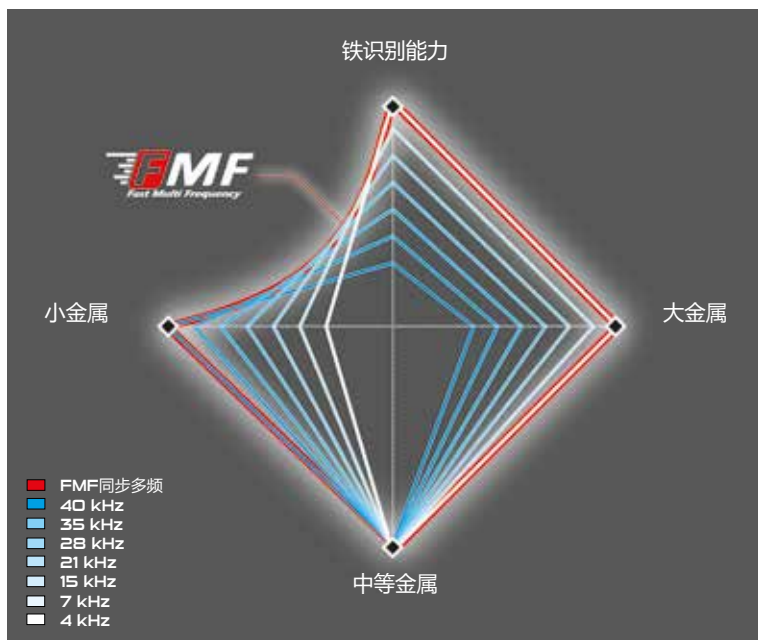
4.08 到 4.76 kHz - 6.94 到 8.08 kHz - 10.39 到 15.15 kHz - 15.62 到 20.75 kHz
22.06 到 28.57 kHz - 29.41 到 35.32 kHz - 36.36 到 45.45 kHz

请记住，通常所有频率都能探测到所有目标，但如果地面矿化，则高频（如45 kHz）比低频（如4 kHz）探测到的小目标的效率要大得多。相反，高频有时在大量或成堆硬币上的效率低于低频。因此最佳的使用 DEUS II 的方法是选择同步多频的程序，这样可以充分利用扩展的频率范围，从而保持对更大范围目标的敏感性。

如果您更喜欢关注特定的目标类别，那么第七个程序DEUS Mono单频程序可能会很有用。

探测到的目标类型在很大程度上取决于频率:

这些图形说明了根据频率区分含铁项目的灵敏度和能力, 以及多频率程序的优势, 因为它们覆盖了广泛的目标。这是一个简化的示意图, 根据程序和地面条件可能会有所不同。



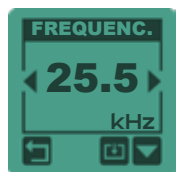
FMF 多频同步程序



手动: 按 **-** 或 **+**, 改变频移并找到最安静的频带。

自动: 按 **扫描** 2秒可开始自动扫描频率。

单频程序



按 **-** 或 **+** 可选择7个主频率。

如果你受到了很多的干扰:

按 **扫描** (三秒) 然后通过 **-** 和 **+** 来调节频移, 或者直接按 **扫描** 直接开启自动频扫。

4 kHz

大金属物, 主要是群集的有色金属和黑色金属。高导电性和尺寸大小的硬币。

8 kHz

一般探测使用。大量的硬币和军用物品。轻度矿化土壤中的的小物体和中等大小物体。

12 to 20 kHz

一般探测使用。小硬币。高矿化土壤中所有中等大小尺寸的硬币。

30 to 45 kHz

小的硬币(金, 银, 铜等)和非常精美的硬币。低传导性物体。自然金块。耳环。薄金属。铝箔。识别(辨别)焦炭更加容易。非矿化和潮湿地面可能更不稳定。

铁音量

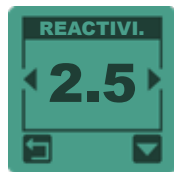
你可以控制铁金属的低音调的音量。



0 = 关闭铁音

5 = 最高铁音

反应性



DEUS II 是一个快速和具有选择性的探测器！反应性是一个至关重要的设定，它决定着探测器的性能，分析被探测到的金属物体信号的速度以及对于位置比较靠近的两种金属物体的区分能力。如果土壤中含有大量的铁，热岩石或者其他矿化元素，那么对于土壤的穿透性会降低。这种情况下，您可以选择高反应性，这样可以更快速地分析金属信号。另一方面，如果土壤是干净的，最好也将反应性调节降低，扫描速度也放慢一些，这样可以使得探测器对于较深的群聚金属物有更高的灵敏度，并且对于土壤会有更强的穿透性。在海滩上，由于目标通常彼此远离，因此低反应性水平（如0或1）将非常有效。但是，如果你遇到棘手的情况，例如由磁性黑砂构成的污染海滩或盐度可变的海滩，则将反应性增加到2.5或3，从而变得更具选择性和更稳定，这将使你更容易分析目标。

推荐设定：

0-1	寻找埋藏在未被铁污染的土壤中的大量硬币金属。
2-2.5	为一般探测，被铁污染的矿化土壤中探测。
3-5	在被铁金属、热岩石等等污染的比较复杂的土壤。



例如，探测盘遇到一个接近于地表的铁质金属，然后遇到了一个有价值的金属（戒指）。

R0 - R1

没有声音



当反应性调节较低时，探测到铁金属时机器会发出较长的报警声音，这样就会把戒指的声音频率给覆盖。

R2 - R3

短音



当反应性调节中间等级时，您就可以开始发现戒指的信号了。音频信号可以部分指示目标。

R4 - R5

全音



当反应性调节高等级时，探测器就可以完全分开铁金属和戒指的信号了。音频信号可以完全指示目标。

Reactivity ...

从性能方面来说，以较低的反应性等级可以获得最大的探测范围。然而反应性处在中等或者高等级，在矿化地面环境你会发现更多的目标并且探测的更深。

根据反应性的等级，你会发现当探测盘扫过目标时所产生的音频信号长度会发生改变。因此我们不建议您一直更换反应性的等级调节，因为反应性一直更换，会导致探测器对于有价值金属信号和没价值金属信号的区分有干扰。

低反应性等级(0-2)=长音



高反应性等级(2.5-5)=短音



音频回路



音频回路可以放大深层目标的音量，这样探测器对于它们会更加警觉。它给出了一个更大功率的感觉，能够更清楚地听到深层目标的信号。

□ = 微弱的音频回路

7 = 最大的音频回路

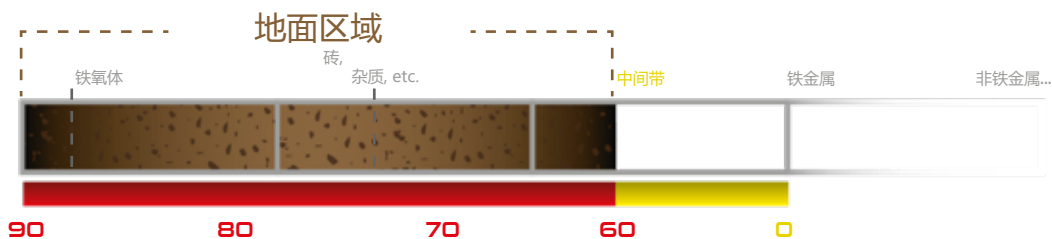
请注意不要过度调高音频回路:

- 微弱的错误假信号也会被放大。
- 动态范围会被压缩，目标的距离也会同时减少。

地平衡

土壤矿化会影响探测器的效率。它可以像氧化铁和铁氧体一样具有自然磁性，通常与古老的人类住区有关。在海岸，根据区域的不同，矿化可以从磁性级别（黑砂）到导电级别（盐水）。

内陆程序中土壤区域的说明：

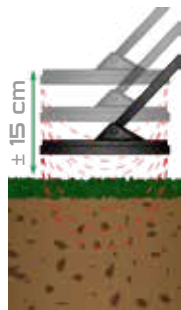


按 进入G.B地平衡，然后按 2秒进入GB地平衡设置。

3个地平衡模式可用：抓取，手动 或者 跟踪。建议使用抓取，因为它快速准确。（手动模式仅适用于DEUS MONO单频程序）。

进入地平衡页面时，DEUS II 进入全金属模式，不是一代DEUS I。这对于在听取地面实时反应并且做出相应调整非常实用，同时也能让你在任何时候都能快速的了解地面情况，例如一个干净的区域或者一个明确有铁金属和非铁金属的混合区域。

抓取模式



在任何菜单下，你可以随时通过按住 按键并且同时对着地面土壤上下抽送探测盘直到地面音频信号减弱并且数值稳定。

快捷方式：在主界面您可以通过长按 按键直接进入校准（注意：短按此按键会进入选项）。

手动模式 (仅在单频程序下有用)

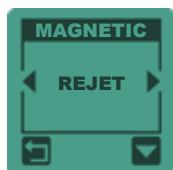
在地面上抽送几下探测盘时，观察矿化指数显示的数值，然后通过 和 来将地平衡数值调节一致。

手动模式无法在多频程序下使用，因为单独设置每个频率会很乏味。抓取模式有利地允许同时捕获每个频率的地值。

跟踪模式

跟踪是一种自动地面校正模式。探测器将会不停地反复扫描地面数据。这个模式在矿化程度相对来说比较统一的土壤条件中有用，以及矿化程度逐渐改变的土壤。如果探测区域的矿化土壤是人为因素（例如古代定居点）那么这个模式可能就不适用了，因为土壤条件会随时变化。仅仅只是一次扫描，地面数据可能会连续发生很大的变化，这样的平均数值就会变得没有意义。因此，首选抓取模式。

磁性土壤（仅仅在潜水程序、海滩程序和海滩灵敏程序下有用）

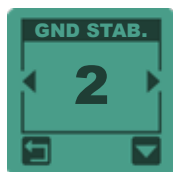


在磁性地面（如黑砂）探测时，深层目标可能会因为它们的值与土壤值相似而被掩盖。磁性地面设置允许您接受由地面、铁氧化物、陨石以及通常被遮蔽的远距离目标产生的低音。

拒绝：黑砂，铁氧化物和陨石被排除，这是默认和最稳定的模式。

接受：黑砂，铁氧化物，陨石和良好的深层目标是可以接受的正极声音响应。

地面稳定器（仅仅在陆地程序有用）



该设置可以从1调整到3，并用于定义您准备包容的地面不稳定/反馈等级。

1 = 最不稳定等级 3 = 最稳定等级

- 等级 1: 接受地面数值以上的区域，例如，如果你用抓取或者手动获得的数值在75，则所有大于75的地面都会反应，例如：砖头(~78)，铁氧化物和线圈冲击 (~ 88)。这一级别留给专家，以便确定矿化可能掩盖的最深信号。请注意，在大多数探测器中，该“专家”区域通常被屏蔽，并且永远无法激活。
- 等级 2: 拒绝地面数值以上的区域，但进行多频率分析，通过矿化土壤向某些目标发送信号。
- 等级 3: 与2级相比更稳定。

程序 7 DEUS MONO 单频程序没有地面稳定器菜单，该菜单默认固定在 1 级。就像是一代 DEUS I，默认情况下，它在地面上的声音值高于您的设置。如果您希望保持稳定性，请将其调整为 90。

即使您选择模式 2、3，其中地面大于设定值，例如，它不会发出声音，但通过抓取来调整地面效果非常有用，以改善 DEUS II 的某些性能。

黄金程序8和遗迹程序9的特征

埋得很深的目标可能具有接近周围地面土壤的值，以至于它们通常被视为土壤信号本身而被拒绝或者忽略。程序8和程序9允许您在矿化土壤中寻找自然金或者在深层寻找大块金时，可以更深入，因为它们只会拒绝排除您通过抓取精确调整的局部地层土壤数据。因此，在这两个程序中，地面补偿是优先考虑的。来自于大型矿化石的偶尔的地面变化和和具有不同数据的周围土壤可能会使设备发生反应。把它们放在一边以备将来参考。

精准定位 (目标定位)

在精准定位模式下，可以将探测盘在金属目标上方周围缓慢移动，帮助用户对金属目标进行准确定位。这种模式在地下室，在房子里可以有效地进行定位。这个模式也广泛运用在探测地下金属管道方面。



通过按 **2** 秒进入精准定位屏幕，然后通过 **Pinpoint** 按键进行背景音复位 (手动重新调谐)..

自动调谐开/关: 通过 **-** 或者 **+**: 在自动模式或手动模式下选择阈值重置:

自动开启 (默认模式): 这个探测的背景音根据金属环境或者土壤自动校准。对目标进行每次扫描时，阈值将根据目标的级别按比例降低，以减少其定位区域，从而在后续过程中更好地定位目标。

相反，如果您保持远离目标几秒钟，阈值将再次逐渐升高，直到下一次通过目标。

自动关闭: 通过按键短按 **Pinpoint** 手动重新校准音频探测背景音(手动调谐).



将探测盘放置在没有金属的位置，离地面2-5公分，然后按 **Pinpoint** 精准定位键校准阈值。



将探测盘缓慢移动到金属目标上方。当您听到最大的报警声音，同时显示器上的信号强度读条达到满格时，就可以确定金属目标所在位置。



如何缩小探测区域以及提高目标定位的准确性: 将探测盘移到靠近金属的位置，但是不要在正中心。然后按 **Pinpoint** 精准定位键进行步骤1。

选项/音频

通过长按  可以进入选项。你可以选择 程序保存, 均衡器, 更新, 对比度, Go Terrain APP.

通过  ( 按键).


DEUS II 的众多创新之一融合了最新的音频处理技术。现在, 您可以调节音量了, 设置均衡器以调整耳朵和耳机中的音频质量, 还可以从音库中选择检测所需的声音类型。

音量



通过  和  来调节音量。

如果您购买了WSAII无线耳机并且于WS6主机匹配上之后, 可以通过WS6主机的加减号控制WSAII无线耳机的音量或者直接通过WSAII无线耳机的加减号控制。

快捷方式: 在主页上, 按  2秒钟, 调整音量、音频输出和均衡器。

均衡器



除了简单的低/高频设置外, 均衡器还可以在四个频段上校正扬声器和耳机的声音, 使其与您的听力偏好相匹配。因此, 您可以将低音设置为150 Hz左右, 中低音设置为450 Hz左右, 中高音设置为2000 Hz左右, 高音设置为4000 Hz左右。

按  >  >  (均衡器)。

使用 , 选择要更改的音频范围, 增加或降低音量。

均衡器可在以下位置调整:



WS6 - WSA II
WSA II XL



FX-03

音频类型



DEUS II 为您提供了广泛的声音和声音偏移选择。根据您的喜好和周围环境, 您可以使用完全不同的音频类型。例如, 某些音频类型将通过软化干扰引起的低信号更好地适应棘手的污染地面, 而其他音频类型将通过根据目标深度或大小混合不同声音的动态比例更好地识别目标距离。

由于DEUS II可以升级, 请参阅在线手册了解最新改进。自本手册印刷后, 音频类型可能已更改。

经典音

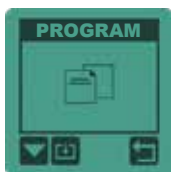
PWM 是传统的XP声音, 正如你知道的一代 **DEUS I**。

它具有动态性和信息性, 其丰富的谐波随信号振幅的变化而变化, 因此为操作员提供了目标深度或大小的良好指示。

多频音

Square 具有更少、更柔和和固定的谐波, 即谐波不随信号振幅而变化, 只随深度或目标尺寸的变化而变化。

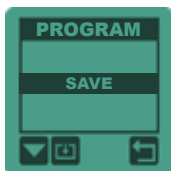
程序



12个厂家默认程序（1到12程序）可以修改，然后创建12个从13到24的自定义程序。

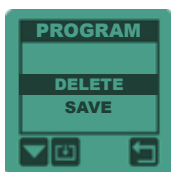
每次关闭和重新启动遥控器时，所有12个厂家默认程序都将返回原始状态。

保存或修改程序名



按 > PROGRAM > SAVE > 可以保存程序名称。

删除一个程序



在主菜单上，通过 或 选择一个想要删除的程序 然后按 > 程序 > (三秒) > 删除 > (三秒) > .

配对

通过+或者-选择配件（探测盘，无线耳机，MI-6），然后按 .

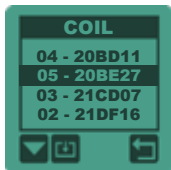
新探测盘配对



从列表中选择已配对的探测盘然后按 去使用它或者匹配一个新的探测盘。

按 选择 PAIRING 通过 切换到探测盘LOGO, 用 ; 按 (三秒).

自动配对 (推荐):



- 通过 翻到空白的位置 (-----), 然后按 (三秒).
- 将探测盘连接充电夹接通电源。
- 探测盘的编码会自动出现在屏幕上并且自动激活探测盘。

手动配对:

- 翻到空白的位置 (-----), 按 (三秒).
- 通过 和 选择编码数字然后通过 来移动到下一位数字位置..
- 当您已经输入好六位数字编码后按 .

WS6主机已经添加了新的探测盘;新的探测盘被激活使用后会每秒都闪灯, 而之前的探测盘会关闭使用, 它的灯会每4秒闪一次。

选项/匹配探测盘/无线耳机/定位棒

删除一个探测盘

选择要删除的探测盘然后按 ，通过  删除所有的数字然后添加六个0-“000000”。按  然后点击 。

匹配XP无线耳机



按  > ，通过  或者  选择耳机然后按下  并且按下耳机上的  键8秒钟。

如果已经配对了一副耳机，就不可能再配对第二副耳机。在这种情况下，只需事先从遥控器中删除原来的耳机即可。

删除XP无线耳机



按  > ，通过  或者  选择耳机然后点  >  >  > 。

开始XP无线耳机



按  > ，通过  或  选择耳机然后选择 ，

自动：XP 无线耳机匹配到WS6主机 开机 / 关机自动。

手动：按  两秒开机或者同时按  和  手动关机。

MI-6定位棒匹配



按  然后通过  选择到 ，通过  选择到定位棒LOGO然后按 。

打开MI-6，同时按住开机按钮八秒钟。您将看到遥控器上显示的pinpointer的序列号。然后打开MI-6，使其与WS6主机匹配使用了。

配对时，MI-6会自动切换到程序7。该程序仅适用于探测器和耳机。在此程序中，MI-6不会通过自己的扬声器（MI-6手册）产生任何声音或振动。

删除MI-6定位棒



 > ，看到LOGO后按 ，然后按  最后按 。

想要在不使用 **DEUS II** 的情况下使用MI-6，请在MI-6菜单上选择程序1至6。要更改程序：打开MI-6开关-按下按钮5秒钟，音频蜂鸣音表示您已进入程序选择模式。按以对应所需的程序编号（例如，按两下程序2）。2秒钟后，音频蜂鸣音表示MI-6已返回搜索模式。



调整WS6主机设置

按 选择 设定 然后按 .

语言



选择语言。

对比度



要提高所有照明条件下的可读性，请调整对比度。

GO TERRAIN APP



XP GO TERRAIN智能手机应用程序。从DEUS实时接收目标类型的数据。在智能手机上绘制使用GPS检测到的区域地图，并显示检测到的所有目标以及路线长度，与您身边的人分享您的路线和发现。

AUTO: 激活将目标类型的信息实时自动传输到智能手机。

PUSH: 激活手动实时向智能手机传输目标类型信息（在屏幕上显示目标时长按菜单键）

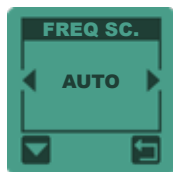
详细信息可查阅：www.xpmetaldetectors.com

标题是 **GO TERRAIN**

软件可以通过Deus USB接口和互联网连接进行更新。有关详细信息，请访问我们的网站：www.xpmetaldetectors.com

当第一次更新准备就绪时，此菜单将按照我们网站上的说明提供。

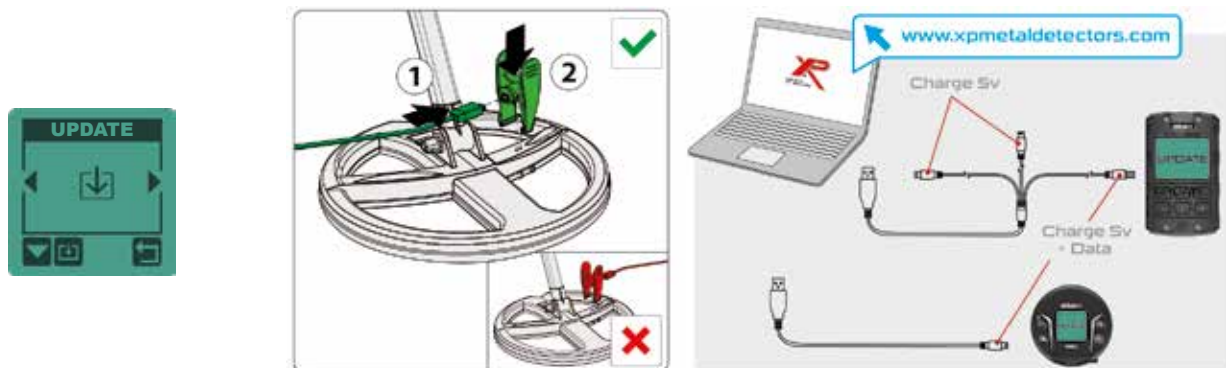
频扫



此功能激活检测频率的自动扫描，并在每次节目更改或单声道节目中的每次频率更改时指示干扰最小的清晰频道。频率扫描在DEUS II上速度特别快，但会使更改程序时导航速度降低2秒。

更新

可以通过USB连接电脑进行在线升级系统。详细可以咨询当地经销商。



- 要更新遥控器，请使用3链路充电电缆上的圆形接头（数据）。
- The DEUS II 无线耳机仅通过带有单个USB输出（数据）的短电缆通过有线链接进行更新。

信息

有关遥控器和WS6主机型号和认证的信息。

全屏

同时按  和  2秒全屏目标ID显示开启，同样的操作可以关闭全屏目标ID显示。

WSA II 和 WSA II XL



WSA II

可折叠，重量轻



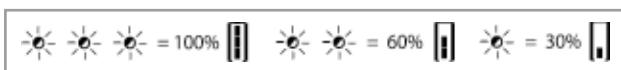
WSA II XL

可折叠，隔音更好

WSA II和WSA II XL是先进的无线接收器耳机。XP在法国专门为我们的探测器制造，它们与DEUSII遥控器或WS6主机一起工作，例如当WS6用作主控制时。

- 与遥控器或WS6主机配对后，它们会自动打开和关闭（手动按-打开和+-关闭耳机）。如果没有连接，它们会在5分钟后关闭。
- 您可以通过遥控器（或WS6主机）或直接使用+键调整音量。
- 它们还包括四波段音频均衡处理，再次可通过遥控器（或WS6主机）进行调节，以使其与您的听力相匹配（参见音频）*与Deus 1不兼容。

电池电量：快速开机后，耳机会连续一到三次长时间闪烁以显示电池电量



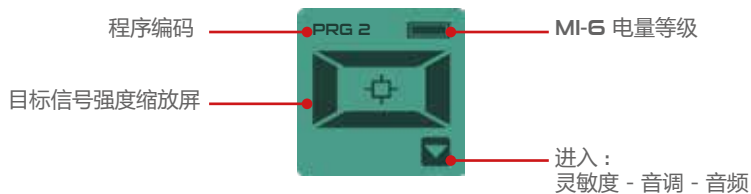
WSA II和WS6模块松开，以更换/更换头戴式喇叭，但最重要的是将其插入手托或腕带（参见附件页）。

定位棒



连接后，MI-6 定位棒将其音频信号直接传输至DEUS II；新菜单现在将提供扩展功能。（请参阅MI-6手册）

MI-6 显示屏



灵敏度



MI-6通过遥控器具有50级灵敏度。

按 \ominus \oplus 来增加或者降低灵敏度

复位: 可以快速按下按键将MI-6进行信号复位，但是要远离金属复位。



快速提高定位并降低灵敏度：当物体发出声音时，在物体附近重新校准；你会自动缩小检测区域，并更好地定位。从金属上短暂按压以恢复全部灵敏度。在矿化土壤上，与土壤接触时重新校准。

音调



将脉冲模式的低/高频音调从100 Hz修改为1582 Hz。

按 \ominus 或者 \oplus 来调节音调

沥青音/脉冲音



沥青音：声音的音调和强度各不相同，这是默认模式，提供快速的目标定位。

脉冲音：具有更高的声音，适用于嘈杂的环境。目标位置，脉冲没有俯仰模式精确。俯仰和脉冲模式都具有相同的性能。

按 \ominus 或 \oplus 可切换模式。

程序和保存

从菜单中的3个出厂预设程序中选择一个，创建自己的自定义程序，然后保存为（4个程序）。

按 \ominus 或 \oplus 来选择你想要的自定义的程序。

按 \square ，自定义你的设置然后按 \checkmark 。程序4就创立了。

遥控器上的4个程序与定位棒内的程序是分开的。独立使用MI-6（未配对遥控器）将始终使用其工厂程序。

MI-6丢失找寻

选项 > 匹配 > 定位棒 > 选择, 点击 \square 搜寻 然后选择 \checkmark 。

即使MI-6定位棒丢失了几周没电关机了，定位棒这个时候也会在25米范围内报警并且闪烁

待机时间

WS6耳机

待机时间

~ 14 小时

WSA II/WSA II XL耳机

待机时间

~ 14 小时

探测盘 (快速多频模式)

程序. 1, 2, 3, 4, 5, 7, 8, 9, 11, 12

程序 DEEP HC深度/程序. 10 潜水

待机时间

~ 12 小时

~ 8 小时

探测盘 (单频模式7)

根据频率选择

待机时间

~ 10 到 20 小时

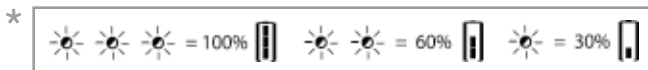
DEUS II 的监管旨在防止性能下降，即使在电池电量较低的情况下，也不会损失性能。

充电时间: ~3 小时

LiPo (锂聚合物) 电池没有记忆效应，这意味着你可以随时给它们充电，而不用等它们耗尽电量。

探测盘灯指示

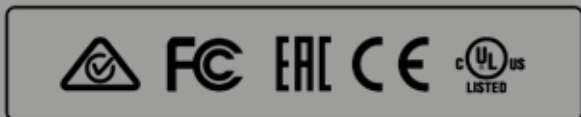
- 探测盘充电: LED灯常亮
- 开启时: 快速闪烁, 然后根据电池电量*长时间闪烁三到一次。
- 使用过程中: 每秒闪一次
- 待机状态: 每四秒钟闪烁一次
- 深度待机时严重放电: 每30秒闪烁一次
- 关闭: 根据电池电量, 长时间闪烁三到一次*
- 打开MI-6时: 探测盘等快速闪烁。



在使用过程中关闭探测盘灯和无线耳机: 选项 > 探测盘匹配, 选择与之相反的探测盘, 然后按 **+** 键3秒钟。关闭后, 此模式将停用, LED将恢复正常工作。.

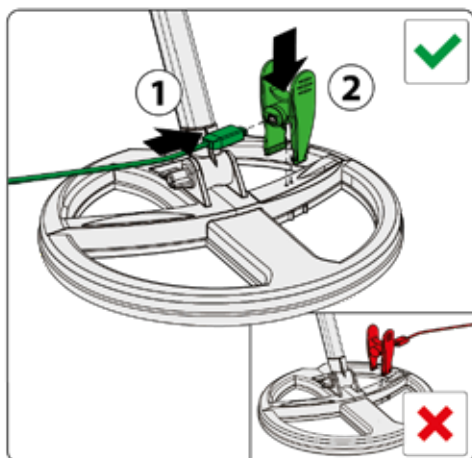


DEUS II 可以由任何USB电源单元5 V / 1最小充电。当心充电器和假冒产品的质量，使用知名品牌的认证型号，带有以下认证符号：
在任何情况下，XPLOER (XP金属探测器) 均不对因使用有缺陷的充电器或未能遵守现行认证标准而造成的损坏或损



失承担责任。

使用提供的充电夹给探测盘充电。沿着探测盘盖的肋条连接，确保连接方向正确，避免极性反转。夹具输出必须朝向探测盘中心，如下所示。



锂聚合物 (LiPo) 电池寿命

一个维护良好的LiPo电池可以在你的XP探测器中使用十年!

锂聚合物电池 (LiPo) 的设计可承受数百次充电，从而显著节省电池电量。作为指导，如果每周正确使用，可以设想使用寿命为十年。

电池寿命掌握在你手中!

要想延长电池的使用寿命，请不要将电池放在平坦或充满电的地方太久。让它们保持40%到80%的一半电量。

如果你几个月都不使用你的探测器，每两个月检查一次，让它们变平，然后充电到40-80%。

Replacing batteries

DEUSII遥控主机、无线耳机以及探测盘电池更换不允许用户自行更换，禁止私自拆开任何部件，否则质保取消。电池更换可联系我们当地经销商服务商。

安全注意事项

电池:

- 电池装有内部保护系统，保护他们免受极端过载和放电。他们不能拆除或短路，这是危险的，可能会破坏保护系统或使电池点燃。
- 电池充满电以后没有必要再充电的时候，不能放置在那继续充电，充电冲了三个小时以后，没有充满的时候，不要随意拔掉充电器。
- 如果您发现电池有任何的穿孔，气味或者其他异常，请将电池放在密封的塑料袋中，不要试图再次充电。
- 永远不要将电池与您家里的家居废物放在一起，不使用的時候，一定要将所有的配件都放置在包装箱里。
- 不要将电池在高温下放置，也不要将他们扔到火里。不要弄破电池盖或尝试和焊缝/焊接电池。
- 不能让电池的终端短路。
- 如果电池使用不当，会有爆炸的危险。更换的电池类型如果不相符，也会有爆炸的危险。只能使用厂家所提供的锂聚合物电池(XP的D0888电池)
- 如果在充电时发现部件异常过热，请立即断开电源，不要尝试进一步充电。

电源适配器

- 电源适配器的连接一定要按照规格去连接，否则充电不当都会导致一些问题发生。
- 不能在靠近易燃物品的地方充电。
- 电源适配器只能在室内使用，不能暴露在水中或者潮湿的地方。
- 不要在雷雨天气充电，充电的时候，不要随意的拔掉电源适配器。
- 电源适配器一定要用XP独特设计的，其他的充电器不能用，否则会使得电池遭受损害，一旦发生故障，厂家不保修：



故障诊断和解决方案

如果您遇到性能异常，探测器不稳定，错误信号，干扰，而且没找到任何明显的原因，请看以下的故障诊断和解决方案。

原因	解决方案
灵敏度太高	降低灵敏度
你处在一个有很多干扰的区域 (高压电力线路、电力变压器、电气围栏)	降低灵敏度，改变频率/切换频率或者 换个区域
附近有风暴闪电的干扰	关机，等风暴闪电停止
您附近有其他的探测器在使用	改变或者切换频率
地面平衡设置的太低，重置	抓取调节地平衡
有太多铁金属和其他的金属污染的土壤	找一个金属污染少的地方不要在您的花园练习

您的探测盘没有开机，不像是遥控器和耳机一样。

原因	解决方案
主菜单中有多种探测盘选项： 遥控器里的选项/探测盘或者在耳机里的COIL探测 盘菜单	选择对应的探测盘
探测盘的序列号输入错误或者已经改变	检查您探测盘的序列号
探测盘的电量耗光	充电
探测盘出故障	联系代理商

尽管耳机开机，但是没有探测声音(按下按钮产生一个可听到的哔哔声)

原因	SOLUTIONS
检查一下耳机里选择的探测盘是否相符	选择正确的探测盘
探测盘还没有与耳机进行配对 如果你单独使用WS6耳机没有遥控器，探测盘还没有在WS6 耳机里。	配对

当探测盘扫过金属的时候，耳机没有报警声音

原因	解决方案
耳机的喇叭Backphone有故障	换一个，更换非常简单，或者头戴式喇叭和WS6主机松动没卡 紧，把它卡紧即可。
耳机有故障	联系您的代理商

无线

连接	XP连接, 数字连接	
频道	36 个自动频道	
射频技术	频率	功率
	2.40 à 2.48 GHz	<2.11 dBm
	3.9 à 135.7 KHz	<72dBµA/m at 10m

功能/设定

探测频率	同步快速多频 (49个频率同时工作) 或者从 4 到 45 kHz的49个频率单用 (7模式单频模式) .
灵敏度	99个等级
声音类型	多音频选项: PWM经典音, SQUARE多频音, 等等.
音量	10个等级调节
反应性	9个等级 (0/0.5/1/1.5/2/2.5/3/4/5)
音频回路	8个等级
铁音量	6个等级
多音调	1, 2, 3, 4, 5, 沥青和全音调 1和2 + 专家模式
精准识别	有
地面平衡	跟踪, 地面抓取, 手动
非运动模式 - 精准定位	带和不带自动调谐, 音频和图像
识别	声音和图像/铁瓶盖排除5个等级/消音器
阈值	阈值和音频频率可调节
均衡器	每个音频输出可配置4个波段
程序	12个厂家默认程序 + 12个自定义程序

一般功能

建议存储温度	4096 pixels
软件升级	支持, 通过USB/网络连接
无线耳机	WS6 (防雨) - WSAII (防雨) - WSAII XL (IP 68-1m)
无线探测盘	DD 22.5cm-9寸 /28 cm-11寸/34x28cm-13寸 (完全防水 20m - 66 ft)
探测盘保护壳	有
耳机存储盒	有 (WS6, WSA II)
杆子	完全伸缩杆, S形
电池	遥控主机/探测盘: 700 mAh - 耳机: 320 mAh
电量指示	有: 遥控主机/耳机/探测盘/MI-6
无线耳机电池续航时间	~ 14H WSAII/WS6
探测盘电池续航时间	8 到 20小时 (根据程序和频率选择)
主电源充电器	有-输入 100-200V 50/60Hz, 输出5V 1A
点烟器充电器	选配 (需要单独购买)
骨传导耳机	防水等级 IP68 - 潜水20m - (选配, 需要单独购买)
充电时间	~3 小时
总重量 (带电池)	有关每个版本的详细信息, 请参见产品页
杆子重量	370 g (S型杆) - 305 g (S-Telescopic 轻型)
耳机重量 (带电池)	WS6: 82 g - WSA II: 72 g - WSA II XL: 250 g
探测盘重量	22.5cm- 9寸: 345 g - 28 cm-11寸: 470 g - 34x28cm-13寸: 570 g
杆子长度 (收缩起来)	58 cm
杆子长度 (完全展开)	130 cm
操作温度	-5 到 + 40°C
充电时环境温度	-5 到 + 40°C
建议存储温度	25°C
防水探测盘	IP 68 - 防水20m - 66 ft, *下水时需要连接信号线
质保	5年质保, 电池2年质保 (详情可联系当地经销商进行咨询)
专利	US 7940049 B2 - EP 1990658 B1

选配件



DEUS II主机
(XPRSW)



22.5cm-9" FMF
探测盘
(FMF22)



28cm-11" FMF
探测盘
(FMF28)



34x28cm
-13"x11" FMF探测盘
(FMF3428)



WS6
(XPWS6)



WSA II
(XPWSA2)



WSA II XL
(XPWSA2)



FX-03



BH-01



MI-6
(XPMI6)



MI-4
(XPMI6)



定位棒卡扣



挂绳



定位棒布套



DEUS II主机皮包



WS6
主机托



WS6
表带



音频输出配件



遥控器插孔适配器



S-手托杆



S-手托杆 (轻型)



车充



XP 背包
280



XP 背包
240



XP 腰包



信号线



XP箱子



淘金盘



淘金盘

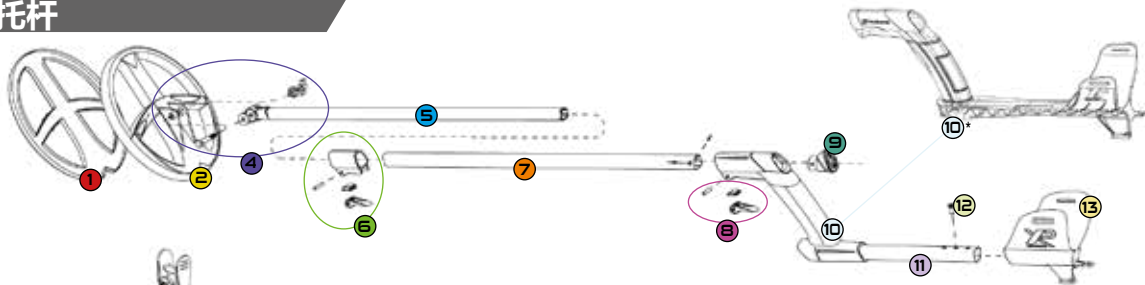


淘金盘



淘金盘

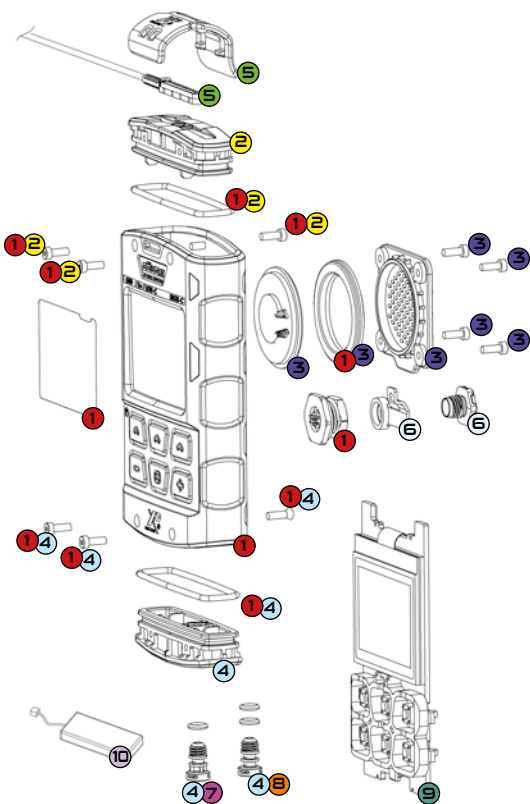
手托杆



- ① 探测盘保护壳
- ⑤ 底部杆子
- ⑨ 主机卡头
- ⑬ 手托
- ② 探测盘
- ⑥ 凸轮锁扣
- ⑩ 握柄
- ⑪ 顶部手托杆
- ③ 充电夹
- ⑦ 中部杆子
- ⑫ 手托杆子
- ④ 螺丝
- ⑧ 握柄锁扣

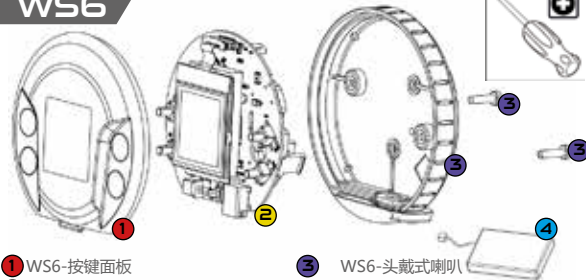


DEUS II



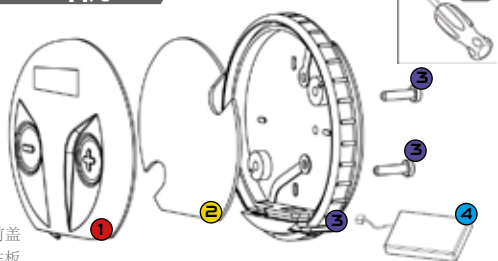
- ① D2-遥控1-主要的
- ⑥ D2-遥控1-塞子
- ⑦ D2-遥控1-灰色1米防水泄压阀
- ⑧ D2-遥控1-红色20米防水泄压阀
- ⑨ D2-遥控1-主板+显示屏(没有电池)
- ⑩ D088M-锂电池
- ② D2-遥控1-顶部
- ③ D2-遥控1-扬声器
- ④ D2-遥控1-底部
- ⑤ D2-遥控1-壁壳

WS6



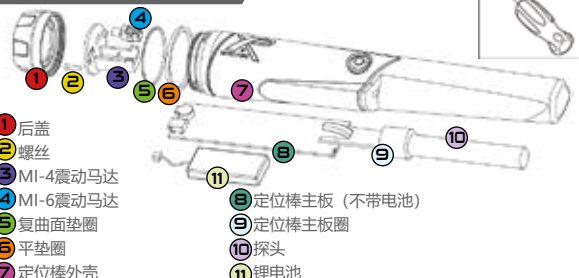
- ① WS6-按键面板
- ② WS6-主板(不带电池)
- ③ WS6-头戴式喇叭
- ④ D088WS-锂电池

WSA II 耳机



- ① WSAII-前盖
- ② WSAII-主板
- ③ WSAII-后盖
- ④ D088WS-WTUBE

MI-6/MI-4



- ① 后盖
- ② 螺丝
- ③ MI-4震动马达
- ④ MI-6震动马达
- ⑤ 复曲面垫圈
- ⑥ 平垫圈
- ⑦ 定位棒外壳
- ⑧ 定位棒主板(不带电池)
- ⑨ 定位棒主板圈
- ⑩ 探头
- ⑪ 锂电池

厂家默认程序参数

		程序 1	程序 2	程序 3	程序 4	程序 5	程序 6	程序 7	程序 8	程序 9	程序 10	程序 11	程序 12
菜单													
识别	-6.4 到 99	70	6.8	6.8	6.8	10	6.0	6.1	-	-	8.0	8.0	8.0
1 音调	100 到 993 Hz	202	202	-	-	202	202	202	-	-	202	202	202
2 音调		518	518	-	-	518	644	518	-	-	518	518	518
3 音调		644	644	-	-	644	-	644	-	-	644	644	644
4 音调		-	-	-	-	-	-	-	-	-	-	-	-
5 音调		-	-	-	-	-	-	-	-	-	-	-	-
沥青音	150 到 603 Hz	-	-	-	362	-	-	-	-	-	-	-	-
全音调	ON /OFF	-	-	ON	-	-	-	-	-	-	-	-	-
瓶盖排除	0 到 5	0	0	0	0	5	0	-	-	-	0	0	0
精准识别 1	00-00	00-00	23-25	23-25	23-25	23-36	00-00	00-00	00-00	00-00	00-00	00-00	00-00
精准识别 2	00-00 到 99-99	-	-	-	-	-	-	-	-	-	-	-	-
精准识别 3		-	-	-	-	-	-	-	-	-	-	-	-
铁识别	0 到 5	-	-	-	-	-	-	-	0	0	-	-	-
消音器	0 到 6	1	1	1	1	3	2	0	-	-	0	0	0
灵敏度	0 到 99	95	90	90	90	90	93	90	95	95	93	95	95
盐灵敏度	1 到 9										9	9	7
频移	0 到 6	-	-	-	-	-	-	-	-	-	-	-	-
频率	FMF 或者 4 到 45 kHz	FMF 同步快速多频	FMF 同步快速多频	FMF 同步快速多频	FMF 同步快速多频	FMF 同步快速多频	FMF 同步快速多频	FMF 同步快速多频	16.5	FMF 同步快速多频	FMF 同步快速多频	FMF 同步快速多频	FMF 同步快速多频
铁音量	0 到 5	3	3	-	3	3	3	3	3	3	3	3	3
反应性	0 到 5	2.5	2.5	3	3	2.5	2	2.5	2	1	0	0	0
音频回路	0 到 7	5	4	4	4	4	5	4	3	5	5	5	5
阈值	0 到 20	-	-	-	-	-	-	-	0	0	-	-	-
地平衡													
抓取/手动	60 到 90	-	-	-	-	-	-	-	-	-	-	-	-
跟踪		关闭											
地面稳定性	1 到 3	2	2	2	2	3	1	-	-	-	-	-	-
磁性土壤	接受/拒绝	-	-	-	-		-	-	-	-	拒绝	拒绝	拒绝
音频类型	PWM 经典音/SQUARE 多频音	PWM 经典音	PWM 经典音	PWM 经典音	SQUARE 多频音	PWM 多频音	PWM 多频音	PWM 多频音	SQUARE 多频音	SQUARE 多频音	PWM 经典音	PWM 经典音	PWM 经典音
精准定位	ON /OFF	自动调谐开启											
GO TERR APP.	推送/自动	推送											
频率扫描	手动 / AUTO	手动											

金属探测活动就像是其他的休闲活动一样，需要一些指导方针。通过这些建议，每个人都可以更好地享受这个活动，同时也会知道遵守法律、保护公共场所公共环境以及尊重其他人。
请遵守法律!

- 真正的开始探宝之旅之前，首先您需要确保您已经对相关宝藏的法律条文有了一定的了解。
- 在现场勘探之前，请先得到该场地的所有人的允许。
- 探测的时候，请不要破坏自然环境。
- 如果您挖掘到了金属物以后，请将之前挖掘的洞进行回填。
- 探测过程中找到的所有垃圾金属，请将它们统一放在垃圾桶里，这样可以保护环境，也会让您更好地去进行探测。
- 避免在战争时代发生过战役的地区探测。特别要注意一些潜在的炮弹，子弹，地雷，如果有发现，请及时通知相关部门（警方，地方当局等等）。
- 当您找到了一些比较重要的考古发现的时候，请您在48小时内告知有关部门，比如考古局，市政部门。

请记住！您是金属探测的形象大使，最重要的是您需要传达一个积极的形象！

符合性声明

本声明由制造商负责:

XPLORER SARL - 8 rue du Développement - F-31320 CASTANET-TOLOSAN

我们，XPLORER，特此证明该探测器符合欧洲R&TTE指令第1999/5/EC号的基本要求，该指令旨在协调成员国关于使用无线电频谱、电磁兼容性和电气安全的立法。
根据本指令的基本要求和协调的标准，对设备的遵从性进行了评估:

- EMF电磁: EN 62311:2008
- 欧盟检测: ETSI EN 303454 V1.1.1
- 射电频谱欧洲: EN 300440 v2.1.1 ; ETSI EG 203367 V1.1.1
- 射电频谱美国: FCC 47 CFR part 15: 2019
- 射电频谱加拿大: RSS-210_Issue 9: 08/2016 (Amended 2017)
- 安全: IEC 60950-1: 12/2005/AC1: 2006/A1: 2009/A2: 2013; IEC 62368-1: 2014
- 电磁兼容: ETSI EN 301489-1:2019 V2.2.3; ETSI EN 301489-9: 2019 V2.1.1; Draft ETSI EN 301489-17: 2019 V3.2.2

合规信息可进入遥控主机查看: 开机 > 选项 > 规格 > 信息.

可根据以下要求提供证书副本:

XPLORER SARL - 8 rue du Développement - F-31320 CASTANET-TOLOSAN

FCC: 该装置符合FCC规则的第15部分。操作有以下两个条件:

- (1) 该设备不会产生任何有害干扰。
 - (2) 该设备必须接受任何干扰，包括可能会影响操作运行的干扰。
- 注意: 对于未经合规责任方明确批准的任何变更或改装，我们概不负责。这种改装可能会使用户失去操作设备的权限

IC: 该设备符合工业加拿大牌照免RSS标准。操作有以下两个条件:

- (1) 此设备可能不会造成干扰。
- (2) 该设备必须接受任何干扰，包括可能会影响操作运行的干扰。



与电磁无线电波有关的安全

该产品符合关于电磁波的用户安全标准。所用的无线电信号的强度比移动电话发射的无线电信号的强度要弱得多，而且比Wi-Fi系统所用的无线电信号的强度弱得多(2000到4000倍)。

此外，当使用完整的系统时，音频耳机仅作为无源无线电接收器。

警告

这些探测器的附属配件可能会有变化，因为购买的配置不同，所包含的物品也是不同，并且本手册中描述的菜单和某些特征可能与购买的产品稍有不同。

该探测器不适用于搜索诸如军火、矿山等危险目标。

在欧盟和其他国家/地区，根据选择性废物分类程序回收电气和电子废物



如果这个符号显示在产品或其包装上，它意味着产品不能与您的家庭废物一起处理。你必须把它送到一个指定的回收点来回收电子和电子垃圾。这种选择性废物分类和再循环有助于保护自然资源，并避免由于电气和电子设备中可能存在危险物质而可能导致不当报废而对人类健康和环境造成的任何潜在风险。欲了解更多关于可带走电器废料的地方信息，请与您购买此产品的商店联系。或者，您可以将其返回给供应商，或者直接向XP返回。

同样的锂聚合物电池也必须适当的回收，或者返回给你的供应商或者直接送到XP。

© 2021 Xplorer sarl

本文件包含受版权、品牌和版税的现行法律保护的信息。

本文件、LOGO或XP和和DEUS品牌的任何部分，未经同意禁止复制:

XPLORER SARL - 8 rue du Développement - F-31320 CASTANET-TOLOSAN

使用过程中的注意事项

DEUS II 是一款非常精密的设备，其能力非常强劲。尽管如此，很好地保养它以及一些预防措施会延长它的使用寿命：

- 不要将设备与放电的电池长时间存放在一起。最佳建议是：您至少每个月都要将电池放电/充电，然后电池存放的电量最好是百分之40%到80%之间。
- 不要将您的探测器暴露在极端天气下，不要放在暴晒在太阳下的车里。
- 当您不需要使用探测器的时候，禁止将探测器毫无理由的暴晒在烈日下。
- 当您开启探测器的时候，确保探测盘附近没有任何的金属物体。
- 在不利条件下以及探测器存放时，使用提供的皮包或者盒子对设备进行保护。
- 平时使用完探测器以后，要定时擦拭一下探测器的每个配件。稍稍带点潮湿的布可用来擦拭不防水的部件。
- 在盐环境中，遥控器、探测盘和BH-01耳机必须使用淡水冲洗。不要使用溶剂或酒精。
- 使用过后，要清理杆子上的螺丝锁扣上的灰尘。
- 电源装置仅供内部使用。将其连接到可见且可接近的位置。使用后，如果过热或在另一个可疑事件中，请将其拔下。
- 必须使用提供的电源为设备供电。

XP DEUS II - 5年质保

除第1641条及以下条款产生的法律保证外。《民法典》第211-1条及以下条款。在任何情况下，由于缺陷和隐藏故障，XP为DEUS II 探测器提供五年的合同保修，自初始购买者购买之日起生效。

质保不包含：

- 意外或者人为损坏。
- 没有按照操作说明进行的错误操作导致设备损坏。
- 未经允许私自拆卸设备。
- 没有使用保护壳，或者使用破损的保护壳导致探测盘损伤。
- 由于进水导致设备故障短路。
- 电池老化导致电池寿命的减少。

额外配件不在质保范围内：

- 易磨损的零配件例如：耳机耳塞，探测盘螺丝，箱子等等（在磨损的情况下，必须更换这些部件，以免损坏设备）。
- 电池有2年质保

万一发生任何故障或故障，请与XP经销商联系，以征求意见，如有任何零件需要退还给XP经销商或经销商，必须附上解释故障的说明，运输/装运费由客户负责。在本保修期内，要求提供购买证明。如果故障设备已被新的或已修复的设备所取代，则保修将从最初的购买日期继续。

联系：

网站: www.xpmetaldetectors.com
 邮箱: contact@xpmetaldetectors-media.com

XPLORER sarl
8 rue du développement
F-31320 CASTANET TOLOSAN
Tel.: 05.34.43.10.52
Fax: 05.34.43.10.53

XP 和 Dēus 是 Xplorer sarl 的商标

Xplorer 公司有权在不另行通知的情况下修改其探测器的特性或规格。

航空运输用电池规范

	数量	类型	功率	电池重量
FMF同步快速多频探测盘	1	700 mAh	2.60 瓦特/小时	12 g
DEUS II遥控主机	1	700 mAh	2.60 瓦特/小时	12 g
WS6/WSA II/WSA II XL	1	320 mAh	1.11 瓦特/小时	6 g
MI-6 定位棒	1	630 mAh	2.30 瓦特/小时	11 g
MI-4 定位棒	1	630 mAh	2.30 瓦特/小时	11 g

WS6 主机



探测盘电量状况和WS6电量状况交互显示

名字 & 程序序号 (通过 + - 切换)

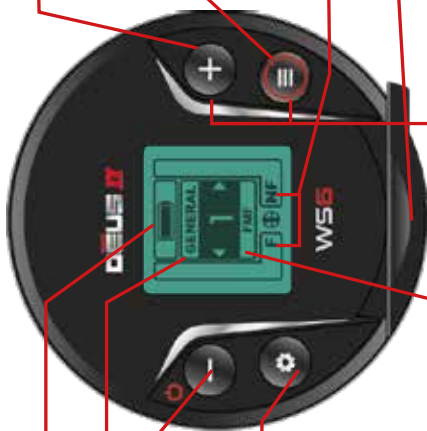
切换程序和调节参数

从主屏幕长按:
音量快捷方式

选项: 音量/规格

在选项里长按: 专家档位

在菜单里长按: 回到主屏幕: 抓取的快捷键



调节程序和参数
从主屏幕长按:

GO TERRAIN APP 的快捷键

菜单: 识别/灵敏度/...

- 在菜单里长按: 专家档位
- 在主界面长按: 精准定位模式
- 从选项: 后退

F/NF (铁/非铁) 以及目标信号强度

USB 充电以及升级口

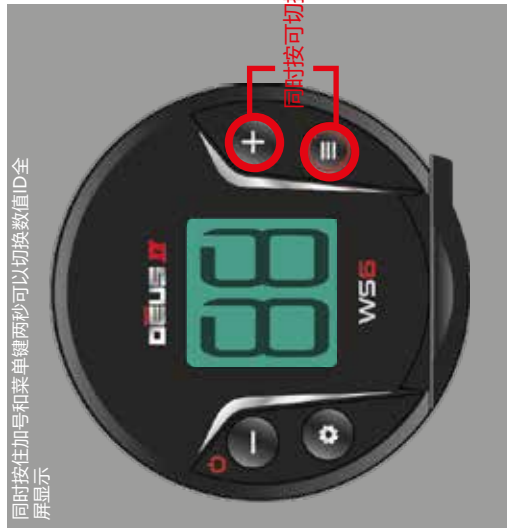
同时按住加号和菜单键两秒可以切换数值ID全屏显示

显示探测盘的链接



WSA II XL

WSA II 和 WSA II - XL 耳机和 WS6 主机匹配上之后, WS6 主机关机或者开机的时
候, 耳机会自动关机/开机



同时按可切换全屏显示

