

DEUS II

Fast Simultaneous Multi Frequency



eXplore like
never before !

MADE IN FRANCE

TR



Satın aldığınız için tebrik ederiz
DEUS II

DEUS 10 yıllık gelişim

2010 yılında, XP Metal Detectors DEUS'u icat ederek dedektör dünyasında devrim yarattı. Benzersiz kablosuz teknolojisi, performansı, teleskopik sapı, güncellemeleri ve yükseltmeleri, HF arama başlığı, bağlı MI-6 pinpointler, X35 başlıkları ve daha fazlasıyla DEUS tüm dünyada en çok satan metal dedektörü olmayı başardı.

Şimdi, yeni bir devrim olan DEUS II'yi keşfedin!

Bugün XP, benzersiz özellikleri ve performansı ile ilk kablosuz, çok frekanslı metal dedektörü olan DEUS II ürününü sunarak bir kere daha tüm sınırları zorluyor:

- FMF® Hızlı Multi Frekans: Hızlı hedef tepkisi için eşzamanlı multi frekans.
- Ultra verimlilik.
- Tamamen kablosuz.
- En hafif ve en ergonomik (750 gram).
- Hem kara hem deniz için tasarlandı.
- İsteğe bağlı üç kablosuz kulaklık.
- IP68 - 20 m uygun olarak yenilikçi, suya dayanıklı kemik iletimi olan kulaklık.
- IP 68 - 20 m uygun olarak suya dayanıklı arama başlığı ve ana ünite - Suya daldırıldığı zaman ekranda gösterilir.
- Tamamen lastik içinde darbelerle karşı dayanıklı ana ünite.
- Zemindeki hedefleri daha iyi tespit etme.
- Güncellenmiş ses ara yüzü: Ses seçimi, dört adet artırılmış ses çıktısı, ayarlanabilir çok bantlı ekolayzır.
- Dayanıklılık için tasarlanmış ürün: Parça ve işçilik ile USB güncellemeleri için 5 yıl garanti.

DEUS II : benzersiz bir ortamı keşfedin

- XP tarafından Fransa'da geliştirilen ve üretilen kulaklıklar, metal tespiti gereksinimlerini karşılamak için özel olarak tasarlandı: ses gecikmesi yok, otomatik açma/kapama, ana ünite ile ayarlanabilen rezonans ve ekolayzır olan detaylı işlemci.
- Ana Ünite yedeği (RC) olarak master şeklinde kullanılabilecek çıkarılabilir modülü olan kablosuz kulaklık WS6
- DEUS II WS6 MASTER (+WSA II): WS6 grafik ekranına ve DEUS II RC RC üzerindeki mevcut tüm kontrollere sahiptir.
- Aşırı hafiflik için çıkarılarak kol bandına veya kemere takılabilen ana ünite.
- Kablosuz olduğu için saniyeler içinde katlanabilen veya uzatılabilen ergonomik S teleskopik sap.

**eXPloration like never before !
Daha önce hiç olmadığı gibi keşif!**

En son yenilikleri öğrenmek için lütfen online kılavuza bakın. Bu kılavuzun basıldığı tarihten itibaren bazı fonksiyonlarda değişiklik olmuş olabilir.

GİRİŞ	3
DEUS II ARALIĞI	7
KISA BİLGİLER	8
Tavsiye	8
Aramanızı optimize edin	8
Hedefi Tespit Etme	9
DEUS II	9
Kutu içeriği	9
Grup(başlık, kumanda, vs)	10
Ana Kontrol Ünitesi	11
Fabrika Programları	12 - 13
MENÜ	14
Ayırım	14
• Tonlar(UZMAN)	15
• Ses Perdesi(UZMAN)	15
• Tüm Tonlar (UZMAN)	16
• Ses Seviyesi (UZMAN)	16
• Filtreleme (UZMAN)	16
• Multi Filtreleme (UZMAN)	16 - 17
• Sessiz (UZMAN)	17
IAR Ayırımı	17
Eşik Sesi	17
Hassasiyet	17
Tuz Hassasiyeti	18
Frekanslar	18 - 19
Demir Sesi	20
Tepkime	20 - 21
Ses Tepkisi	21
ZEMİN	22
Genel	22
• Grab	22
• Manuel	23
• İzleme	23
Manyetik Toprak	23
Zemin Dengeleyici	24
Altın Sahası & Kalıntı Modu Özel	24
Pinpoint	25
SEÇENEK	26
Ses	26
• Ses Çıkışı	26
• Ekolayzır	26
• Ses Tipi	27
Ayarlar	28
Dalış Modu	28
Ekran	28
• EKCRAN IŞIĞI	28
• Kontrast	28
• Parlaklık	28
Dil	28
Saat	28
Profil	29
• Standart ekran	29
• X - Y Ekranı	29
• X - Y yakınlaştırma	29
Go Terrain	30
Frekans Tarama	30
Güncelleme	30
Bilgi	30

SEÇENEK ...	31
Programlar	31
Program kaydetme	31
Program Silme	31
Eşleşme	31
Arama başlığı eşleştirme	31
Arama başlığı kaldırma	32
Kablosuz kulaklık eşleştirme	32
Kablosuz kulaklık kaldırma	32
Basla : oto. / manu.	32
MI-6 Pinpointer eşleştirme	32
MI-6 Pinpointer kaldırma	32
WS6	33
• Konfigürasyon	33
• WS6 Master/Slave	33
• Menu	34
• Seçenek	34
WSA II ve WSA II XL	34
BH-01	35
• Konumlandırma	35
• Saklama/Temizlik	35
MI-6 Pinpointer	36
MI-6 aktif göstergesi ekranı	36
MI-6 Hassasiyeti	36
MI-6 tonları	36
Ses perdesi/Ses Darbesi	36
Programlar/Kaydetme	36
Kayıp MI-6 bulma	36

BATARYALAR	37
Batarya ömrü	37
Şarj etme süresi	37
Başlık Aydınlatma Ledi	37
Şarj	38
Batarya ömrü	38
Pilleri değiştirme	39
Güvenlik Önlemleri	39
Güç adaptörü	39

DALIŞ & SIZDIRMAZLIK	40
Kapak seçenekleri	40
Kullanım sonrası temizlik	40
Hava anteni grubu	41

GENEL	42
Problemler ve çözümler	42
Özellikler	43
Aksesuarlar	44
Yedek parçalar	45
Fabrika programları Özellikleri	46
Öneriler/Yasalar	47
EU - FCC IC - UKCA bildirisi	47
Radyo dalgaları güvenliği	48
Atık geri dönüşümü	48
Dikkat edilmesi gerekenler	48
XP Garanti	49
Pil hava taşımacılığı özellikleri	49



Ø9" - 22cm
Ø11" - 28cm
Ø13"x11" 34x28cm (Isteğe bağlı)

Sadece 815 g (RC takılı ikenve 22cm-9" başlık ile).

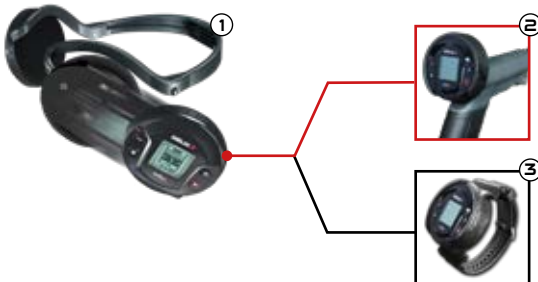
DEUS II WS6 MASTER



Ø9" - 22cm
Ø11" - 28cm
Ø13"x11" 34x28cm (Isteğe bağlı)

Sadece 750 g (WS6 ve 22cm-9" başlık ile).

WS6 MASTER için 3 seçenek mevcuttur.



① WS6 modul, kulaklıkta takılı.

② WS6 modülü şaftta takılı ve seçeceğiniz bir kulaklık.

③ WS6 modülü bilek bandında ve seçeceğiniz bir kulaklık.

Tavsiye

Metal arama, size inanılmaz tatmin sağlayabilecek harika bir hobidir. Ancak bu aktiviteden keyif almak için bazı temel bilgilerin öğrenilmesi gerekir. Ekipmanı ve ekipmanın nasıl çalıştığını uygun bir alanda öğrenin. Bozuk para, günlük eşyalar, metal çöpleri gibi farklı nesnelere ayırt etmenizi öneriyoruz. Daha sonra metal kirlenmesi olmayan ve elektronik girişimden (yüksek gerilim hatları, elektrikli çitler, elektrikli ev hatları gibi) etkilenmeyen bir zemin bulun. Örneğin yakınında çok fazla evsel atık olduğu için bahçeniz başlamak için uygun bir yer olmayacaktır.

Alanın deneme yapmak için uygun olup olmadığını anlamak istiyorsanız herhangi bir şeyin tespit edilip edilmediğini anlamak için arama başlığını zeminin üstünde savurun. Eğer birden fazla ses duyarsanız farklı bir yere geçin. Uygun bir alan bulduktan sonra, her nesne arasında iki arama başlığı genişliği olacak şekilde nesnelere zemine yerleştirin. Bir nesneyi yerleştirmeden önce zeminde metal olup olmadığını kontrol etmek için cihazı kullanın.

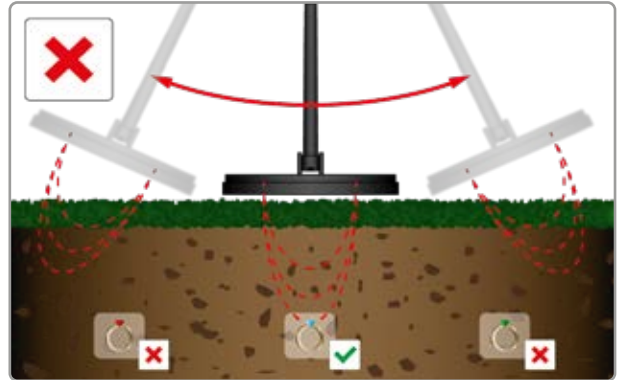
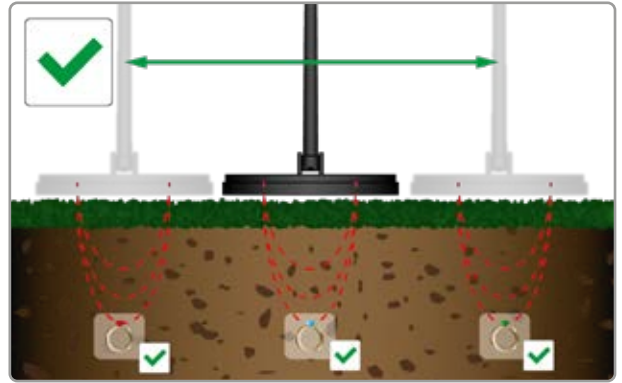
Her nesnenin üstünden geçerken cihazın verdiği tepkileri inceleyin. Daha sonra duyduğunuz sese göre nesnelere sınıflandırılabilir ve benzerlikleri ya da farklılıkları anlayabilirsiniz. Bu deneme sonrasında kendinizi rahat hissederseniz aynı zamanda önceden yapılandırılmış ayarları da deneyebilirsiniz.

Aramanızı optimize edin

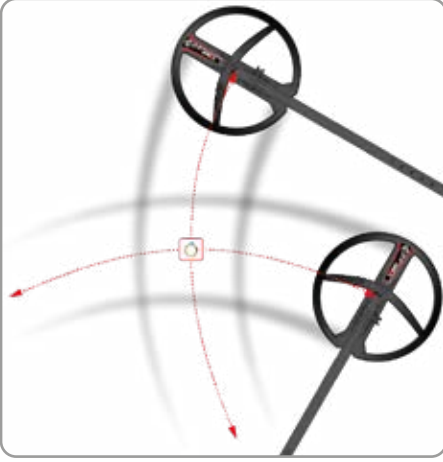
Metal ararken arama başlığını yere paralel olarak hareket ettirmek, geniş hareketler tutmak ve (dokunmadan) yüzeye mümkün olduğunca yakın tutmak önemlidir. Zemine olan mesafe, derindeki hedeflerin tespit edilme ihtimalini arttıracak ve en küçük nesnelere bile daha kolay tespit edilmesine izin verecektir. Arama başlığını devrilmelere karşı koruyun. Cihaz bu tür darbelerle karşı tasarlanmış olsa da cihazı dikkatli bir şekilde kullanmak kullanım ömrünü uzatacak ve hedeflerin daha iyi algılanmasını sağlayacaktır.

Metal ararken hareket etme hızınız size bağlıdır. Örneğin bir alanda arama yaparken o alanı yüksek hızda tarama size alanın genel bir "görüntüsünü" verir. Ancak bu arama yönteminden her geçişte büyük aranmamış alanlar kalabilir. Bu nedenle eğer zeminin her santimini detaylı bir şekilde aramak istiyorsanız bir önceki arama noktasıyla çakışacak şekilde küçük hareketler kullanın ve arama başlığının taramadığı alan kalmadığından emin olun.

Aynı zamanda daha yavaş hareketlerle arama yaptığınız zaman hedefleri bulma ve tespit etme şansınızı arttıracaktır da unutmayın. Bu durum özellikle de çok fazla metalin olduğu veya derindeki hedeflerin arandığı zeminlerde geçerlidir.



Çapraz hareketler kullanarak tespit etme



Dedektör Hareket modundayken hedefin yaklaşık varlığı gösterdikten sonra hedefi bulmakta zorlanıyorsanız cihazı sesi duyduğunuz yerin üstünde hareket ettirin. Yavaşça daha küçük hareketler yapın ve sesin en yüksek seviyede geldiği yeri hatırlamaya çalışın. Gerekli durumlarda zemindeki bu yeri işaretleyin. Daha sonra o noktanın çevresinde çeyrek tur dönün ve aynı yönde taramaya devam edin (ilk taradığınız yere göre 90° dönün). Bu sayede iki tarama alanının kesişim noktasında yani sesin en yüksek geldiği yerde hedefin yerini kesin olarak tespit etmeniz gerekiyor. Hedefin üstünden çapraz taramalarla geçin. En yüksek ve en gürültülü ses sinyali arama başlığının merkezini yani hedefin konumunu gösterir.

Aynı zamanda arama başlığının hedefi bulmak için harekete ihtiyaç duymadığı hareketsiz modu da kullanabilirsiniz (bkz. Bölüm PINPOINT).

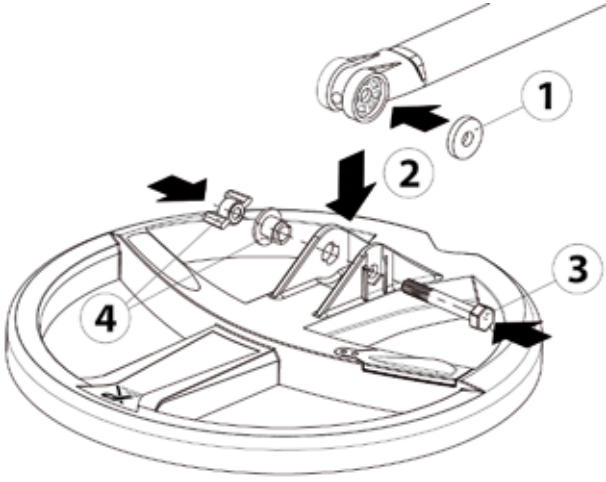
PARÇA LİSTESİ

Kutu İçerikleri



- 1 1 kontrol ünitesi + kılıf
- 2 1 Saklama kabı olan 1 kablosuz kulaklık seti (satın alınan modele bağlı).
- 3 1 Arama başlığı ve koruma kapağı.
- 4 1 bağlantı seti.
- 5 1 su altı havali anten + klips.
- 6 1 ana ünite için 1 gri kapak + dalış için 1 kırmızı kapak (bkz. DALMA & SU İZOLASYONU)
- 7 1 S-TELESCOPIC şaft + alt şaft.
- 8 1 güç adaptörü.
- 9 Üç komponent ve uzaktan güncellemeler için 1 şarj kablosu 10 1 bağlantı klipsi
- 10 1 bağlantı aparatı.

FMF Başlık



- ① Lastik rondelayı alt sapın içine yerleştirin.
- ② Alt sapı arama bağılığının üstüne yerleştirin.
- ③ Vidayı takın.
- ④ Ara pulu takın ve hafifçe sıkıştırın.

Ünite montaj



- ① Koruyucu kapağı çıkarın.



- ② Ana üniteyi takın.



Kol Dayama



- ① Vidayı çıkarın.



- ② Kol dayamayı üç pozisyon-
dan birine ayarlayın ve vi-
dayı sıkın.



* alternatif ekran:



0-99 arası hedef iletkenliği dijital ölçüğü

Mineral seviyesi

XP Bağlantı multi-özellikleri



	Pil seviyesi
	Yazılım güncelleme
	Kablolu kulaklık (İsteğe bağlı)
	Kemik iletimli kulaklık BH-01 (İsteğe bağlı)

FABRİKA PROGRAMLARI

DEUS II tüm zemin ve arama koşullarına uygun geniş program seçeneklerini sunma avantajına sahiptir. Sabit multi frekans sunan diğer multi frekans dedektörlerin aksine **DEUS II** programlara bağlı olarak farklı yüksek ve alçak frekans kombinasyonları kullanır. Örneğin bazı programlar 4-14 kHz arasında düşük-orta frekans kullanırken bazı programlar ise 24-40 kHz'e kadar yüksek frekansları içerir. Bu frekans kombinasyonlarına ve zemine mümkün olan en iyi şekilde programa özel sinyal işleme uygulanır. Bu frekanslar daha sonra elektriksel olarak iletken toprağı ortadan kaldırmak için çıkarılır ya da daha geniş hedef seçeneklerini tespit etmeye yardımcı olmak için eklenir. Her programda kullanılan işleme platformu bilgisi başlık çubuğunda **DEUS II** ürününden en fazlasını elde etmek için her programa ait verileri dikkatlice okuyun!

(Her programdaki farklı parametrelerin ne sunduğı daha iyi anlamak için kılavuzun sonunda yer alan karşılaştırma tablosuna bakın).

Prg. 1 - GENEL

FMF • Max. freq. 40kHz • İletken Toprak Çıkarma

GENEL programı alçak ve yüksek frekansları kullanarak topraktaki hedeflerin mükemmel bir şekilde değerlendirmesini sağlar. Hem yeni başlayanlara hem de deneyimli kullanıcılara uygundur.

Topraktaki nemi reddettiğı için, çukurlardan geçerken yanlış sinyal seslerine neden olabilen zeminde mükemmel bir hedef/yanlış sinyal oranı sunar. Bu nedenle derindeki hedefleri daha net anlayabilirsiniz. Bu nemli/ıslak toprağı çıkarma işlemi kok (kömür ve iletken taşlar) gibi çok düşük elektriksel iletkenliğe sahip cisimleri ve alüminyum folyo gibi çok ince hedefleri azaltır.

- Çok etkili olduğı için havada değil toprakta test edin.
- Tepkime değerini daha temiz toprakta 2'ye ve daha kirli/madenleşmiş toprakta 3'e ayarlayarak daha verimli sonuç elde edebilirsiniz.

Prg. 2 - HASSAS

FMF • Max. freq. 40kHz • Frekans ekleme

HASSAS programı 40 kHz'a kadar olan düşük ve yüksek frekansları kullanır. Tüm hedeflerde yüksek verim sağlayan bu program madenleşmiş ve kirli toprakta en küçük hedefleri ararken bile çok etkilidir.

- **DEUS II**'nin sunduğı yüksek doğruluk sayesinde mono frekans metal dedektörü ile kok ve nem daha yüksek doğrulukla sınıflandırılabilir. Bu nedenle 23-25 frekans aralığında daha dar bir filtreleme bölgesi aktive edilir (bkz. Filtreleme > Uzman)
- Tepkime değerini daha temiz toprakta 2'ye ve daha kirli/madenleşmiş toprakta 3'e ayarlayarak daha verimli sonuç elde edebilirsiniz.

Prg. 3 - HASSAS FT

FMF • Max. freq. 40kHz • Frekans ekleme

HASSAS FULL TONE programı Prg. 2 - HASSAS ile aynı program olsa da Tepkime değeri 3 yerine 2,5 kullanarak Tam Ton ses modunu kullanmak için ayarlanmıştır. Her hedef iletkenliğine göre farklı bir tonda ses çıkardığı için biraz daha fazla deneyim gerektiren zengin ve bilgi dolu ses tespiti sunar (bkz. Tanım > Tüm Tonlar). Oldukça kirli demirli ve madenleşmiş zeminde çok etkilidir.

Prg. 4 - HIZLI

FMF • Max. freq. 40kHz • Frekans ekleme

HIZLI programı Prg. 2 - HASSAS ile aynı program olsa da Tepkime değeri 3 yerine 2,5 kullanarak sesi Ses Perdesi moduna ayarlar. Bu üç ayar, cihazın demirli ve madenleşmiş topraklarda daha hızlı çalışmasına izin verir.

Prg. 5 - PARK

FMF • Max. freq. 24kHz • Frekans ekleme

PARK programı parklar, kumlu sahiller gibi normalde kirli olan rekreasyon alanların aranması için ayarlanmıştır.

- Folyoyu reddetmek için filtre 23-36 arasında ayarlanır. Gerekli durumlarda bu değeri artırabilirsiniz.
- **KAPAK** ise paslı demir kapakları reddetmek için 5'e ayarlanmıştır.

Prg. 6 - DERİN HC

FMF • Max. freq. 14kHz • Frekans ekleme

DERİN YÜKSEK İLETKEN programı 14 kHz'e kadar çok düşük ve orta seviye frekansları birleştirir. İyi iletkenliğe sahip hedefleri daha iyi tespit etmek için tasarlanan bu program, madeni paralar için mükemmel bir hassasiyet olan 14 kHz frekansını koruyarak madeni para gruplarını bulmak için idealdir.

- Zemin Dengesi 1'e ayarlanır ve bu ayarın üstündeki topraklar size derin aramalarda en iyi performansı sunar (bkz. Zemin). Grab ile Zemin ayarı yaptıktan sonra çok fazla hatalı sinyal aldığınız durumda tüm toprak, ferrit ve şokları reddetmek için ZMN Dengesi değerini 2'ye ayarlayın.

Prg. 7 - DEUS MONO

MONOFREQUENCY 4kHz ve 45kHz arasında ayarlanabilir

DEUS MONO DEUS 1 gibi tek bir frekansta çalışsa da, 45 kHz'e genişletilmiş frekans aralığı, iyileştirilmiş performans, ses kalitesi daha iyi EMI reddi gibi DEUS II'nin avantajlarını bir araya getirir. Bir frekans kullanmak yerine aynı anda birden fazla frekans kullanmak istikrarsız frekansa neden olabilir ve DEUS MONO bu gibi durumlarda size yardımcı olur.

• Sizin yer etkinizin üstündeki değerler DEUS 1 gibi ses çıkaracaktır. Otomatik edinim (bk.z Zemin > Grab) ayarı yaptıktan sonra çok fazla hatalı sinyal aldığınız durumda tüm toprak, ferrit ve şokları reddetmek için manuel olarak 88-90'a ayarlayın.

Prg. 8 - ALTIN SAHASI

FMF • Max. freq. ⊖ 40khz • Frekans ekleme

ALTIN SAHASI programı, oldukça madenleşmiş altın içeren zeminler için tasarlanmıştır. Bu gibi karmaşık ortamlarda altın keseği zemin veya demirli nesne gibi görünür. Daha derin algılama için "tüm metal" ayarı yapılmıştır ve Grab ile (bkz. Zemin) düzenli ayar yaparak sadece lokal zeminleri reddeder. Zemin ayarınızın üstündeki zeminleri kabul edecektir.

- IAR Ayrım ayarıyla yüzeydeki demirli nesnelere ayırt edin (bkz. Ayrım > IAR).
- Daha yüksek denge için güçlü madenleşme arayışında tepkime değerini artırın.

Prg. 9 - KALINTI

FMF • Max. freq. ⊖ 24khz • Frekans ekleme

KALINTI programı Prg. 8 - ALTIN ALANI ile aynı şekilde çalışır ama büyük kütleleri ararken daha düşük çıkarılmış frekansları kullanır. Düşük Tepkime ayarıyla "tüm metal" ayarı yapılmıştır ve Grab ile (bkz. Zemin) düzenli ayar yaparak sadece lokal zeminleri reddeder. Zemin ayarınızın üstündeki zeminleri kabul edecektir.

• Derindeki büyük kütleleri aramak için: Sığ alanda bulunan demirli nesnelere ve derinden gelen sinyali bozabilecek olan tüm yer etkilerinden kaçınarak dedektörü zeminden 15-20 cm yukarıdan hareket ettirin. Daha uzun seslerle derindeki kütleleri tespit edebileceksiniz. Zemine ve sabrınıza bağlı olarak Tepkime değerini 0'a indirmek daha fazla derinlik kazanma konusunda büyük bir avantaj sağlayacaktır.

Prg. 10 - DALIŞ

FMF • Max. freq. ⊖ 14khz • İletken Toprak Çıkarma

DALIŞ programı, tuzlu su ortamlarında veya ıslak kumda kullanılmak üzere tasarlanan ilk ve en dengeli üç programdan meydana gelir. Çok düşük ve orta seviye çıkarılmış frekansları yüzük ve madeni para gibi değerli hedefleri daha iyi tespit ederken Sahil 11 ve 12 programlarına göre alüminyum folyo gibi düşük iletkenliği alan hedeflere daha az tepki verir. Böylelikle zorlu dalış koşullarında zaman kazanmanıza ve daha fazla verimlilik elde etmenize izin verir.

- Paslı demir kapaklarla sorun yaşıyorsanız B. Caps'i aktifleştirin.
- Temiz suda dalarken karada kullandığınız programlardan birini seçin.

Prg. 11 - SAHİL

FMF • Max. freq. ⊖ 24khz • İletken Toprak Çıkarma

SAHİL programı 24 kHz'e kadar olan yüksek frekansları kullanır ve bu nedenle Dalış programına göre küçük hedeflere karşı daha duyarlıdır. Islak bölgeler için uygundur.

• Her geçişte arama başlığını yukarıya kaldırmadan zemine paralel olarak tarama yapın. Eşit bir şekilde tarama yapamıyor ve dengesizlik olduğunu hissediyorsanız Tuzlu su hassasiyetini azaltmak için Tuz hass. (bkz. Menü) azaltabilirsiniz.

- Paslı demir kapaklarla sorun yaşıyorsanız B. Caps'i aktifleştirin.
- Sahil programı aynı zamanda dalış yaparken de kullanılsa da tepkiler daha az olabilir.
- Beach can also be used while diving but the response may be more unsettled.

Prg. 12 - SAHİL HASSAS

FMF • Max. freq. ⊖ 40khz • İletken Toprak Çıkarma

SAHİL HASSAS programı, büyük hedeflerde performans kaybı yaşamadan en küçük hedeflerde bile mükemmel hassasiyet sunacak şekilde 40 kHz'e kadar olan frekansları içerir. Bu program ıslak koşullar için en derin ve en yüksek tepkimeye sahip sahil programıdır.

• Her geçişte arama başlığını yukarıya kaldırmadan zemine paralel olarak tarama yapın. Eşit bir şekilde tarama yapamıyor ve dengesizlik olduğunu hissediyorsanız:

- Tuzlu su hassasiyetini azaltmak için Tuz hass. (bkz. Menü) azaltabilirsiniz.
- Tepkime değerini 1, 2 veya 2,5 çıkarın.
- Ses Tepkisini azaltın.

- Paslı demir kapaklarla sorun yaşıyorsanız B. Caps'i aktifleştirin.



• Ana arama ayarlarının yapılandırılması.

MENU'ye basın.

İlk menüde ▼ ile aşağıya inin.

← ile ana menüye dönün.

Ayırım ve hedef tespiti (H.ID)



+ ve - tuşlarını kullanarak ayırım seviyesini 6,6 ile 99 arasında ayarlayın.

Ayardan daha düşük iletkenliği olan hedefleri kademeli olarak reddetmek için ayırım değerini artırın. Örnek:

- Hedef ID'si 10'dan düşük olan nesnelere reddetmek için 10'a ayarlayın.
- Küçük alimünyum folyoların çoğunu reddetmek için 40'a ayarlayın.

Yüksek iletkenliği olan (alüminyum, kurşun, bakır kartuş gibi) istenmeyen hedefleri reddetmek için bazı metal hedefleri kaybetmeyi göze almanız gerekiyor. Daha uygun bir seçenek ise düşük ayırım seviyesini (ör. ayırım değeri 8) kullanmaya devam etmek ve aşağıdaki yöntemleri izlemek olacaktır:

- Görsel ayırım için görsel hedef ekranı.
- Ses ayırımı için multi ton modu.
- Paslı demirli kapakları verimli bir şekilde reddetmek için KAPAK fonksiyonu (Ayırım > Uzman).

EkranH.ID (Hedef Tespiti)



DEUS II sorun çıkarıcı yer etkilerinin çoğunu ortadan kaldıran multi frekans işleme ile derindeki hedefleri daha yüksek doğrulukta gösterir.

-6,4 ila 99 arasındaki metal hedef iletkenlik ölçeği size ekran ve ayırım konusunda fikir verecektir:



DEUS II'nin avantajlarından ve farklı özelliklerinden birisi programlarıdır. Bu programlar birden fazla zemin türüne adapte olurken aynı anda farklı frekans kombinasyonları kullanırlar (bkz. Programlar). Ancak birkaç ferromanyetik hedef, bazı programlarda belirli durumları gösterecektir. Demir içeriği nedeniyle bu hedefler genelleştirilemez. Aksi durumda diğer tüm hedeflerin yanlışlanması riski bulunur. Örneğin 1 veya 2 Euro bozuk paraları (ferromanyetik halka + bronz merkez), Dalış ve Kalıntı programlarında 75 değerini gösterirken diğer tüm programlarda 80 değerini gösterecektir. Dalış ve Kalıntı programları, 4-13 kHz arasında göreceli olarak düşük tespit frekanslarına sahipken diğer programlarda 40 kHz'e kadar yüksek frekanslar bulunur.

UZMAN butonuna basarak AYRIM menüsünden gelişmiş fonksiyonlara ulaşabilirsiniz.

Tonlar

2 ton - 3 ton - 4 ton - 5 ton



MENU > AYRIM > UZMAN butonları ile TONLAR ekranına erişin.

- veya + kullanarak: 3 Ton - 4 Ton - 5 Ton seçim yapın.

Her kategoriye belirli bir ses tonu atayarak (düşük, orta, yüksek gibi) hedefleri iletkenliklerine göre kategorilere ayırmak için Multi Ton menüsünü kullanın. Demir, at nalı, alüminyum folyo, farklı madeni paralar gibi farklı hedefleri kullanarak Ton modlarını tanıyın. En düşük ses perdesidemire atanmıştır. Bu sesi duymak istemiyorsanız menüden "Demir Sesi" seçeneğini seçin ve sesi 0 değerine ayarlayın.

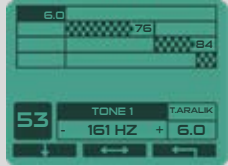
Eğer 2 Ton (düşük/orta ton) modundaysanız ve demir seviyesini (düşük ses perdesi tonu) 0 değerine ayarladıysanız, 1 tonlu moda (orta) geçeceğiniz için gezinme menüsünde 1 ton modunu göremeyeceksiniz.

Tonlar- Threshold ve ton ayarları



MENU > AYRIM > UZMAN butonlarına basın. 2 Ton - 3 Ton - 4 Ton - 5 Ton seçin. MULTI TON ekranına ulaşmak için UZMAN butonuna basın.

Ayırım aralığının ses ayırımı özelleştirin. Tüm ayırım aralıklarına ses frekansı (göreceli olan düşük veya yüksek ses perdesi) atanmıştır. Örneğin 0-6,0 arasındaki sinyallere düşük ses perdesine sahip ses (161 Hz), 6,0-76 arasındaki sinyallere orta ses (518 Hz), 76-84 arasındaki sinyallere orta/yüksek ses (644 Hz) ve 84-99 arasındaki sinyallere yüksek ses perdesine sahip ses (725 Hz) atanmıştır.

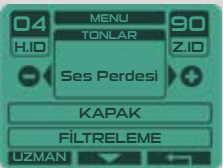


↓ ile Ton seçin. Ton Sesini ↔ ile seçin, + ve _ ile ayarlayın.

Eğer bir maden para türü 58 iletkenlik endeksi ile cihazınıza kaydedilip "orta düşük" (518 Hz) sinyali veriyorsa ve siz bunun "orta yüksek" (644 Hz) olmasını istiyorsanız ton kırımını 60'tan 57'ye veya daha düşük değere ayarlayın. Bu iletkenlik değerine sahip olan tüm madeni paralar 644 Hz değerine kaydedilecektir. Eşik sesi aynı zamanda ses kırımı olarak bilinir.

- Hedefin endeksini gösteren siyah çubuk eşik sesini ayarlamana yardımcı olacaktır.
- Düşük ses perdeli tonu (ton 1), orta tondan (ton 2) ayıran ton kırımı 1, ayırım değeriyle aynıdır. Bunlar aynı ayarlardır.

Ses Perdesi



Ses perdesi modu hedefin iletkenliğini dikkate almaz: Sinyal gücü hem ses seviyesi hem de yüksekliği (ses frekansı) açısından farklı bir ses üretir. Yani daha uzakta olan veya daha küçük hedefler daha düşük ses perdesine sahip daha zayıf sesler üretirken daha yakındaki hedefler ise daha yüksek ses perdesine sahip daha güçlü ses üretirler. Ses perdesi modu dinamik sinyal verir. Aynı zamanda dedektörün daha tepkisel olmasını sağlar. Ancak tepkimeyi değil sadece sesi etkiler.

En uzaktaki veya en küçük hedefleri gösteren SES PERDESİ modunun en düşük tonları 150-603 Hz arasında değiştirilebilir. UZMAN basın ve - veya + ile ayarlayın.

SES PERDESİ seçildiği zaman yeni EŞİK SESİ seçeneği menü listesinde görünecektir.

Full tonlar



Tüm Tonlar, hedeflerin iletkenliğiyle ilişkili bir şekilde her hedef endeksine bir ton atar.

Hedefin iletkenlik endeksi ne kadar yüksekse sinyal o kadar yüksek olur. Örneğin alüminyum folyo (TID 30) 350 Hz ton üretirken büyük gümüş madeni para (TID 95) 900 Hz üretir.

İletkenlikleriyle orantılı olan demirli nesnelere ve düşük tona sahip zemini duymak için ayırımı azaltın .

KAPAK (Prg. 7/8/9 hariç)



KAPAK, verimli bir şekilde paslanmış bira ve alkolsüz içecek kapaklarını reddeder. Sahil, park ve kirli bölgelerde arama yaparken bu modu aktifleştirin.

- ve + ile reddetme seviyesini 0'dan 5'e ayarlayın

Dedektörü daha yavaş hareket ettirdiğiniz zaman kapaklar daha iyi reddedilecektir. Şüpheye düştüğünüz durumlarda hedefi daha iyi tespit etmek için şüphelendiğiniz hedeflerin üstünden daha yavaş geçin.

Filtreleme



Filtreleme ayırımı tamamlar: reddedilecek "hedef aralığı" sunarken ayırım ise seçilen eşik sesin altındaki tüm hedefleri reddeder. Örneğin zeminde istemediğiniz bir hedef tespit ederseniz karşılık gelen iletkenlik grubunu reddedebilir ve reddedilen gruptan daha yüksek veya daha alçak iletkenliği olan hedefleri tespit etmeye devam edebilirsiniz.

Eğer referans hedefin iletkenliği 37 ise Filtrelemeyi - ve + ile 34-40 olarak ayarlayın. 34-40 arasında iletkenliği olan tüm hedefler ses vermeyecektir.

Varsayılan olarak reddetme aralığı 6 puandır.

Multi-Filtre



MENU > AYRIM içinden FILTRE seçin ve UZMAN 'e basın.

Bu gelişmiş filtreleme seçeneği, istenmeyen hedefin ya da hedeflerin standart 6 puanlık iletkenlik aralığından daha geniş bir aralığa sahip olması durumunda reddetme aralığınızı arttıracaktır. Örneğin eğer istenmeyen hedef 28-46 arasında bir ID üretiyorsa, Eşik Ses 1 değerini 28 ve Eşik Ses 2 değerini 46 yapacak şekilde bu seçeneği kullanabilirsiniz.

HASSAS, HASSAS FT ve HIZLI fabrika programlarının 23-25 reddetme aralığına sahip olduğunu fark edebilirsiniz. **EUSS II** yüksek doğruluğa sahip multi frekans işlemesi, topraktaki ıslak bölgeleri filtreleyerek dengesizlik, kok veya hedef olmayan yerlerde hatalı sesler çıkarabilir.

Multi-Filtre ...



→ ile Ton Kırılma 1 veya 2'yi seçin.
- ve + ile değerleri ayarlayın.

Eğer sorunuz farklı iletkenlik seviyeleri olan birden fazla hedefse diğer iki filtreyi de aktifleştirebilirsiniz: N2 ve N3 N2 veya N3 seçmek ve N1 olarak ayarlamak için ↓ kullanın.

Filtrelenen bölgelerin ana arama ekranındaki iletkenlik çubuğunda gri olduğunu göreceksiniz.

Sessiz



Genellikle büyük demir nesnelere veya değişik şekilleri ayırt etmek daha zordur. Demir nesnelere genellikle kesik veya tutarsız sinyaller (çatırdama gibi) üretir Sessiz özelliğini bir filtre gibi uygulayarak demirli nesnelere neden olduğu çatırdama sesini ortadan kaldırabilirsiniz.

IAR Ayrımı (Prg. 8 / 9)



Program 8 ALTIN SAHASI ve 9 KALINTI SAHASI, IAR (Demir Ret Seviyesi) adı verilen başka bir ayırım yönetimi kullanılır. Bu yöntem, demirli nesnelere arama başlığına olan mesafesine göre reddedilmesini sağlar.

0 = reddetme yok 3 = Sığ Demir Reddi 5 = Sığ ve derin Demir reddi

Madenleşmiş toprağın derinliklerinde yer alan altın parçaları veya kalıntılar demirli nesnelere benzer sinyaller üretirler. Bu nedenle bu durumda IAR ayırım seviyesini azaltmak daha iyi olacaktır.

Ses Esigi (Picth modu açıkken)



Bu özellik, arka plan ses eşik değerinin genliğini ayarlamak için kullanılır.

0'dan 20'ye ayarlayın.

Hassasiyet (genel hassasiyet)



Cihazın hassasiyetini 0-99 arasında belirler.

En yaygın kullanılan hassasiyeti seviyesi 70-90 aralığıdır. Çöp alanlarında, güç hatlarına, çitlere ve radyo yayın istasyonlarına yakın yerlerde seviyeyi azaltın.

Kent ortamının neden olduğu elektromanyetik ve metal girişimi (EMI) nedeniyle cihazı evde test etmeyin.

Tuz Hassasiyeti (Tuzlu su hassasiyeti ; prg Dalış - Sahil - Sahil Hassas)



Genel hassasiyet ayarlarına ek olarak <TUZ HASSAS> ayarı, tüm hedeflere ve sinyallere uygulanan genel hassasiyetin aksine, genellikle tuzlu suyla ilişkili olan hatalı sinyalleri azaltma avantajı sunar. Islak kumda arama yaparken genel hassasiyet yerine her zaman TUZ HASSAS ayarını kullanın. Genel hassasiyet, elektromanyetik girişimden (EMI) gelen dengesizliklerin olduğu durumlarda kullanılmalıdır.

TUZ HASSAS ayarını 1-9 arasında yapın (9 en yüksek hassasiyet seviyesi).

EMI sorun yaratıyorsa ilk olarak frekans taraması yaparak başlayın (bkz. Frekans Taraması). Alt TUZ HASSAS değerini kullanırken TID 30 civarında kayıtlı olan düşük iletkenliğe sahip hedefler zayıflatılabilir. Bu ayar, yüksek iletkenliği olan hedefleri etkilememektedir.

Frekans

DEUS II farklı frekans konfigürasyonlarını kullanan geniş program seçenekleri sunmaktadır :

- 11 multi frekans programının her biri farklı frekans ve iç parametre ayarı kombinasyonlarına sahiptir (her programın özelliğini görmek için bkz. Programlar).
- 7 ana frekans çevresinde geliştirilmiş bir frekans programı (no. 7 DEUS MONO): 4.5 - 7.5 - 13 - 17.6 - 25 - 32 - 40.5 kHz, yedi geniş ofset artışı; toplamda 49 frekans.

4 kHz ila 45 kHz frekans aralığı:

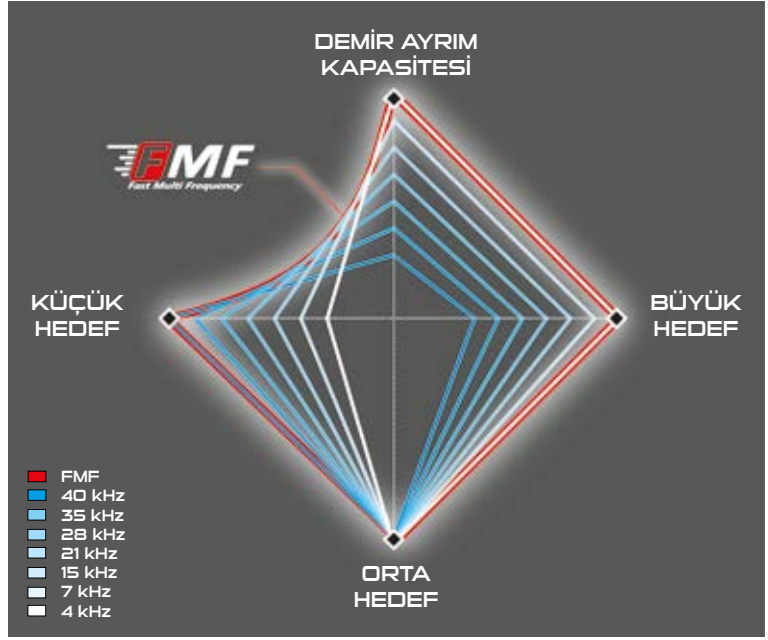
4.08 ila 4.76 kHz - 6.94 ila 8.08 kHz - 10.39 ila 15.15 kHz - 15.62 ila 20.75 kHz
22.06 ila 28.57 kHz - 29.41 ila 35.32 kHz - 36.36 ila 45.45 kHz

Genellikle bütün frekanslar bütün hedefleri tespit eder. Ancak 45 kHz gibi yüksek frekansları, 4 kHz gibi düşük frekanslara göre özellikle toprağın madenleşmesi durumunda daha fazla küçük hedefi tespit eder. Aksine yüksek frekanslar büyük kütle veya madeni para grupları gibi durumlarda düşük frekanslara göre daha az verimli olabilir. Bu nedenle DEUS II kullanmanın en iyi seçeneği öncelik olanlar aynı anda çalışan programları kullanarak en geniş frekans aralığında çalışmak ve daha geniş hedef aralıkları için hassasiyeti korumaktır.

7 numaralı Mono programı, multi frekans programlarının yüksek elektromanyetik ortama maruz kalması veya belirli bir hedef kategorisinin seçilmesi durumunda faydalı olacaktır.

Tespit edilen hedef türü genellikle frekansa bağlıdır:

Burada yer alan grafikler, frekanslara ve daha geniş hedef spektrumunu kapsayan multi frekans programlarının avantajlarına göre hassasiyeti ve demirli nesnelere ayırt etme kapasitesini göstermektedir. Programlara ve zemin koşullarına göre değişebilecek olan basitleştirilmiş bir diyafram sunulmuştur.



FMF multi frekans programları



Manuel : Frekansları değiştirmek ve en sessiz bandı bulmak için **-** veya **+** basın.

Otomatik : Otomatik taramayı başlatmak için **TARA** basın.

Mono-frekans program



7 frekanstan birini seçmek için **-** veya **+** basın. Eğer çok fazla girişim yaşıyorsanız:

UZMAN basın ve daha sonra **-** ve **+** ile ana frekanslar arasında geçiş yapın veya **TARA** basarak otomatik frekans taraması yapın.

4 kHz

Büyük, demirli ve demirsiz kütleler, madeni para grupları veya yüksek iletkenliğe sahip madeni paralar.

8 kHz

Genel kullanım. Paralar ve büyük kütleler, askeriye. Düşük madenleşmiş zeminde orta ve küçük hedefler.

12 to 20 kHz

Genel kullanım, küçük madeni paralar Orta ila yüksek madenleşmiş zeminde tüm boyuttaki madeni paralar.

30 to 45 kHz

Düşük iletkenliği olan küçük madeni paralar ve yüksek madenleşmiş zeminde mücevherler, altınparçaları. Daha doğru hedef tespiti (25) ile koku daha iyi ayırt eder. Islak ve manyetik olmayan zeminde daha dengelidir.

Demir sesi



Normalde demir anlamına gelen daha düşük ayar değerlerinde düşük ses perdeli ton ayarı yapın.

0 = düşük ton kesme

5 = maksimum düşük ton seviyesi

Tepkime



DEUS II hızlı ve hassas bir dedektördür! Tepkime, tespit edilen nesnelere gelen sinyallerin ne kadar hızlı analiz edildiği ve birbirine yakın olan iki veya daha fazla hedefin sinyal tepkilerini ayırt etme konularında dedektör performansını belirleyen hayati bir ayardır. Aynı zamanda düzelme hızı olarak da bilinir. Eğer toprakta çok fazla demir, madenli kaya veya diğer maden atıkları varsa dedektörün demirli bir hedef yanındaki demirsiz bir hedefi tespit etme yeteneği ciddi anlamda düşecektir. Bu gibi durumlarda sinyal analizini hızlandırmaya yardımcı olacak yüksek tepkime seviyesi seçin. Diğer yandan eğer zemin "temizse", Tepkime değerini azaltmak daha iyi olacaktır.

Böylece cihaz derindeki hedeflere karşı daha hassas olur.

Hedeflerin birbirinden çok uzak olduğu sahil gibi ortamlarda 0 veya 1 Tepkime seviyesi çok faydalı olabilir. Ama manyetik siyah kumdan oluşan kirliliği veya tuzluluğu değişen sahil gibi zorlu koşullarla karşılaştığınız zaman Tepkime değerini 2,5 veya 3 yaparak hedefleri yorumlamayı kolaylaştırmak için dedektörün daha seçici ve dengeli olmasını sağlayabilirsiniz.

Önerilen ayarlar :

0 - 1	Büyük kütleler ve madeni paralar, demirli nesnelere kirlenmediği zeminlerde.
2 - 2.5	Genel kullanım, düşük seviye demir kirlenmesi olan zemin.
3 - 5	demir kirlenmesi olan ve/veya madenleşmiş zemin.



Örneğin arama başlığını demir bir nesnenin üstünden geçirdikten sonra iyi bir metal nesnenin (yüzük) üstünden geçirmek.

R0 - R1

Ses yok



Düşük Tepkime seviyesiyle demir daha uzun süre tespit edilir ve yüzüğü tamamen saklar.

R2 - R3

Kısa Ses



Orta Tepkime seviyesiyle yüzüğü tespit etmeye başlıyorsunuz. Ses sinyali hedefi kısmi olarak gösterir.

R4 - R5

Full Ses



Yüksek Tepkime seviyesi, yüzüğün demirden ayırt edilmesini sağlar. Ses sinyali hedefi tam olarak gösterir.

Tepkime ...

Saf performans açısından en geniş tespit aralıkları en düşük tepkime seviyeleriyle elde edilir. Ancak orta veya yüksek tepkime seviyeleriyle daha fazla hedef bulacak ve madenleşmiş topraklarda daha derini alabileceksiniz. Bu nedenle cihazın sadece havadaki performansına bakmayın!

Tepkime seviyesine bağlı olarak bir hedefin üstünden geçerken ses sinyalinin uzunluğu değişir ve çatırdayan demir sesi de buna orantılıdır. Bu nedenle performans ayarlarını sürekli olarak değiştirmek iyi ve kötü sesleri ayırt etmenizi engelleyebilir.

düşük tepkime (0 to 2) = uzun ses



Yüksek tepkime (2.5 to 5) = Kısa ses



Sesli yanıt



Ses Tepkisi, derindeki hedeflerin seslerini arttırmanıza izin verir. . Büyük bir güç hissi verse de bu ses sadece ses eğrisini (sesin dinamik aralığı) etkilediği için ek derinlik sağlamaz. Daha düşük ses tepkisi seviyeleri daha iyi derinlik algısı sağlayacaktır.

0 = Zayıf Ses Tepkisi

7 = Maksimum Ses Tepkisi

Ses Tepkisini çok fazla arttırırsanız:

- Aynı zamanda küçük hatalı sinyalleri de arttırarak iyi bir hedefin sesini maskelersiniz.
- Dinamikleri bastırır ve hedefin mesafe değerlendirmesini azaltırsınız.

Zemin



Zemin mineral endeksi (kılavuzluk sağlama adına sürekli olarak ölçülür).

Mevcut zemin etkisi ayarınız.



Mineral seviyesi. Bu seviye ne kadar yüksekse zemin o kadar mineralidir. Daha yüksek doğrulukla değerlendirme yapmak için arama başlığını zeminin üstünde birkaç kere gezdirin.

Toprak mineraliği, dedektör verimliliğini etkileyebilir. Demir oksit ve ferrit gibi doğal manyetik malzemeler genellikle eski insan yerleşimleriyle bağlanabilir.

Bulduğunuz bölgeye bağlı olarak mineral sebebi, sahilde ise manyetik kum (siyah kum) veya elektriksel iletkenliğe sahip olan (tuzlu su) kaynaklı olabilir.

Karada kullanılan programlarda toprak bölgelerinin gösterimi :



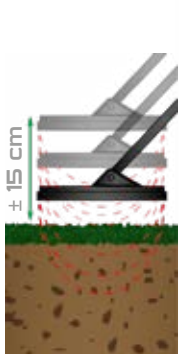
Z.AYR basın.

Kara programlarında 60 ila 90 ve 3 Sahil programında 0 ila 90 arasında ayarlanabilir.

3 zemin ayar modu mevcuttur: GRAB, MANUEL ve TAKİP ETME. GRAB hızlı ve doğru olduğu için önerilir. (MANUEL mod sadece DEUS MONO programında mevcuttur).

Zemin sayfasına girince, DEUS II, DEUS I'den farklı olarak tüm metaller moduna geçer. Bu durum zemini ve ayarlama yaparken zeminden gelen tepkileri dinlemek için faydalıdır. Ama aynı zamanda zemin bölge veya demirli ve demirsiz hedeflerin tespit edilmesi gibi zemin durumuna dair hızlıca bilgi de sunar.

Grab Modu



tuşuna basılı tutarken ses sinyalinin zayıfladığı ve değer dengeleyici hale geldiği noktaya kadar arama başlığını toprağın üstünde tutarsanız yer etkisini herhangi bir menü içinden ayarlayabilirsiniz.

Dikkat, kısa basarsanız Pinpoint sayfasına yönlendirilirsiniz.

Manuel Mod (Sadece DEUS MONO prg)

Arama başlığını zeminin üstünde birkaç saniye tutarken madenleşme endeksinin gösterdiği sayısal değeri okuyun, daha sonra **-** ve **+** kullanarak aynı değerlere ulaşmak için yer etkisini manuel olarak ayarlayın.

Her frekansı bağımsız olarak elle ayarlamak zor olduğu için Manuel mod multi frekans programlarında mevcut değildir. Grab modu, aynı anda her frekans için zemin değerinin elde edilmesine izin verir.

Takip Modu

Takip etme, otomatik zemin düzeltme modudur. Ortalama bir değeri belirlemek için sürekli zemini inceler. Bu mod, zemin mineral seviyesinin göreceli olarak eş dağılımlı olduğu ve yavaş değiştiği noktalarda faydalıdır. Bu mod, yer etkisindeki farklılıklar nedeniyle eski insan yerleşimlerinin neden olduğu minerallik için uygun değildir. Bu gibi yerlerde bir hareketle zemindeki değerler çok fazla değiştiği için ortalama değer iyi bir sonuç vermez. Bu nedenle bu alanlarda GRAB modunu kullanın

Manyetik zemin (Sadece Dalış / Sahil / Sahil Hassas program)



Siyah kum gibi manyetik zeminlerde arama yaparken, derin hedeflerin değerleri toprağın değerine benzer olacağı için bu değerler maskelenebilir. Manyetik Zemin ayarı, zemin, ferrit ve meteoritlerin yanı sıra genellikle maskelenen uzak hedeflerin ürettiği düşük tonları yakalamanıza izin verir.

RED: Siyah kum, ferrit ve meteoritler reddedilir. Bu varsayılan ve en dengeli moddur.

KABUL: Siyah kum, ferrit ve meteoritler pozitif sesle kabul edilir.

Zemin dengeleyici (sadece kara prog)



Bu ayar 1 ile 3 arasında ayarlanabilir ve tolerans göstermek istediğiniz zemin denge-sizliği/geri bildirim seviyesini tanımlar.

1 = En dengezi seviye

3 = En dengeli seviye

• **SEVİYE 1:** Zemin değerinin üstündeki bölge kabul edildi. Örneğin eğer ZEMİN grab veya manuel olarak 75 değerine ayarlandıysa o zaman 75 ve üstü değerlerdeki tüm zeminler tepki verecektir. Örneğin: tuğlalar (85), ferrit ve arama başlığı şokları (88). Mineral nedeniyle maskelenebilen en derin sinyalleri tespit etmek amacıyla bu seviye uzmanlara ayrılmıştır.

Bu "Uzman" bölgesi genellikle dedektörlerin çoğu tarafından maskelenir ve asla aktiveleştirilmez.

• **SEVİYE 2:** Zemin ayar değerinin sütündeki bölge reddedilir ama multi frekans analizi mineralli toprak aracılığıyla bazı hedefler için uygulanır..

• **LEVEL 3:** Seviye 2'ye göre daha dengeli.

Prog. 7 DEUS MONO, SEVİYE 1'e sabitlenmiştir ve Zemin Dengeleyici menüsüne sahip değildir. DEUS gibi ayarınızdan daha yüksek bir değerle ses çıkarır. Denge istiyorsanız 90 değerine ayarlayın.

Zeminin ayarlanan değerden büyük olduğu 2, 3 modunu seçseniz bile şekli iç ayaları ve ekran doğruluğu gibi DEUS II ayarlamaları iyileştirmek için grab ile yer etkilerini ayarlamak için çok faydalıdır.

Program 8 Altın Sahası ve 9 Kalıntı için özel özellikler

Çok derinlere gömülü olan hedefler çevresindeki zemine yakın değerler alabilir ve genellikle de bu hedefler zemin olarak reddedilir. Altın Sahası ve Kalıntı programları, madenleşmiş zeminde altın ararken veya derinlerde büyük kütleleri ararken grab ile doğru bir şekilde ayarladığınız yerel zemini reddederek daha derine gitmenize izin verir. Bu nedenle de bu iki programda zemin kompanzasyonu önceliktir. Arada bir meydana gelen zemin değişimleri ve çevreleyen topraktaki farklı madenleşmiş taş değerleri cihazın tepki vermesine neden olabilir. Gelecekte referans olması için bir kenara ayırın.

Pinpoint (Hedef merkezleme)

PINPOINT modu, arama başlığının hedefin üstünde hareketsiz kullanılmasını sağlar. Ev ve mahzenlerdeki metal hedeflerin belirlenmesine faydalıdır ve genellikle toprak altındaki metal borular için kullanılır.



PINPOINT ekranına eriştikten sonra hızlıca basarak tespit etme eşik değerini güncelleyin (Yeninden Ayarlama)


OTOMATİK AYARLAMA AÇIK/KAPALI: Otomatik Mod veya Manuel mod ile eşik değerini sıfırlamayı seçin:

A.T AÇIK (varsayılan mod) : Ses tespit eşik değeri, metal ortamda veya toprakta otomatik olarak kalibre edilir. Hedef üzerinde yapılan her gezinmede eşik sesi, tespit alanını azaltmak ve bir sonraki geçişte daha iyi lokalizasyon sağlamak için hedefin seviyesiyle orantılı olarak azaltılır.


Bunun aksine birkaç saniye boyunca hedeften uzak kalırsanız eşik sesi tekrar hedefin üstünden geçene kadar kademeli olarak yükselir.

A.T KAPALI: Tuşa kısa süreli basarak ses tespiti eşik değeri manuel olarak yeniden kalibre edilir.  (Manual yeniden ayar).



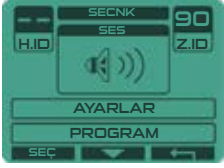
Arama başlığını zeminin hemen üstüneve hedefin hemen yanına yerleştirin. Eşik sesi kalibre etmek için  basın.

Arama başlığını yavaşça hedefe doğru hareket ettirin. En yüksek ses ve en yüksek ses perdesi hedefin pozisyonunu gösterir.

Tespit alanını daraltmak ve hedef konumunu iyileştirmek için: Başlığı merkeze değil, hedefe yakın konumlandırın. Eşik yeniden ayarlamak için  basın ve ardından ilk adım olarak hedefi bulun.

DEUS II yer alan birçok yenilikten birisi de en sonra ses işleme özelliğidir. Artık sesi değiştirebilir, kulaklıktaki ses kalitesini ayarlamak için ekolayzır ayarlayabilir ve ses kütüphanesinden arama yaparken duymak istediğiniz ses türlerini seçebilirsiniz.

Ses Çıkışı



OPTION > **AUDIO** seçin.

→ ile Ses çıkışını ve istediğiniz ses seviyesini seçin.

HOPARLÖR - KABLOSUZ KULAKLIKLAR - BH01 - KABLOLU KULAKLIKLAR

- ve **+** ile ses seviyesini değiştirin.



Kablosuz kulaklık ses seviyesi uzaktan kumandayla veya kulaklık üzerindeki + ve - tuşlarıyla kontrol edilir.

İzleyen ses çıktıları da kullanabilirsiniz:

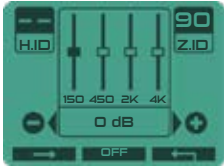
- kablosuz kuaklık + hoparlör
- kablosuz kuaklık + kablolu kulaklık
- kablosuz kuaklık + BH-01 kulaklık

Kablosuz kulaklık çıktısı için uzaktan kumanda pil ömrü 30 saattir ancak hoparlör ve BH-01 kulaklık kullanımında seviye 1 de bile olsa 15 saate düşer. Kullanılmayan çıktıları 0 değerine getirerek devre dışı bırakın ve pil ömrünü artırın.

Ana sayfadan **-** veya **+** 2 saniye boyunca basarak Ses, Ses Çıkışı ve Ekolayzırı ayarlayın.

Kablosuz kulaklığın ses seviyesini uzaktan kumandadan değiştirmek veya kulaklıkta uzaktan kumanda tuşlarının çıkardığı bip sesini duymak için arama başlığının eşleşmiş olması gerekir.

Ekolayzır



Basit bir alçak/yüksek ayarının ötesinde ekolayzır hoparlörlerin ve kulaklıkların akustiğini dört bantta kontrol ederek bunları duyma tercihlerinizle eşleştirebilir. Böylelikle düşük tonları 150 Hz civarına, orta düşük tonları 450 Hz civarına, orta yüksek tonları 2000 Hz civarına ve yüksek tonları 4000 Hz civarına ayarlayabilirsiniz.

OPTION > **SES** > **EKOLAYZIR** > **SEÇ**

Değiştirmek istediğiniz ses frekansı aralığını **→** ile seçin.

AÇMA/KAPAMA Ekolayzırı **KAPATARAK** hızlı bir şekilde ayarlarınızı karşılaştırabilirsiniz.

Ekolayzır ayarlanabilir:



WS6
WSA II
WSA II XL



BH-01



FX-03

Ses Tipi



DEUS II size farklı ses seçenekleri ve ses ofset değerleri sunar. Tercihlerinize ve çevrenize göre tamamen farklı ses türleri kullanabilirsiniz. Örneğin bazı ses türleri girişimin neden olduğu düşük sinyalleri yumuşattığı için kirlenmiş zemine daha uygundur. Diğerleri ise hedefin derinliğine veya boyutuna göre farklı sesleri karıştırarak dinamik bir ölçek yarattığı için hedefin mesafesini daha iyi ayırt eder.

DEUS II güncellenebildiği için en son yenilikleri öğrenmek için lütfen online kılavuza bakın. Bu kılavuzun basıldığı tarihten itibaren ses türlerinde değişiklik olmuş olabilir.

PWM

PWM DEUS I veya kablolu ürünlerden tanıdığınız geleneksel XP sesidir. Sinyalinin genliğine göre değişen harmoniklerle dinamik ve bilgilendirici ses sunarak cihazı kullanan kişiye hedefin derinliği veya boyutu konusunda iyi bir gösterge sunar.

SQUARE

Square e daha az, daha yumuşak ve sabit harmoniklere sahiptir. Yani harmonikler sinyalin genliğe göre değişmez. Hedefin derinliğine veya boyutuna göre sadece ses seviyesi değişir.

OPTION/AYARLAR

Ana Ünite ayarını yapın.

OPTION basın ve AYARLAR ve en son SEC seçin.

Dalış modu



Derine dalarken su basıncı uzaktan kumandadaki tuşları sıkıştırabilir. 8-10 metreye ulaşır ulaşmaz dalma modunda tuş takımını kilitlemek için bu mod aktiveştirin. Böylelikle derinlere inince tuş takımı programı değiştirmeyecektir. Bu moddan çıkmak için sırasıyla soldaki, ortadaki ve sağdaki tuşa basın.

Daha fazla bilgi için lütfen Dalış ve Su İzolasyonu bölümüne bakın.

Ekran

Ekran Işığ



KAPALI - 3s - 10s - 60s - 120s - AÇIK

EKRAN IŞIĞI çok az pil gücü kullandığı için sürekli açık bırakabilirsiniz. (~10%).

Kontrast

Tüm aydınlatma koşullarında okunabilirliği geliştirmek için kontrastı ayarlayın.

Parlaklık

Ekran parlaklığını ayarlayın.

Dil



Dil seçin.

Saat ayarı



Saat ayarlarını yapın (ana menüde gösterilir)

Profi

Her program için ana ekranı seçin (2 seçenek mevcut):

Standart Ekran



Hedef endeksi kalın gösteren standart multi-fonksiyonel ekran derinliği değerlendirmek için hedefin yoğunluğunu da işaret eden + F/NF (demirli/demirsiz) grafik.

X - Y Ekran



Hedef imza, osiloskop olarak gösterilir. XY ekranı görsel yardım sağlar ve zor hedeflerin tespit edilmesini kolaylaştırabilir. Örneğin: kesin bir imzası olmayan hedeflerin tespit edilmesi (bazı demirli nesnelere, teneke kutular gibi)

Program/pil seviyesi, saat arasında ekran geçişi

Hedef Tespiti (H.ID)
Demirli hedefler için
gösterge bölgesi
Demirsiz hedefler için
gösterge bölgesi



Zemin faz okuması (Z.ID)
Demirsiz hedefler için
gösterge bölgesi
Demirli hedefler için
gösterge bölgesi

XY ekranı hedef örnekleri:



Demirsiz
Ör: Paralar



Demirsiz
Ör: Folyo



Reddedilen
demirli nesnelere



Metal teneke ve
reddetmesi zor büyük
demirli nesnelere



Zemin imzası, ferrit ve
seramik

X - Y Zoom



OPTION > KANFIGÜRASYON > XY PROFIL > ZOOM .

X-Y yolunun çözünürlüğü, Yakınlaştırma özelliği sayesinde 10 ayarlanabilir seviyeye sahiptir.

- and + ile yakınlaştırmayı ayarlayın. yakınlaştırma seviyesi sadece güçlü hedefleri göstermeyi aktifleştirir.

GO TERRAIN



XP GO TERRAIN akıllı telefon uygulaması gerçek zamanlı olarak DEUS'dan veri alır. Akıllı telefonunuzdaki GPS ile tespit edilen bölgenin haritasını çıkarın ve tespit edilen tüm hedefleri gösterin, rotalarınızı ve bulduklarınızı size yakın olan kişilerle paylaşın.

AUTO: Gerçek zamanlı olarak akıllı telefonunuza hedef türüne dair otomatik olarak bilgi aktarır.

PUSH: Gerçek zamanlı olarak akıllı telefonunuza hedef türüne dair manuel bilgi aktarır (hedefi ekranda görüntülerken Menü tuşuna uzun basın).

Daha fazla bilgi için : www.xpmetaldetectors.com

GO TERRAIN

Yazılım, Deus USB arabirimi ve bir İnternet bağlantısı aracılığıyla güncellenebilir. Tam bilgi web sitemizde mevcuttur: www.xpmetaldetectors.com

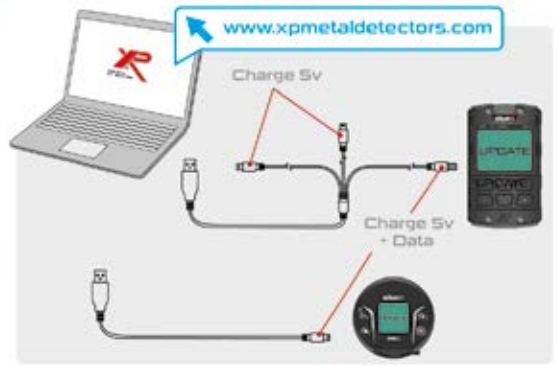
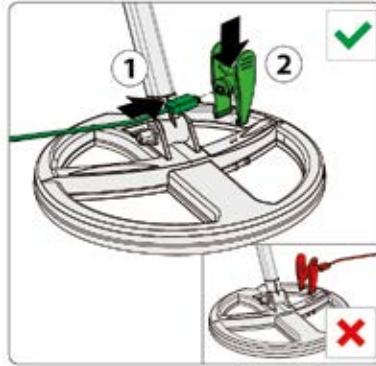
Frekans tarama



Bu fonksiyon frekansları tespit etmek için otomatik taramayı aktifleştirir ve her program değişimiyle MONO programında her frekans değişiminde en az girişimin olduğu kanalı gösterir. DEUS II frekans taraması oldukça hızlı olsa da program değişimi sırasında sizi 2 saniye kadar yavaşlatabilir.

Güncelleme

İlk güncelleme hazır olduğunda internet sitemizdeki tüm talimatları izleyerek mevcut olacak olan bu menüyü görebilirsiniz



- Ana Üniteyi güncellemek için 3 bağlantılı şarj kablosundaki yuvarlak konektörü (veri) kullanın.
- DEUS II kablolu kulaklık sadece tek bir USB çıkışa sahip kısa kablo olan (veri) kablolu bağlantı ile güncellenebilir.

Bilgi

Uzaktan kumanda, model ve sertifikasyon hakkında bilgi.

Programlar



12 fabrika programı (1-12), 13-24 arasına 12 ek kullanıcı programı eklenerek değiştirilebilir.

Ana ünite kapatılıp yeniden başlatıldığında 12 fabrika programı orijinal değerine dönecektir.

Programın adını kaydedin / değiştirin



Programı kaydetmek için **OPTION** > **PROGRAM** > **KAYDET** ile boş bir alan seçin ve **SEC** basın. Yeni programın adını yazın ve **SEC** basın.

Adı değiştirmek için:

OPTION > **PROGRAM** > **ADI DÜZENLE** > **SEC** > ile adı değiştirin **KABUL** basın.

Program silme



Ana menüden 13-24 arasından silmek istediğiniz programı seçin. **-** veya **+**.

Daha sonra **OPTION** > **PROGRAM** > **SİL** > **SEC** > **YES**.

Eşleşme

+ veya - ile aksesuar seçin (arama başlığı, kablosuz kulaklık, MI-6) ve **SEC** basın.

Yeni başlık ekleme



Listeden eşleştirilmiş olan arama başlığını seçin ve yeni arama başlığına eşleşmek için **SEC** basın.

OPTION basın, arama başlığı logosu olan **EŞLEME** ile **-** ve **+** ile seçtikten sonra **SEC** basın.

Otomatik Eşleştirme (önerilen):

- **EDIT** ile Boş kutucuğa gidin (-----) ve **EDIT** basın.
- Klipsle arama başlığını şarj edin.
- Seri numarası ekranda görülecek ve yeni arama başlığı açılacaktır.

Manuel Eşleşme

- Boş kutucuğa gidin (-----), **EDIT** basın.
- **-** ve **+** ile basamak seçin ve **→** basın.
- Altı basamağı girdikten sonra **KABUL** basın.

Uzaktan kumanda bu yeni arama başlığını listeye ekleyecektir. Yeni arama başlığı açılır ve her saniyede yanıp söner. Önceki arama başlığı kapanır ve her 4 saniyede bir yanıp söner.



Başlığı listeden sil

Silmek istediğiniz arama başlığını seçin **EDIT** . Tüm basamakları **←** daha sonra 6 adet "000000" koyun. **KABUL** basın ve **YES** ile onaylayın.

Kablosuz kulaklık eşleştirme



OTOMATİK: Eğer eşleştirilen kablosuz kulaklık yoksa, uzaktan kumandayı başlatırken kablosuz kulaklık logosunu seçin. Uzaktan kumanda iki saniye boyunca kulaklık modülündeki **+** tuşuna basarak eşleştirme yapmanızı isteyecektir.

MANUEL: **OPTION** > **EŞLEME** seçin. **-** veya **+** ile kulaklığı seçerek **SEC** basın. **+** tuşuna 8 Sn. basılı tutarak kulaklığı değiştirin.

Eşleştirilmiş bir kulaklık varsa ikinci bir kulaklığı eşleştirmek mümkün değildir. Bu durumda ilk eşleştirilen kulaklığı uzaktan kumandadan silin.

Kablosuz kulaklık silme



OPTION > **EŞLEME** basın, **-** veya **+** ile kulaklığı seçin, sonra **SEC** > **KALDIR** > **SEC** > **YES** basın.

Balsa



Otomatik: Uzaktan kumandayla eşleştirilen kablosuz kulaklıklar otomatik olarak açılır ve kapanır.

Manuel: Uzaktan kumandayla eşleştirilen kablosuz kulaklık, **-** ve **+** ile manuel olarak açılır ve kapatılır.

MI-6 Pinpointer eşleme



OPTION basın, sonra **EŞLEME** için **▼**. Pinpointer logosunu seçin. Önce **+** sonra **SEC** .

MI-6 açma tuşuna basın ve 8sn basılı tutun. Pinpointer seri numarasını ekranda göreceksiniz. Sonra MI-6 pointer cihazını açın ve **DEUS II** ve kablosuz kulaklıkla çalıştığını göreceksiniz.

Eşleştirme yaparken MI-6 otomatik olarak 7. programa seçer. Bu program sadece dedektör ve kulaklıkla çalışır. Bu programda MI-6 bir ses üretmek veya titremez (MI-6 kullanma kılavuzu).

MI-6 eşleşme kaldırma



OPTION > **KALDIR**, Pinpointer logo seç **SILME**, sonra **SEC** ve **YES** .

DEUS II olmadan MI-6'yı kullanmak için, MI-6 menüsünden program 1-6'yı seçin. To Programı değiştirmek için: MI-6'ı açın, 5 saniye boyunca **-** basın, bir ses program seçim moduna girdiğinizi gösterecektir. İstenen program numarası kadar basın (örneğin 2. program için iki kere basın). 2 saniye sonra ses MI-6'nın arama moduna döndüğünü gösterecektir.

WS6



WS6 kullanma kılavuzu için www.xpmetaldetectors.com

WS6 sadece bir kablosuz kulaklık değildir. Uzaktan kumanda olmadan tek başlarına birerim olarak çalışabilir ve aşırı ergonomik ve hafif konfigürasyonla arama bobinine bağlanabilirler. WS6 modülü saptan çıkarılıp sapa bağlanarak kontrol ekranından, hedef ekranından ve tüm ayarlarından en üst seviyede faydalanılmasını sağlar. İdeal olarak WSA II veya WSAII XL kulaklıklarıyla desteklenmelidir.

WS6 - 3 Konfigürasyon



WS6 SLAVE

Ana ünite WS6 slave.
(965 grs with coil 22cm)

Ana Ünite; arama başlığı, fonkiyon- lar ve ayarların kontrolü içindir.

Not: WS6 aynı zamanda WSAII/WSA II XL/BH-01 ve FX03 ile değiştirilebilir



WS6 MASTER

(+ kablosuz kulaklıklar)

WS6 Master rahat konfigürasyon (810 grs 22cm başlıkla)

WS6 arama başlığını kontrol eder, tüm ayarları yapar ve hedefleri gösterir.

- Eş performans.
- Çok detaylı grafik ekran.
- WSA II/ WSAII XL/Wired kulaklıklar WS6'ya bağlanır.



WS6 MASTER

(sadece WS6)

Arka hoparlöre bağlı WS6 modülü (22 cm arama başlığı ile 750 gram)

WS6 arama başlığını kontrol eder, tüm ayarları yapar ve hedefleri gösterir.

- Eş performans.
- Çok detaylı grafik ekran.

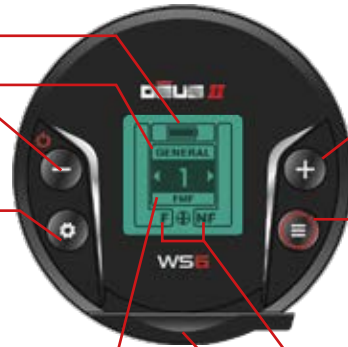
WS6 SLAVE

WS6slave oldupunda, **-** ve **+** ile sadece ses seviyesi ayarlanabilir. İlk defa kullanırken uzaktan kumandayı eşleştirmek için lütfen "Kulaklık eşleştirme" bölümüne bakınız.

WS6 MASTER

WS6'i slaveden master yapmak için uzaktan kumanda kapalı şekilde yeniden başlatılması gerekir. Eşleştirilen arama başlığıyla master olarak çalışır. İlk olarak arama başlığıyla eşleştirmeyi unutmayın. SEÇENEK > ARAMA BAŞLIĞI EŞLEŞTİRME (bkz. online WS6 kullanma kılavuzu)

- WS6 ve başlık şarj seviyesi
- AD & Program No. (+ - ile değiştir)
- Programları ve değerini azaltma
Ana ekran için uzun basın;
SES SEVİYESİ
KISA YOLU
- OPTIONS: Ses/Konfig.
Seçenekteyken uzun basın:
UZMAN Modu
- Menü: Geri uzun basma : GRAB
kısayolu
- Arama başlığıyla bağlantıyı ifade eder



- Manuel açma
- ve **+** manuel Kapatma
- +** ve **+** T.ID Tam ekran
- Program ve değerleri artırır
Ana ekran için uzun basın: GO TERRAIN PUSH KISA YOLU
- MENU :AYRIM/HASSAS/...
• uzun basma: UZMAN modu
• Uzun basma: PINPOINT MODU
• Option: geri git
- F/NF (demirli/demirsiz) ve hedef gücü
- USB min. B şarj ve güncelleme.

Uzaktan kumanda programları dahilli WS6 programlarından ayrıdır. WS6'yı master olarak bağımsız şekilde kullanırken (uzaktan kumanda olmadan), WS6 orijinal kullanıcı programlarını bulur. Yani uzaktan kumanda programları asla WS6'ya aktarılmaz.

KABLOSUZ KULAKLIK

Kulaklık Menüsü



- kullanılarak menüde gezinin (Ayrım, Hassasiyet, Frekans, Demir Hacmi, Tepkime, Zemin). ve + ile değerleri ayarlayın.
- uzun süre basarak UZMAN modlarına erişin. Farklı menüler bu özelliği sunar. Erişebileceğiniz: Grab, Tarama, Multi Ton Modu, KAPAK, Filtrelem, Sessiz...
- ile çıkın.

Kulaklık Seçenek



- le seçeneklerde gezinin (Ses Seviyesi, Ses Türü, Konfigürasyon, Programlar, Eşleştirme).
- ve + ile ayarlayın.
- Farklı menülerdeyken • uzun basarak UZMAN moduna erişin. Erişebileceğiniz: Program Kaydet, Ekolayzır, Güncelle, Kontrast, Go Terrain
- ile çıkın.

WSA II ve WSA II XL



WSA II
Katlanabilir ve hafif



WSA II XL
Katlanabilir ve yalıtımlı

WSA II ve WSA II XL incelikli kablosuz alıcı kulaklıklardır. XP tarafından dedektörlerimiz için Fransa'da üretilen **DEUS II** kulaklıklar uzaktan kumandayla veya WSG'nin kontrol olarak kullanıldığı WSG Master durumunda kullanılır.

• Uzaktan kumanda veya WSG Master ile eşleştirildikleri zaman otomatik olarak kapanır ve açılırlar (Manuel modda açmak için -, kapamak için + tuşlarına basın). Bağlantı yoksa 5 dakika sonra kapanırlar.

• Ses seviyesini uzaktan kumandadan (veya WSG Masterdan) veya +- tuşlarını kullanarak ayarlayabilirsiniz.

• Aynı zamanda dört bantlı ses ekolayzır işlemcisine de sahiplerdir. Bu da uzaktan kumandadan (veya WSG Masterdan) ayarlanarak duymanıza göre ayarlanabilir (bkz. Ses). * Deus 1 ile uyumlu değil

Pil Seviyesi: Hızlı açma sürecinden sonra kulaklıklar sırasıyla yanıp dönen bir ila üç çizgi şeklinde pil seviyesini gösterirler :



Arka hoparlör bandının değişmesi için WSA II ve WSG modülleri çıkarılabilir ama hepsinden de öte bu modüller Sağ Desteğine veya bilek bandına takılabilir (bkz. Aksesuarlar sayfası).

XP, metal algılama için tasarlanmış ilk kemik iletimli kulaklığı, BH-01'i sunmaktan gurur duyar. Fransa'da XP tarafından üretilmiştir, su geçirmez IP68 - 20 m'dir, böylece DEUS II ile dalış yapabilirsiniz.



BH-01

Neden kemik iletimli kulaklık?

Su altında normal su geçirmez kulaklık kullanıldığı zaman kulağa su dolar ve duyma azalır. BH-01 elmacık kemiği üzerinden kulağın ön kısmına oturarak sesin kulak zarını hareket ettirmeden doğrudan kemiklere uygulanan titreşim aracılığıyla iç kulağa verilmesini sağlar. Bu nedenle kulaklarınız özgür kalır. Sesin yüksek olduğu sularda enfeksiyondan kaçınmak ya da sesleri dışarıda tutmak için kulak tıkacı kullanabilirsiniz. Böylece kulaklarınızı korurken kemik iletimi sayesinde sesleri mükemmel olarak duyacaksınız. Aynı zamanda çevrenizi duyma özgürlüğüne sahip olmak için bu kulaklıkları karada da kullanabilirsiniz.

Buna ek olarak kulak tıkaçlarıyla karada da çevrenizdeki sesleri yalıtabilirsiniz.

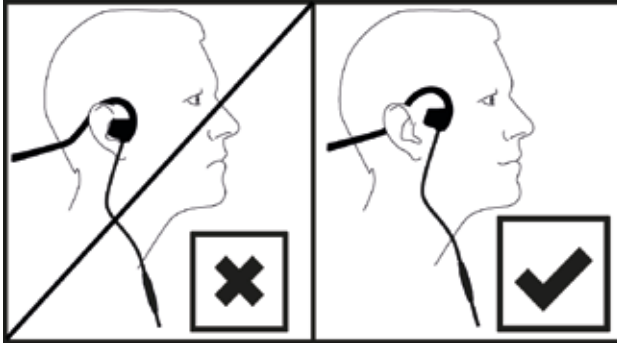
Uyarı: Yalnızca dalışa uygun ve basınç dengelemeye izin veren özel kulak tıkaçları kullanın. Dalış sırasında asla kulak kanalı için tehlikeli olan standart tıkaçları kullanmayın.



BH-01 duyma sorunu yaşayan kişilere hedeflerin oluşturduğu titreşimler veya duyma sistemlerinin ürettiği farklı titreşimler sayesinde yardımcı olur. Ses frekansını aşağıya doğru ayarlama (100-300 Hz) duyma sorununa bağlı olarak algıyı artırabilir.

SES TİPİ: BH-01 ile yalnızca KARE modu etkindir.

BH-01 Konumlandır



>100 dB!

Dikkat. Bu kemik iletimli kulaklıklar kulağın üstü için değil kulağın önünde elmacık kemiğine oturacak şekilde tasarlanmıştır.

Eğer kulak üstünde kullanılırsa bu kulaklıklar duyma yetinize zarar verebilir. Riski en aza indirmek için kulaklığı başlatırken uzaktan kumanda üzerinden 5 ses seviyesini seçin.

BH-01 Saklama ve temizlik



BH-01 saklama kabıyla gelir.

Kulaklık, elmacık kemiğinize oturmak ve sesi daha iyi iletmek için tasarlanmıştır. Aynı zamanda elmacık kemiğinizle açılı bir şekilde temas etmesinden de kaçınmanız gerekir.

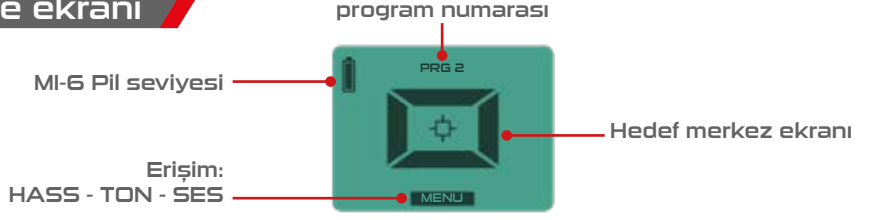
⚠ Tuzlu suda kullandıktan sonra su geçirmez kapağı sıkıştırarak konektörleri koruyun. Konektörlere tuzlu su veya kum kaçarsa temiz suyla yıkayın ve kaldırmadan önce kurumasını bekleyin. Ana ünite soketine de su veya kuma kaçarsa aynı şeyi yapın.





Bağlı olduğu zaman MI-6 pinpointer ses sinyallerini doğrudan DEUS II'ye iletir. Şimdi artırılmış fonksiyonlarla yeni menü mevcut. (MI-6 Kullanma Kılavuzuna bakın)

MI-6 aktif gösterge ekranı



Hassasiyet



MI-6, ana ünite ile kontrol edilen 50 hassasiyet seviyesine sahiptir. MI-6 hassasiyetini arttırmak veya azaltmak için **-** **+** basın.

YENİNDEN AYARLAMA: MI-6'nın butonlarına kısa süreli basıp metalik kaynaklardan uzak tutarak MI-6 eşik sesini düzenli olarak yeniden kalibre edin.



İyileştirilmiş lokalizasyon ve azaltılmış hassasiyet: Ses gelince yakındaki nesnelere yeniden kalibre edin: tespit alanını otomatik olarak azaltacak ve çok daha iyi lokalize edeceksiniz. Metalden kısa süre uzaklaşarak ve basarak tam hassasiyeti geri alın. Mineralli topraklarda toprakla temas için yeniden kalibre edin.

Ton



DARBE Modunu 100 Hz'den 1582 Hz'e kadar düşük/yüksek ses tonuyla modifiye edin.

Tonu ayarlamak için **-** veya **+** basın.

Ses Perdesi/Ses Darbesi



Ses Perdesi(PITCH) : Sesin tonu ve şiddeti değişir. Varsayılan modu ve hızlı hedef konumu sunar.

Ses Darbesi : Daha yüksek sesi vardır, sesli ortamlarda kullanılır. Hedefin yerini belirlerken DARBE, SES PERDESİ modu kadar hassas değildir. Ses Perdesi ve Darbe modları aynı performansa sahiptir.

Bir moddan diğerine geçmek için **-** veya **+** basın.

Programlar ve kayıt

(Prg 4) olarak kaydedilebilecek şekilde kendi özel programınızı menüdeki önceden ayarlanan 3 programdan birini seçerek oluşturabilirsiniz.

Değiştirmek istediğiniz programı **-** veya **+** ile seçin.

MENU basın, ayarları değiştirin ve **KAYDET** basarak kaydedin. Prog. 4 oluşturuldu.

Uzaktan kumandada yer alan 4 program, pinpointerin içinde yer alan programlardan farklıdır. Bağımsız olarak kullanıldığı zaman MI-6 (eşleşmemiş) her zaman fabrika programlarını kullanır.

Kayıp MI-6'yı bulma

Option > Eşleme > Pinpointer > SEC, menüsünden **KURTAR** seçin ve **SEC** basın.

Pinpointer kapalı olsa veya birkaç haftadır kayıp olsa bile 25 metre yarıçapında ses çıkarmaya ve yanıp sönmeye başlayacaktır.

Pil ömrü

Ana Ünite	Kablosuz ses çıkışıyla	Hoparlör çıkışı veya BH-01 ile
Pil Ömrü	30 s	15 s
WS6 Kulaklık		
Pil Ömrü	14 s	-
WSA II/WSA II XL		
Pil Ömrü	17 s	-
Multi-Frekansta başlık	Prg. 1, 2, 3, 4, 5, 7, 8, 9, 11, 12	Prg. 6 DEEP HC/Prg. 10 DALIŞ
Pil Ömrü	12 s	8 s
mono frekansta başlık (P7)	Frekanşa bağlı	
Pil Ömrü	~ 10 ila 20 s	

Kablosuz kulaklık çıkışı için uzaktan kumanda pil ömrü 30 saattir ancak hoparlör ve BH-01 kulaklık kullanımında seviye 1 de bile olsa 15 saate düşer. Kullanılmayan çıkışları 0 değerine getirerek devre dışı bırakın ve pil ömrünü arttırın.

Deus II, pil seviyesi düşük olsa bile performansı düşmeyecek şekilde tasarlanmıştır.

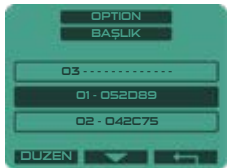
Şarj süresi: ~3 saat

LiPo (lityum polimer) pillerin hafıza etkisi yoktur. Yani bu pilleri boşalmalarını beklemeden istediğiniz zaman şarj edebilirsiniz.

Başlık LED yanıp sönmesi ve anlamları

- Şarj halindeki arama başlığı: Sürekli LED
- Açılış: Pil seviyesine bağlı olarak hızlı yanıp sönmeyi izleyen 3 ila 1 uzun yanıp sönme*
- Çalışırken: Saniyede bir yanıp sönme
- Beklemede: her 4 saniyede bir yanıp sönme
- Pili bitmiş durumda: her 30 saniyede bir yanıp sönme
- Kapanırken: Pil seviyesine bağlı olarak 3 ila 1 uzun yanıp sönme*
- M1-6 pinpointer'a geçerken: arama başlığı LED, hızla yanıp sönür.

* = 100% = 60% = 30%



Kullanım sırasında arama başlığı LEDini ve kablosuz kulaklığı kapamak için: OP-TION > BAŞLIK ekleşmesi içinde seçtiğiniz arama başlığını seçin ve tuşuna dört saniye basın. Kapandıktan zaman bu mod kapanır ve LED normal operasyonuna geri döner.

Şarj

Arama başlığı, uzaktan kumanda ve kulaklıklar lityum pillerle (LiPo) çalışır. Kurşun çiktılı kablo kullanarak üç komponenti de aynı anda şarj edebilecek şebeke elektriği kullanın.



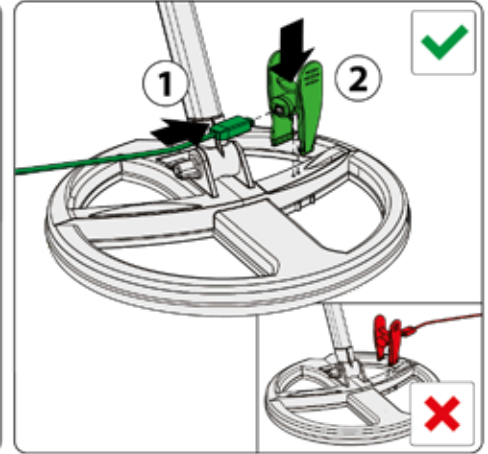
Üç komponent de (arama başlığı/uzaktan kumanda/kulaklık) USB ile 5V/1A minimum şebekeden şarj edilebilir. Şarj cihazının kalitesine dikkat edin ve sadece aşağıdaki sembolleri taşıyan bilginir markaların sertifikalı modellerini kullanın:



XPLORER (XP METAL DETECTORS) hiçbir koşul altında kusurlu şarj cihazı kullanma veya yürürlükte olan sertifika koşullarına uymama durumlarından ortaya çıkabilecek hasar ve kayıplardan sorumlu tutulamaz

- USB'yi güç kaynağına bağlayın.
- Yuvarlak konektörü uzaktan kumandaya ve iki USB min. B'yi kulaklık ve şarj kelepçesine takın.

Arama başlığı, kelepçe ile şarj edilir. Doğru bağlantı yönüne dikkat ederek arama başlığını bağlayın ve ters polariteden kaçının. Kelepçe aşağıda gösterildiği gibi arama başlığının merkezine doğru bakacaktır



Lityum Polimer (LiPo) pil ömrü

İyi korunan LiPo pillerini XP dedektörünüzde on yıl kullanabilirsiniz!

Lityum Polimer piller (LiPo) yüzlerce kere şarj edilmeye dayanıklıdır. Böylece anlamlı düzeyde pil tasarrufu sağlarlar. Kullanım talimatlarına göre her hafta kullanıldığı zaman bu piller on sene kullanılabilir.

Pil ömrü sizin elinizde!

Pil ömrünün beş yıldan daha fazla olması için pilleri uzun süre boş veya tam şarjda tutmayın. Pilleri %40 - 80 arası şarjda tutun. Dedektörü birkaç ay kullanmayacaksanız her iki ayda bir pilin bitip bitmediğini kontrol ederek pilleri %40-80 seviyesine şarj edin.

Pilleri değiştirme

Kablosuz kulaklık (ref pil: GMB452230 - ref XP : DO88WS-WTUBE) ve uzaktan kumanda (ref pil : GMB721945 - ref XP : DO88M-WTUBE) pillerini değiştirmek kolaydır. Kulaklığın veya uzaktan kumandanın arka/alt kapağını açın, Hoparlörü çıkarın. Pili çıkarın ve değiştirin. Daha sonra kapağı takın (O halkalarına ve hoparlöre dikkat edin).

⚠ Dedektör pillerini değiştirmek için yetkili XP satıcısına gitmenizi öneriyoruz. breakages or defects (sealing, ...) caused by changing a battery or opening any part of the de- tector will void the XP warranty.

BATTERY REPLACEMENT (ref battery : GMB721945 - ref XP : DO88M-WTUBE) : Arama başlığı pilleri, güvenlik ve sızdırmazlık için yalıtılmıştır.

Servis bölümümüzde veya XP distribütöründe değişim yapılmalıdır.

- Arama başlığı kapağını çıkarın Kesici kullanarak pil kapağını iç yivden kesin. Pil kapağı üstünde pil logosu olan kapaktır.⚠
 - Bozulan pilin bağlantısını kesin ve pili çıkarın. Lityum pillerin uygun şekilde geri dönüştürülmesi veya satıcınıza geri gönderilmesi gerekir.
 - Yeni pili takın ve pilin beyaz konektörünün üstüne şırınga ile silikon enjekte edin.
 - Yapıştırıcıyı yayın, pil/kapağını takın ve yapıştırın. Kapağı kelepçe ile tutturun.
 - Arama başlığını döndürün ve sıvı silikonun sızdırmazlık sağlaması için dik olduğundan emin olun. 24 saat kuruması için bekleyin.
 - Son olarak artıkları temizleyin ve arama başlığı kapağını yerleştirin.
- Pil değişim videosunu XP internet sitesinde bulabilirsiniz. Piller için iki yıllık parça ve işçilik garantisi vardır.

Güvenlik Önlemleri

Şarj sırasında kabul edilebilir ortam sıcaklığı: 0°C ila 40°C arası.

Önerilen saklama sıcaklığı 25°C

Piller:

- Piller, aşırı yük ve aşırı akımdan korunmak için iç koruma sistemi içine yerleştirilmiştir. Pillerin sökülmemesi veya kısa devre yaptırılmaması gerekir. Bu durum tehlikelidir ve koruma sistemini yok edere pillerin patlamasına veya alev almasına yol açabilir.
- Pilleri gereksiz yere şarjda bırakmayın ve şarj döngüsü tamamlandıktan ya da 3 saat sonra güç adaptörünü çıkarın.
- Delinme, koku veya başka bir durumu fark ederseniz pilleri plastik bir poşet içinde satıcıya götürün ve tekrar şarj etmeyi denemeyin (koruma sistemini parçalama ve pillerin patlayıp alev alması riski vardır).
- Lityum pilleri evsel atıklarla bertaraf etmeyin: bu pilleri XP satıcınıza veya ilgili toplama noktalarına götürün.
- Pilleri ısı kaynaklarının yakınına koymayın ve asla ateşe atmayın.
- Pilleri asla delmeyin veya pil üstünde lehim yapmayın.
- Pil doğru yerleştirilmezse patlama riski vardır. Pili yanlış bir piller değiştirmek patlama riskine neden olur. Sadece XP tarafından sağlanan LiPo pilleri kullanın (ref: DO88M-WTUBE).
- Şarj sırasında aşırı ısınma fark ederseniz hemen şebeke bağlantısını kesin ve pilleri şarj etmeyin.

Güç adaptörü

- Aşırı ısıma veya diğer sorunlarla karşılaştığınız zaman güç adaptörünü hızlı bir şekilde prizden çekmek için adaptörü görebileceğiniz ve erişebileceğiniz bir yere koyun.
- Yanabilir parçaların yakınında şarj ederken cihazın yanından ayrılmayın.
- Güç adaptörü sadece iç kullanım için tasarlanmıştır ve suya ya da neme maruz kalmamalıdır.
- Fırtına sırasında cihazı şarj etmeyin ve güç adaptörünü prizden çıkarın.
- XP sadece orijinal ana elektrik şebekesi ve sertifikalı USB şebeke birimleri için elektrik güvenliği garantisini verir.



Xplorer kullanım talimatlarının ihlal edildiği durumlarda ortaya çıkan sonuçlardan sorumlu tutulamaz.

DALIŞ & SU İZOLASYONU

DİUS II tuzlu ortama dayanabilecek dayanıklı malzemelerden tasarlanmıştır. Örneğin konektörler, bağlantı elemanları ve arama başlığı şarj kontakları denize uygun paslanmaz çelikten imal edilmiştir. Ancak tüm dalış ekipmanlarında olduğu gibi bu cihaz da dikkatle kullanılmalıdır:

- △ Sahilde kullandıktan sonra ve konektör ya da prizden çıkarmadan önce dedektörü temiz suyla silin
- △ Tuzaktan kumanda veya BH-D1 kulaklık konektörlerine tuzlu su veya kum kaçma riskini ve iç bağlantıların aşınma riskini önlemek için tapaları düzenli olarak sıkıştırın. Eğer tuzlu su veya kum kaçarsa erkek ve dişi kontaklarla konektörleri temiz suyla silin ve bu parçaların kurumasını bekleyin.
- △ Uzaktan kumandayı özellikle de kırmızı tapanın takılı olduğu durumda araba gibi doğrudan güneş ışığının altında asla bırakmayın. Bu durum hoparlörün arızalanmasına yol açabilir

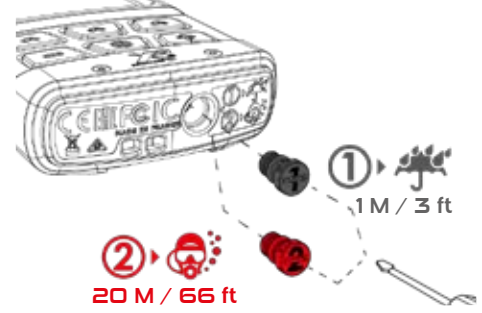
Kapaklar

GRI TAPA No. 1 = 1 m maks

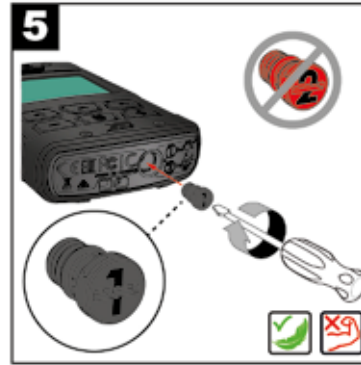
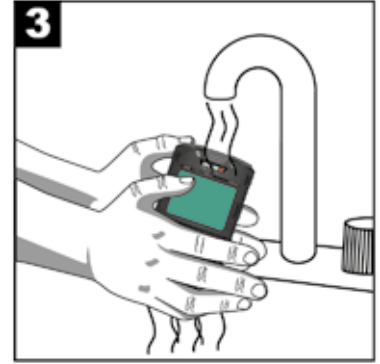
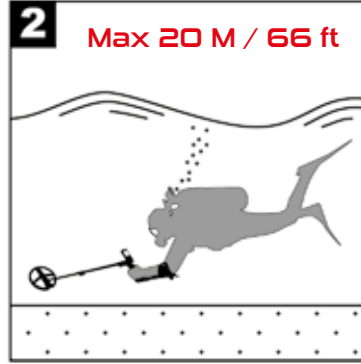
Bu tapa karada veya 1m su altında yaygın kullanım içindir. Su yalıtımına sahip membran havayı geçirirse de 1m derinliğe dayanabilir. Uzaktan kumandanın sıcaklık veya derinlik değişimi sırasında şişmesini önleyecek şekilde iç basıncı dengeler.

KIRMIZI TAPA No. 2 = 20 m maks.

Sadece su altı kullanımı içindir. Karadayken kırmızı tapa iç basıncı dengelemez bu da sıcaklık değişimleri esnasında esnek tuş takımının şişmesine veya hoparlörün yapışmasına yol açabilir. Eğer böyle bir durum olursa ve hoparlörden iyi ses gelmiyorsa, gri tapayı takın ve hoparlörün tekrar çalışması için üfleyin.



20 metreden daha derine dalma.



- 1 1 metreden daha derin suya daldırmadan önce 2 numaralı kırmızı tapayı takın.
- 2 Maks derinlik 20 m / 66ft
- 3 Tüm dedektörü temiz suyla yıkayın.
- 4 Dedektörü havluyla kurulaştırın.
- 5 Karadaki tüm kullanımlar için 1 numaralı gri tapayı takın.

20 metreden daha derine dalma?

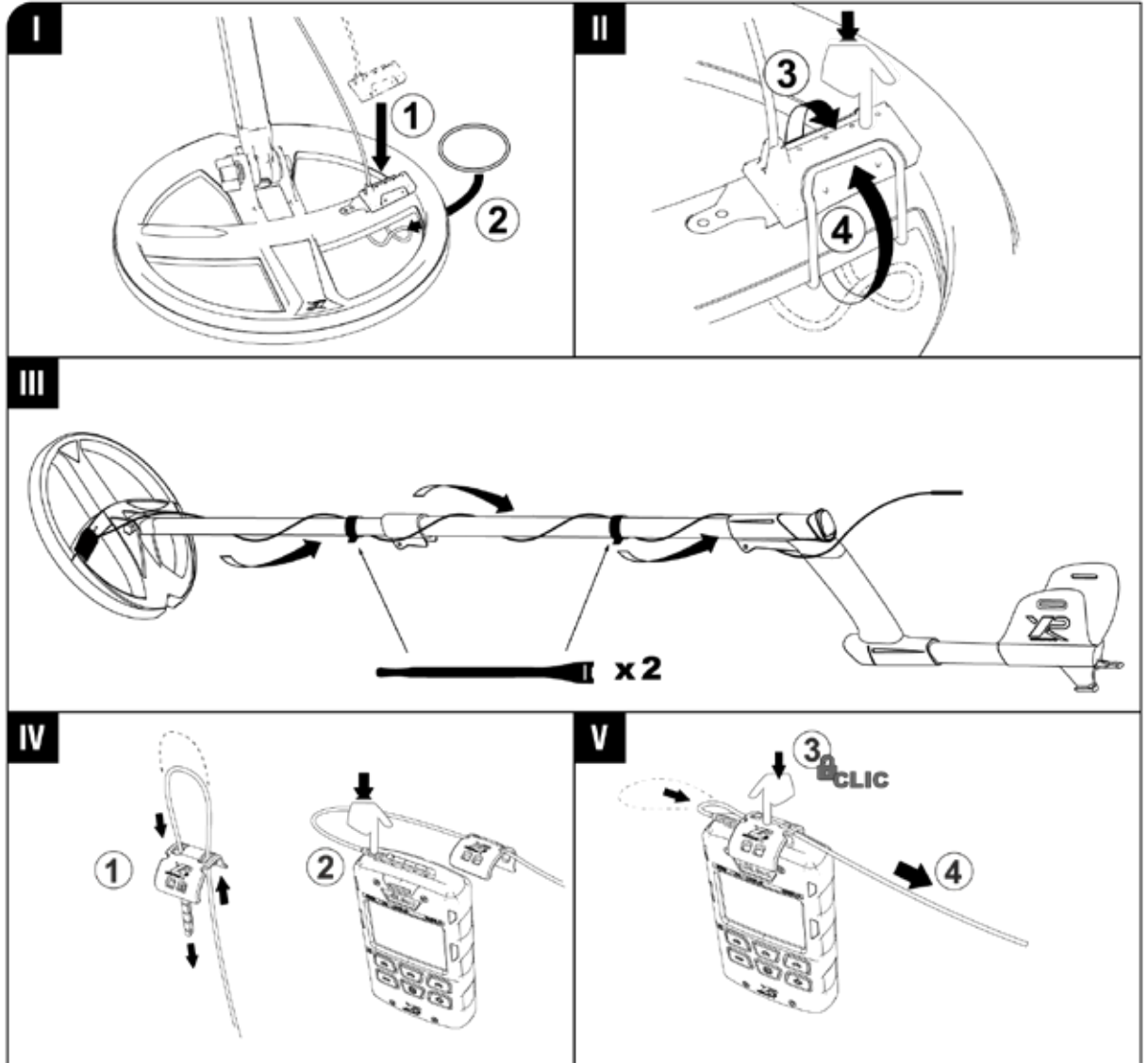
20 metreden daha derine dalındığı, kristaldeki camın uyguladığı basınç nedeniyle ekran ortaya doğru karabilir. Yukarı doğru çıkarak bu durum tersine döndürülebilir. Ancak ekran 35 m/115 ft derinlikten sonra kırılacağı için dikkatli olmak gerekir.

Hava anteni montajı

Bu anten anteni, DEUS II daldırıldığında bobin ve uzaktan kumanda veya WS6 arasında mükemmel bir radyo dalgaları bağlantısı sağlar. Bobini sadece birkaç santimetre batırırsanız buna gerek yoktur.

Hava anteni şunlardan oluşur:

- 1 koaksiyal kablo
- Hava anteni kablosunun ucunu arama bobinine takmak için 1 elastik bant.
- Kabloyu sapa hızlı ve etkin şekilde takmak için 2 kendinden yapışkanlı bant.
- Kabloyu DEUS II ana ünitesine takmak için 1 plastik klips.



SORUNLAR VE ÇÖZÜMLER

Herhangi bir neden olmaksızın anormal performans, dengesizlik, hatalı sinyal veya girişim meydana geldi

NEDENLER	NEDENLER
Cihaz aşırı hassas.	Hassasiyeti azaltın.
Çok fazla girişim olan yüksek EMI bölgesindeyiz (yüksek gerilim hatları, elektrik trafosu, elektrikli çit).	Hassasiyeti azaltın, frekansı değiştirin veya kaydırın. Farklı bir bölgeye geçin.
Yakında fırtına var ve şimşeklerden çıkan elektromanyetik dalgalar dedektörü etkiliyor.	Kapatın ve fırtınanın geçmesini bekleyin. Asla şimşek fırtınasında arama yapmayın
Çalışan diğer metal dedektörlerine yakınsınız.	Frekansı değiştirin veya kaydırın.
Toprak etkileri hatalı ayarlandı.	Otomatik olarak ayarlayın (GRAB).
Zeminde çok fazla demir ve diğer metaller var.	Daha az metal olan bir yer bulun - hassasiyeti azaltın Bahçenizde arama yapmayın!

Uzaktan kumanda ve kulaklığın aksine arama başlığı açılmıyor.

NEDENLER	ÇÖZÜMLER
Menüden yanlış arama başlığını seçtiniz: SEÇENEKLER/ARAMA BAŞLIĞI EŞLEŞTİR.	Doğru arama başlığını seçin.
Uzaktan kumandaya girdiğiniz arama başlığı seri numarası hatalı veya hatalı olarak değiştirildi.	Girdiğiniz arama başlığı seri numarasını kontrol edin veya otomatik olarak eşleştirin (bkz. arama başlığı > eşleştirme).
Pil bitti.	Yeniden şarj edin. - şarj kaynağını kontrol edin.
Arama başlığı hatalı.	Satıcınızla iletişime geçin.

Açılmasına rağmen kulaklıkta tespit etme sesi yok (ve butonlara basınca bip sesi çıkıyor).

NEDENLER	ÇÖZÜMLER
Eğer WS6 kullanıyorsanız (kumanda olmadan) SEÇENEK > ARAMA BAŞLIĞI bölümünden yanlış arama başlığını seçmiş olabilirsiniz.	Doğru arama başlığını seçin.
Kulaklık uzaktan kumanda ile eşleşmedi. Eğer WS6 kullanıyorsanız (uzaktan kumanda olmadan) kulaklıkla arama başlığı eşleşmemiş olabilir.	Bunları eşleştirin.

Hedefin üstünden geçerken rağmen kulaklıkta tespit etme sesi yok ve butonlara basınca bip sesi çıkıyor.

NEDENLER	ÇÖZÜMLER
Arka hoparlör çalışmıyor.	Bu modül kafa bandından çıkmış olabilir. Tekrar takın. Veya kafa bandını şarj edin.
Modül hatalı.	Satıcınızla iletişime geçin.

Radyo

Bağlantı	XP bağlantı, Dijital kablosuz	
Kanallar	36 otomatik kanal	
Radyo Frekansı teknik özellikleri Radyo bağlantısı tespiti	FREKANS	GÜÇ
	2.40 à 2.48 GHz	<2.11 dBm
	3.9 à 135.7 KHz	<72dBµA/m at 10m

Özellikler/Ayarlar

Tespit frekansları	Aynı Anda Multi Frekans (10m'de 40dBµA/m) veya 4 ila 45 kHz arasında 49 tekil frekans
Hassasiyet	99 seviye
Ses tipi	Farklı ses seçenekleri: PWM, SQUARE gibi
Ses seviyesi	Her ses çıktısı için 10 seviye
Tepkime	9 seviye (0/0.5/1/1.5/2/2.5/3/4/5)
Ses Tepkisi	8 seviye
Demir Sesi	6 seviye
Multi Ton	1, 2, 3, 4, 5, Pitch ve Full Ton 1 ve 2 + UZMAN modları
Zemin Ayarı	Yakalama, Grab, Manuel
Multi-Filtreleme	Evet, ayarlanabilir pencere genişliği ile
Hareketsiz mod - Pinpoint	Evet, Otomatik Ayar ile veya Otomatik Ayar olmadan - Ses ve görsel
Ayırım	5 seviyede sesli ve görsel/demirli şişe kapağı reddetme/Sessiz
Eşik Sesi	Eşik Sesi ve Ses frekansı ayarlanabilir
Ekolayzır	4 Bands configurable
Programlar	12 fabrika programı + 12 kullanıcı
EKRAN IŞIĞI	20 seviye ayarı, çok düşük güç tüketimi

Genel Özellikler

Görüntüleme ekranı	8192 piksel
Yazılım güncellemeleri	Evet, USB/internet bağlantısıyla
Kablosuz Kulaklık isteğe bağlı	WS6 (yağmur geçirmez) - WSAII (yağmur geçirmez) - WSAII XL (IP 68-1m)
Kablosuz arama başlığı isteğe bağlı	DD 22.5cm-9"/28 cm-11"/34x28cm-13"x11" (tamamen su geçirmez 20m - 66 ft)
Arama başlığı kapağı	Evet
Bele takılabilen ana ünite kılıfı	Evet
Kulaklık saklama kutusu	Evet (WS6, WSA II)
Şaft	Tam teleskopik, S şeklinde
Piller	Ana Ünite/Arama Başlığı: 700 mAh - Kulaklık: 320 mAh
Pil seviye göstergesi	Evet: Ana Ünite/Kulaklık/Arama Başlığı/MI-6
Kablosuz Ana Ünite pil ömrü	ses çıkışının aktifleştirilmesine bağlı olarak - 15 ila 30S
Kablosuz Kulaklık pil ömrü	- 15S WSAII/WS6
Kablosuz Arama Başlığı pil ömrü	Programlara ve frekanslara bağlı olarak 8s ila 20s
Şarj cihazı	Modele bağlı olarak, Giriş 100-220V 50/60Hz, Çıkış 5V -1A maks.
Araç şarjı	İsteğe bağlı
Kemik iletimli kulaklık	Su geçirmez IP68 - 20m - 66 ft (isteğe bağlı)
Sarj etme süresi	-3 s
Pil ile toplam dedektör ağırlığı	Modellerle ilgili detaylı bilgi için ürün sayfasına bakın.
Şaft ağırlığı	370 g (S-Telescopic) - 305 g (S-Telescopic lite)
Pil ile ana ünite ağırlığı	150 g
Pil ile kulaklık ağırlığı	WS6: 82 g - WSA II: 72 g - WSA II XL: 250 g
Arama başlığı ağırlığı	22.5cm- 9": 345 g - 28 cm-11": 470 g - 34x28cm-13"x11": 570 g
Katlanmış şaft uzunluğu	58 cm
Açık halde şaft uzunluğu	130 cm
Çalışma sıcaklığı	0 tıla + 40°C
Şarj sırasında maks. ortam sıcaklığı	0 ila + 40°C
Önerilen saklama sıcaklığı	25°C
Su geçirmez arama başlığı	IP 68 - 20m - 66 ft, *arama başlığı su altında kullanılacaksa isteğe bağlı anten gereklidir.
Garanti	Beş sene parça ve işçilik. Pil, şarj cihazı ve konektörlerin garanti süresi iki yıldır.
Patentler	US 7940049 B2 - EP 1990658 B1 ve bekleyen patentler



DEUS II (XPR-SW)



22.5cm-9" FMF (FMF22)



28cm-11" FMF (FMF28)



34x28cm -13"x11" FMF (FMF3428)



WS6 (XPWS6)



WSA II (XPWSA2)



WSA II XL (XPWSA2XL)



FX-03



BH-01



MI-6 (XPMI61)



MI-4 (XPMI61)



KLİPS PINPOINTER



Emniyet Kordonu



KEMERLİK PINPOINTER



HIPMOUNTDE-US II



WS6 DEsTEK



WS6 Bilek Bandı



KLİPS JACK ADAPTOR



RC JAK ADAPTOR



S-TELESCOPIC ŞAFT



S-TELESCOPIC LITE ŞAFT



ARAÇ ŞARJI



XP SIRT ÇANTASI 280



XP SIRT ÇANTASI 240



XP BULUNTU KESESİ



HAVALI ANTEN



XP KORUMA ÇANTASI



GOLD PAN BAŞLANGIÇ



GOLD PAN PREMIUM

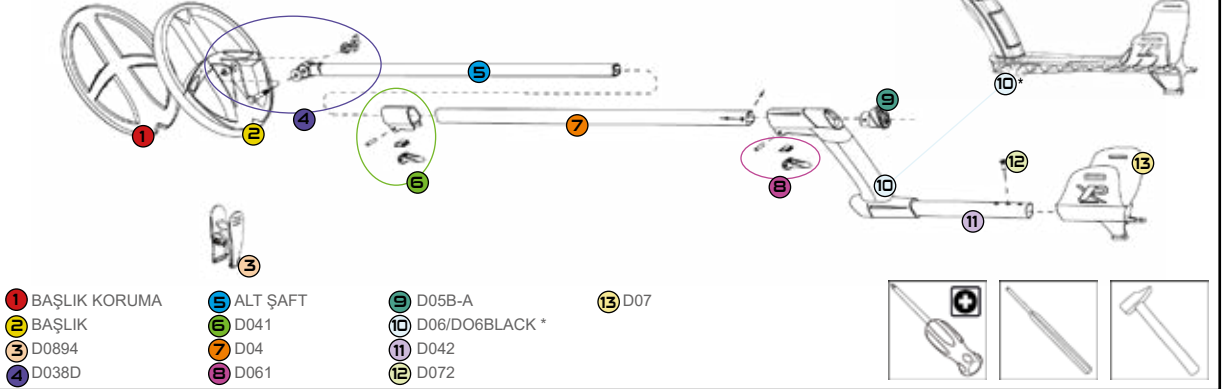


GOLD BATEA

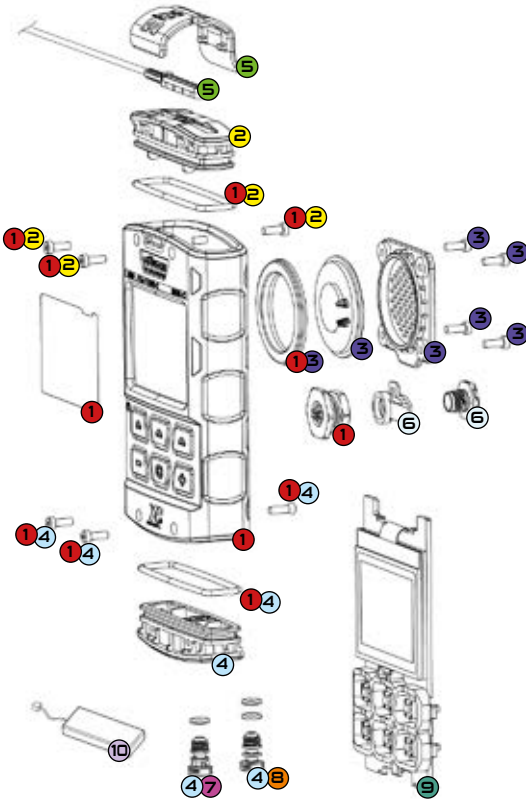


GOLD PAN VS1 SAVAK

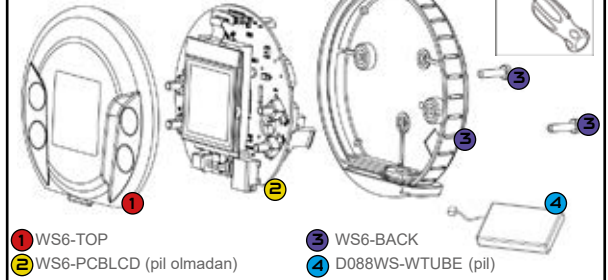
TELESKOPIK ŞAFT



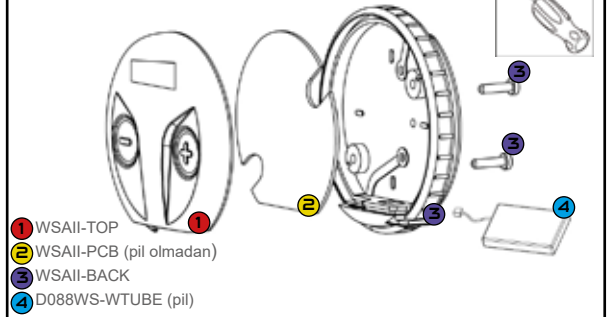
DEUS II



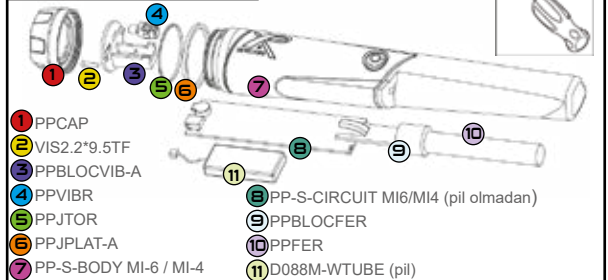
WS6



WS AUDIO II



MI-6/MI-4



FABRİKA PROGRAM ÖZELLİKLERİ

		GENEL	HASSAS	HASSAS FT	HIZLI	PARK	DERİN HC	DEUS MONO	ALTIN SAHASI	KALINTI	DALIŞ	SAHİL	SAHİL HASSAS
		Prg 1	Prg 2	Prg 3	Prg 4	Prg 5	Prg 6	Prg 7	Prg 8	Prg 9	Prg 10	Prg 11	Prg 12
MENU													
Ayrim	-6.4 İla 99	7.0	6.8	-6.4	6.8	7	7	6.1	-	-	8.0	8.0	8.0
1 ton	100 İla 993 Hz	202	202	-	-	202	202	202	-	-	202	202	202
2 ton		518	518	-	-	518	644	518	-	-	518	518	518
3 ton		644	644	-	-	644	-	644	-	-	644	644	644
4 ton		-	-	-	-	-	-	-	-	-	-	-	-
5 ton		-	-	-	-	-	-	-	-	-	-	-	-
PITCH	150 İla 603 Hz	-	-	-	362	-	-	-	-	-	-	-	-
Full Ton	aç /kapa	-	-	ON	-	-	-	-	-	-	-	-	-
KAPAK	0 İla 5	0	0	0	0	5	0	-	-	-	0	0	0
Filtre 1	00-00 İla 99-99	00-00	23-25	23-25	23-25	23-36	00-00	00-00	00-00	00-00	00-00	00-00	00-00
Filtre 2		-	-	-	-	-	-	-	-	-	-	-	-
Filtre 3		-	-	-	-	-	-	-	-	-	-	-	-
Ayrim IAR	0 İla 5	-	-	-	-	-	-	-	0	0	-	-	-
Susturucu	0 İla 6	1	1	1	1	3	2	0	-	-	0	0	0
Sensitivity	0 İla 99	95	90	90	90	90	93	90	95	95	93	95	95
Tuz Hassas	1 İla 9										9	9	7
Frek. Kaydırma	0 İla 6	-	-	-	-	-	-	-	-	-	-	-	-
Frekans	F M F veya 4 İla 45 kHz	FMF	FMF	FMF	FMF	FMF	FMF	16.5	FMF	FMF	FMF	FMF	FMF
Demir Seviyesi	0 İla 5	3	3	-	3	3	3	3	3	3	3	3	3
Tepkime	0 İla 5	2.5	2.5	3	3	2.5	2	2.5	2	1	1	0	0
Ses Tepkisi	0 İla 7	5	4	4	4	4	5	4	3	5	5	5	5
Eşik Sesi	0 İla 20	-	-	-	-	-	-	-	0	0	-	-	-
ZEMİN													
Grab / Manual	60 İla 90	-	-	-	-	-	-	-	-	-	-	-	-
İzleme		KAPALI											
Zemin Dengesi	1 İla 3	2	2	2	2	3	2	-	-	-	-	-	-
Manyetik zemin	Kabul / reddet	-	-	-	-	-	-	-	-	-	REDDET	REDDET	REDDET
Ses Tipi	PWM/ SQUARE	PWM	PWM	PWM	SQUARE	SQUARE	PWM	PWM	SQUARE	SQUARE	SQUARE	PWM	PWM
PINPOINT	AÇ /KAPA	AÇIKKEN											
GO TERR.	PUSH/ AUTO	PUSH											
FREK: TARAMA	MANUAL / AUTO	MANUAL											

Birçok boş zaman aktivitesi gibi metal ve hazine arama da çeşitli genel kurallara tabidir. Bu öneriler yasalara, çevreye ve insanlara saygı duyarken herkesin hobisinden keyif almasını sağlar. Yasalara saygı duyun!

- Ülkenizdeki mevcut metal arama yasalarını öğrenin .
- Bir sahada arama yapmadan önce o sahanın sahibinden izin alın.
- Arama yaptığınız doğaya ve geçtiğiniz alanlara saygı duyun.
- Arama yaptığınız alanı bulduğunuz gibi bırakmak için açtığınız delikleri kapatın.
- Çıkardığınız tüm atıkları ve çöpleri uygun çöp kutusuna atın.
- Yakın zamanda savaştan çıkmış bölgelerde arama yapmaktan kaçının. Mühimmat, bomba, mayın, el bombası gibi tehlikeli olabilecek şüpheli nesnelere karşı dikkatli olun.
- Bulduğunuz şüpheli nesnelere ilgili yetkililere bildirin.

Metal arama yetkilisi olduğunuzu hatırlayın ve bizi doğru şekilde temsil etmeniz gerektiğini unutmayın.

UYUM BİLDİRİSİ EU - FCC - IC - UKCA

Bu bildiri, üreticinin sorumluluğu altında yapılmıştır: XPLORE SARL - 8 rue du Développement - F-31320 CASTANET-TOLOSAN

XPLORE olarak bu dedektörün radyo spektrumu kullanımı, elektromanyetik uyumluluk ve elektrik güvenliği açısından ülkeler arası uyum gözetin Avrupa Yönetmeliği RED 2014/53/EU, SECURITY 2014/35/EU ve EMC 2014/30/EU uyumlu olduğunu belgeliyoruz Cihazın uyumu, işbu Yönetmeliğe ve uyumlu standartlara göre değerlendirilmiştir:

- EMF: EN 62311 :2008
- DETECTION EU: ETSI EN 303454 V1.1
- RADYO AB EN 300440 v2.1.1 ; ETSI EG 203367 V1.1
- RADIO USA: FCC 47 CFR bölüm 15: 2019
- RADYA KANADA: RSS-210_Issue 9: 08/2016 (Ek 2017)
- GÜVENLİK: IEC 60950-1: 12/2005/AC1: 2006/A1: 2009/A2: 2013; IEC 62368-1: 2014
- EMC: ETSI EN 301489-1:2019 V2.2.3;ETSI EN 301489-9: 2019 V2.1.1; Taslak ETSI EN 301489-17: 2019 V3.2.2

Ana ünitenin uyum bilgilerine erişmek için: BAŞLAT > OPTION > KONFIGÜRASYON > INFO . Bu sertifikanın bir kopyası istek halinde sağlanabilir:

XPLORE SARL - 8 rue du Développement - F-31320 CASTANET-TOLOSAN

FCC: Bu cihaz, FCC Kurallarının 15'iyle uyumludur. Kullanım aşağıdaki iki koşula bağlıdır:

- (1) Bu cihaz zararlı girişime neden olmaz ve
- (2) Bu cihaz, istenmeyen çalışmaya neden olabilecek girişim de dahil olmak üzere herhangi bir girişimi alabilir.

NOT: Garanti, uyumdan sorumlu tarafça açık bir şekilde onaylanmamış değişiklikleri kapsamaz. Bu gibi değişiklikler kullanıcının cihazı kullanmasını geçersiz kılmaktadır.

IC: Bu cihaz Yenilik, Bilim ve Ekonomik Kalkınma Kanada'nın lisanstan muaf RSS'si ile uyumlu transmitter/ alıcı içerir. Kullanım aşağıdaki iki koşula bağlıdır:

- (1) Bu cihaz zararlı girişime neden olmaz.
- (2) Bu cihaz, istenmeyen çalışmaya neden olabilecek girişim de dahil olmak üzere herhangi bir girişimi alabilir.



Elektromanyetik radyo dalgalarına yönelik güvenlik

Bu ürün elektromanyetik dalgalarla ilgili güvenlik standartlarına uymaktadır. Kullanılan radyo sinyallerinin kuvveti zayıf olarak kabul edilmekte ve cep telefonlarının yaydığı sinyalden çok daha az seviyededir (2.000 ila 4.000 kat daha zayıf). Dahası tüm sistem uygulandığında ses kulaklığı sadece pasif radyo alıcısı olarak davranır.

Uyarı: Bu dedektörle gelen aksesuarlar, menüler, işbu kılavuzda tanımlanan fonksiyonlar farklılık gösterebilir.

Bu dedektör mühimmat ve mayın gibi tehlikeli hedeflerin aranması için uygun değildir.

Avrupa Birliğinde ve diğer ülkelerdeki/bölgelerdeki atık bertaraf süreçlerine göre elektrik ve elektronik atıkların geri dönüştürülmesi



Üründe ya da pakette bu sembol varsa, ürün evsel atıklarla atılmamalıdır. Elektrik ve elektronik atıkların geri dönüşümü için ilgili alana götürülmelidir. Seçici atık sınıflandırma ve geri dönüşüm süreçleri doğal kaynakların korunmasına ve elektrik ve elektronik atıklarda bulunabilecek zararlı maddeleri içeren uygun olmayan atıklar nedeniyle insan ya da çevreye karşı oluşabilecek potansiyel risklerin engellenmesine yardımcı olur. Elektronik atıkların bertarafı için daha fazla bilgi almak istiyorsanız lütfen ürünü satın aldığınız mağazaya danışın. Alternatif olarak tedarikçinize ya da doğrudan XP'ye de danışabilirsiniz. Aynı durum uygun şekilde geri dönüştürülmesi gereken lityum piller için de geçerlidir.

© 2021 Xplorer sarl

İşbu belgede yer alan bilgiler telif hakkı, marka ve ticari mal yasaları ile korunmaktadır. Bu belgenin, logo- ların veya XP ve Deus markalarının izinsiz bir şekilde kısmi veya bütün olarak çoğaltılması yasaktır:

XPLORER SARL - 8 rue du Développement - F-31320 CASTANET-TOLOSAN

KULLANIM İÇİN DİKKAT EDİLMESİ GEREKENLER

DEUS II mümkün olduğu kadar dayanıklı olmak için tasarlanmış hassas bir elektronik alettir.. Buna rağmen ürünün uzun ömürlü olması için dikkatli ve özenli şekilde kullanılması gerekir:

- Cihazı bitmiş pillerle uzun süre saklamayın.
- İdeal olarak pilleri ayda bir kere şarj/deşarj etmelisiniz ve mümkünse pil ömrünü beş yılın üstüne çıkarmak için cihazı %40-80 şarjlı olarak saklamalısınız.
- Dedektörü doğrudan güneş alan yüksek sıcaklıklara sahip ortamlara maruz bırakmayın.
- Dedektörü kullanılmadığı zaman doğrudan güneş ışınlarına maruz bırakmayın.
- Kulaklıklarla gelen saklama kutusunu kullanın ve kulaklıkları herhangi bir koruma olmadan çantanın en altında taşımayın.
- Olumsuz durumlardan korumak için uzaktan kumandayı uzaktan kumandayla gelen saklama kutusunda saklayın.
- Dedektörü nasıl kullandığınıza ağıllı olarak parçaları düzenli olarak temizlemek gerekebilir. Su geçirmez parçaları nemli bir bezle temizleyebilirsiniz.
- Tuzlu ortama maruz kalan uzaktan kumandayı, arama başlığını ve BH-01 kulaklıkları temiz suyla temizlemeniz gerekir. Solvent veya alkol kullanmayın.
- Kullandıktan sonra sapın kilitleme mekanizmasındaki kirleri temizleyin.
- Ana şebeke birimi sadece iç mekan kullanımına uygundur. Görülebilir ve erişilebilir bir yerde güç kaynağına bağlayın. Aşırı ısınma veya diğer şüpheli durumlarda hemen prizden çekin.
- Ekipmanın SELV LPS güç kaynağı ile yeniden şarj edilmesi gerekir.

XP DEUS II - 5 YILLA SINIRLI GARANTİ

Gizli hatalar ve sorunları içeren Medeni Hukuk Madde 1641 et seq. ve Tüketici Yasaları Madde L. 211-1 et seq. uyarınca belirlenen yasal garantiye ek olarak XP ilk satın alınan tarihten itibaren **DEUS II** dedektör için sözleşme kapsamında beş yıllık garanti sunar.

Garanti kapsamında şunlar dahil değildir

- Düşme, darbe veya kaza sonucu kırılmalar.
- Anormal ya da cihazın talimatlarına uygun olmayan kullanım sonrası meydana gelen hasar.
- Arama başlığı kapağı olmadan veya arızalı arama başlığı kapağı ile kullanım.
- Yetkisiz kişiler tarafından elektronik devrelerin değiştirilmesi.
- Su nedeniyle elektronik devrelerde meydana gelen aşınma.
- Pilin yaşlanması dolaylı pil ömrünün azalması.
- Kablo veya tellerin kopması.

5 yıllık garanti kapsamında olmayan yedek parçalar:

- Arama başlığı kapağı, kulaklık kulak parçası, sünger, arama başlığı civata ve bağlantı parçaları, kemer montaj ve taşıma kutusu (Cihaza zarar vermektan kaçınmak için aşınma durumunda bu parçaların değiştirilmesi gerekir).
- Pil, şarj cihazı ve konektörlerin garanti süresi iki yıldır.

Arıza durumunda lütfen XP satıcısıyla iletişime geçin. Satıcı veya distribütöre geri gönderilmesi gereken parçaların arızayı açıklayan bir belgeye sahip olması gerekir. Taşıma/gönderim masrafları müşteriye aittir. Bu garanti altında hasar bildiriminde bulunmak için Satın Alma Kanıtı sunulmalıdır. Eğer arızalı bir cihaz yeni veya onarılmış bir cihazla değiştirilirse garanti ilk satın alma tarihinden itibaren geçerlidir.

İletişim

Site: www.xpmetaldetectors.com

e-mail: contact@xpmetaldetectors-media.com

XPLORER sarl

8 rue du développement

F-31320 CASTANET TOLOSAN

Tel.: 05.34.43.10.52

Fax: 05.34.43.10.53

XP ve Deus, Xplorer sarl'ın ticari markalarıdır.

Xplorer daha önceden haber vermeksiz dedektörün özelliklerini veya teknik özelliklerini değiştirme hakkını saklı tutar

Havayoluyla taşıma için pil özellikleri

	Qty.	Type	Power	Weight
Başlık FMF	1	700 mAh	2.60 watts/saat	12 g
Ana Ünite DEUS II	1	700 mAh	2.60 watts/saat	12 g
WS6/WSA II/WSA II XL	1	320 mAh	1.11 watts/saat	6 g
MI-6 Pinpointer	1	630 mAh	2.30 watts/saat	11 g
MI-4 Pinpointer	1	630 mAh	2.30 watts/saat	11 g

Cihazınızı şarj ettikten sonra!

Cihazı AÇIN

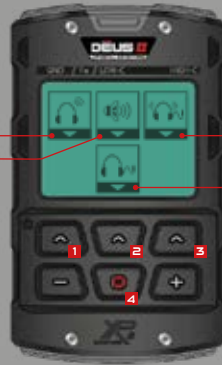
1 Ana üniteyi açın **U** butona bir saniye basın.

2 Ses çıkışı seçin

3 RC ile eşleşmişse WS6 otomatik olarak açılır. Diğer durumdakulaklığa geçmek için 2 saniye basın. **-** (WS6 / WSA II / WSA II XL)



1 Kablosuz Kulaklık
2 Hoparlör



3 BH-01 : Kemik Kulaklık
4 kablolu kulaklık



NOT: Uzaktan kumanda ile eşlenen kulaklık, otomatik olarak açılıp kapanacaktır. bu işlevi uzaktan kumandada SEÇNK > EŞLEŞTİRME yoluyla devre dışı bırakmak mümkündür.

Yanıp sönen LED ışığı, açılan arama başlığını ifade eder ve her saniye yanıp söner.

Varsayılan olarak DEUS II, N1 GENEL fabrika programıyla başlar.

- **+** ile isteğe bağlı 12 fabrika programını seçin.



KAPATMA

Ana üniteyi kapatmak için **U** **^** butona 2 saniye basılı tutun.

Kablosuz XP kulaklıkları otomatik olarak kapanır (diğer durumlarda **-** ve **+** basarak zorla kapatın).

Ana algılama ayarlarını değiştirmek istiyorsanız:

MENU basın, fonksiyonları arasında gezinin **-** **+** ile ayarlayın **←** ile ana menüye dönün.